

#Celine_Dion - EFnet - IRC Tutorial

I. Configura y Usa el mIRC

1. Consigue El Programa

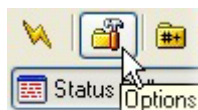
Primeramente necesitas descargar e instalar un programa llamado



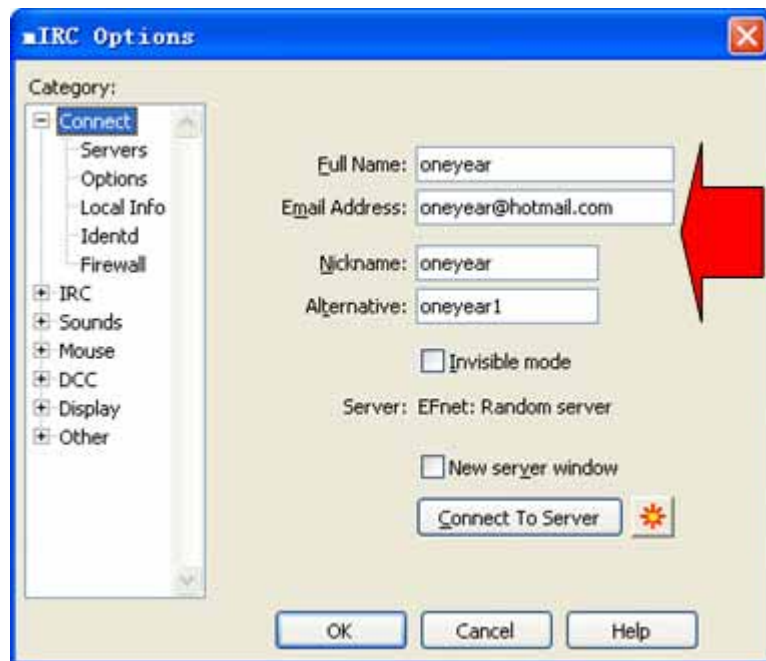
mIRC para conectarte al IRC (Internet Relay Chat) Network. Puedes descargar la versión actualizada aquí:
<http://www.mirc.com/get.html>

2. Conexión

2.1- Abre el programa y mira en la barra de herramientas (parte superior de la pantalla). Verás una serie de iconos empezando por estos tres:



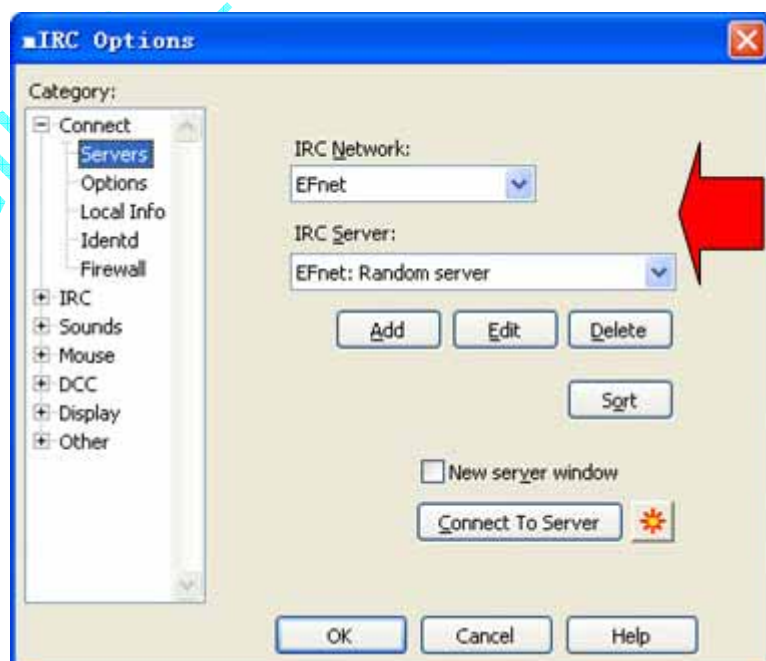
2.2- Haz click en el Segundo icono "Opciones" u 'Options' , y la siguiente pantalla aparecerá:



Completa los "campos" que allí encontrarás ('Full Name' "Nombre Completo", 'Email Address' "Dirección de Email"), y elige un Nick en 'Nickname'. Tu nickname es el nombre con el que te verán la gente del mirc cuando tú estés conectado. Eres libre de escoger el nick que más te guste como máximo ha de ser de 9 caracteres.

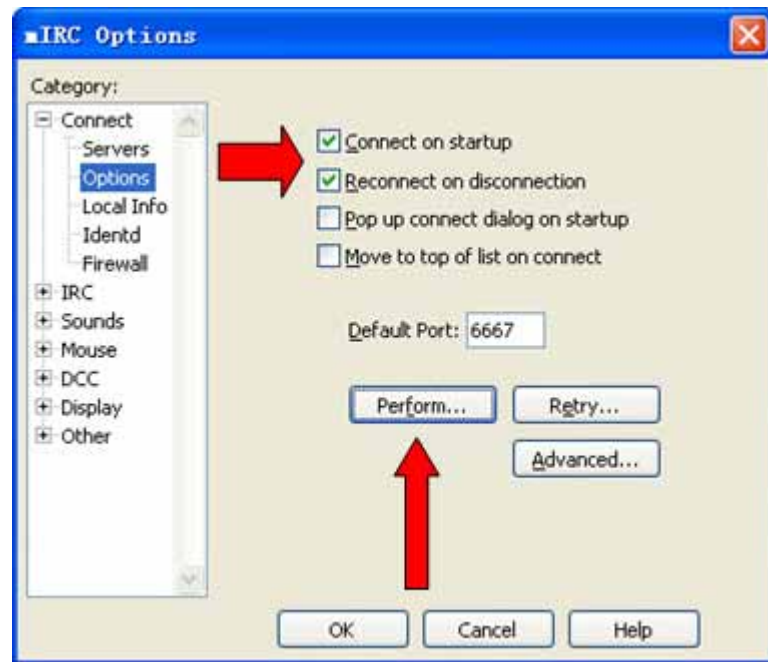
No uses espacios y evita caracteres inusuales en tu Nick. Esto es también muy utilizado para encontrar gente que use el mismo Nick que tú de forma que no coincida ninguno para evitar confusión. El Nickname alternativo 'Alternative' nickname, será usado si el primero ya está tomado. No estás obligado a dar tu nombre real, ni tu E mail.

2.3- Selecciona: Conectar o 'Connect' -> 'Servers' en el panel de la izquierda, y la siguiente pantalla aparecerá:



Elige: 'EFnet' en el campo correspondiente a 'IRC Network', y escoge 'EFnet: Random server' en el campo correspondiente a 'IRC Server'. En este último campo también puedes escoger cualquier servidor de Efnet que vaya acorde con la zona donde vives (AU = Australia; CA = Canadá EU = Europa US = Estados Unidos, etc..) Simplemente elige el que se sitúe más cerca de donde vives.

2.4- Selecciona 'Connect' -> 'Options' en el panel izquierdo. Comprueba que estén activadas las casillas de 'Connect on startup', 'Reconnect on disconnect' como en la siguiente imagen.

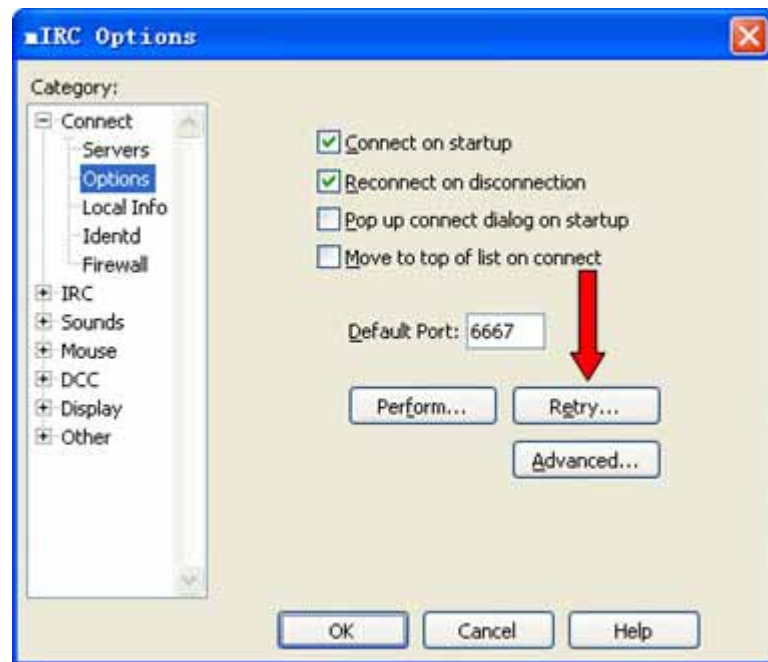


Haz click en el botón: 'Perform' y la siguiente pantalla aparecerá:

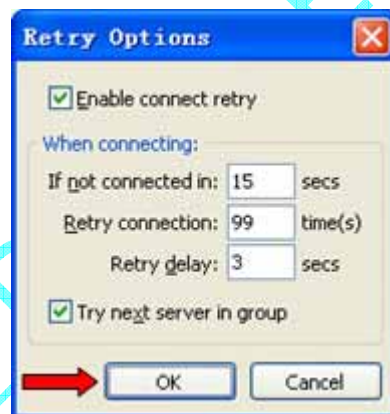


Asegúrate de activar la opción: 'Enable perform on connect', y añade estos dos comandos: '/pdcc on', '/fsend on' en 'Perform commands' (Comandos de

actuación), como puedes ver en la imagen anterior, tras esto haz clic en OK para finalizar con esta pantalla.

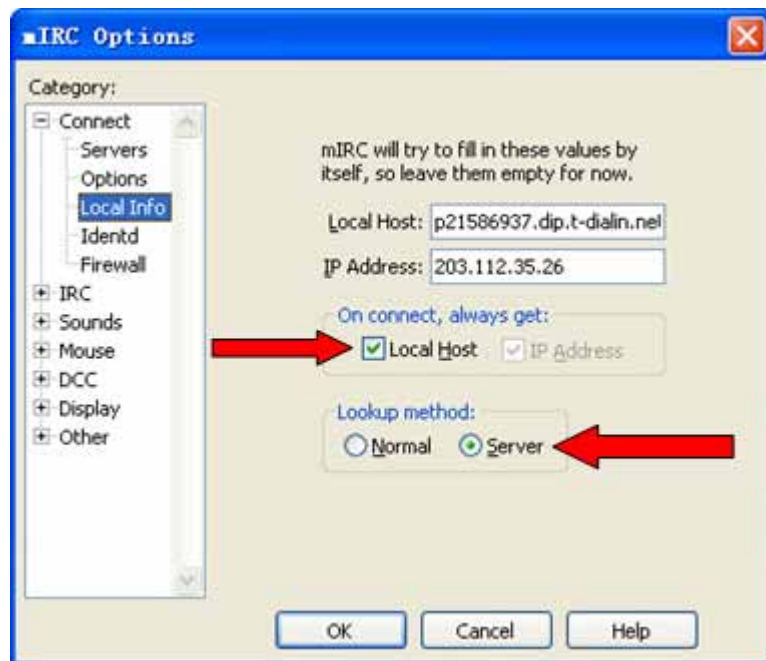


Luego haz clic en el botón 'Retry' (Reintentar) y verás la siguiente ventana:



Comprueba que estén activados: 'Enable connect retry' (Habilitar reintentar conexión) y 'Try next server in group' (Probar con el siguiente servidor), en el campo: 'If not connected in' (Si no estoy conectado en..) escribe "15" segundos, en 'Retry connection' escribe "99" times (veces) y en 'Retry delay' "3" secs (segundos). Luego haz clic en OK.

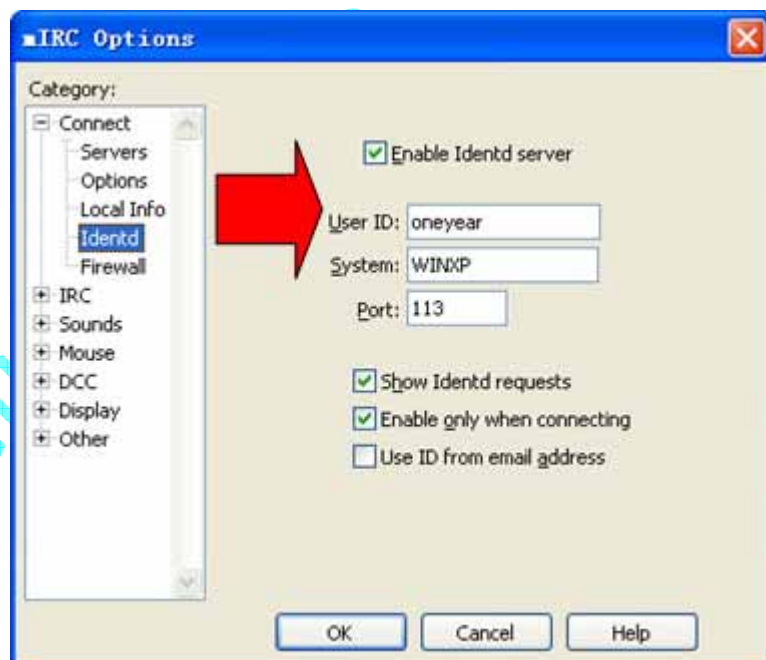
2.5- Selecciona 'Connect' -> 'Local Info' (información local) en el panel izquierdo, y verás lo que en la pantalla siguiente:



Has de comprobar que está activada la casilla: 'Local Host' y selecciona 'Server' en la casilla 'Lookup method'.

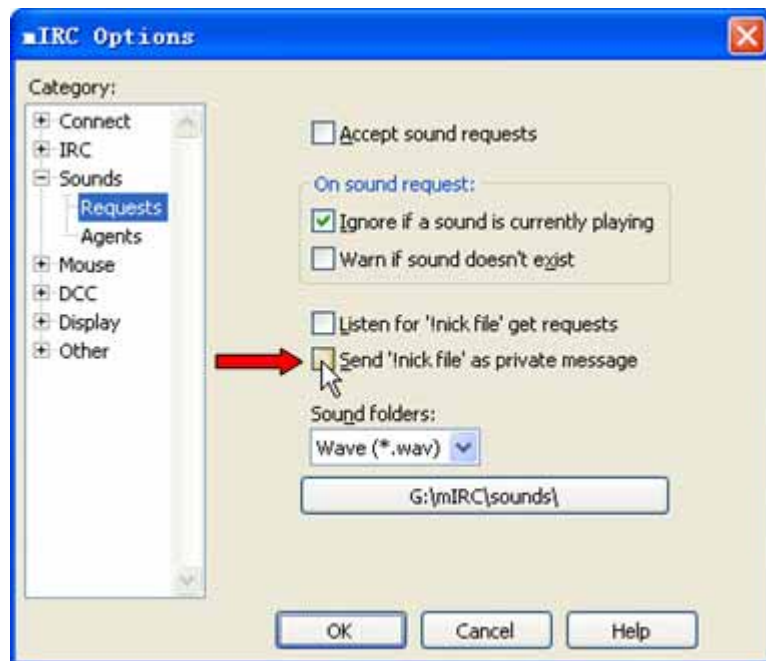
Y las dos casillas de arriba se autorellenarán automáticamente cuando te conectes al servidor IRC. Tras esto, haz clic en OK.

2.6- Selecciona 'Connect' -> 'Identd' en el panel izquierdo y aparecerá lo siguiente:



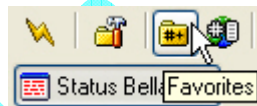
Activa 'Enable Identd server' y escribe tu "User ID" para que mIRC registre tu ID de usuario en el servidor IRC.

2.7- Selecciona "sounds" (sonidos) -> 'Requests' en el panel izquierdo. Asegúrate de desactivar la opción: 'Send !nick file as private message'



3. Añade Nuestro Canal A Tus Favoritos

3.1- Haz Click en el tercer icono 'Favorites' (Favoritos)



3.2- La siguiente ventana aparecerá:



3.3- Desactiva la opción: 'Pop up favorites on connect', luego haz click en 'Add' (Añadir), y la siguiente ventana aparecerá:



3.4- Complete la casilla "Channel" con el nombre de nuestro canal: '#Celine_Dion' e introduce nuestra contraseña en el campo: 'Password', la contraseña es: 'celinerocks', añade si quieres una descripción. Asegúrate que las dos opciones ('Join on connect', 'Minimize on join') arriba a la derecha estén activadas, esto te permitirá acceder al canal automáticamente cada vez que te conectes al servidor IRC.

Luego haz clic en "Add" (Añadir), y aparecerá la siguiente ventana:



Selecciona "Efnet", ahora haz clic en "OK" para finalizar.

4. Conectarse a la red IRC

4.1- haz clic en el botón (con el dibujo del relámpago) 'Connect', es el primero desde la izquierda en la barra de herramientas.



Se paciente mientras mIRC te conecta al servidor. Verás el progreso de la conexión en la ventana: Status Window

```

*IRC - [Status: oneyear [!+] on EFNet (irc.dks.ca:6667)]
* Connecting to irc.efnet.net (6667)
-irc.efnet.net- *** Looking up your hostname...
-irc.efnet.net- *** Checking Ident
-irc.efnet.net- *** Couldn't look up your hostname
* Identd request from 204.92.73.10
* Identd replied: 30143, 6667 : USERID : WINKP : oneyear
-irc.efnet.net- *** Got Ident response
Welcome to the EFNet Internet Relay Chat Network oneyear
Your host is irc.dks.ca[204.92.73.10/6667], running version ircd-ratbox-1.3-1.dks
This server was created Sat Feb 28 2004 at 04:16:05 EST
irc.dks.ca ircd-ratbox-1.3-1.dks oiuszcerkfydnxbaugl2 biklimopstvei bklovet
STD=I-d STATUSMSG=@+ RMODK EXCEPTS IMEX HIDES=4 MAXCHANNELS=50 MAXBANS=100 MAXTARGETS=6 NICKLEN=9 TOPICLEN=120 KICKLEN=120
are supported by this server
CHANYPES=# PREFIX=(ou)@+ CHANMODES=eIb,k,l,impst NETWORK=EFNet CASEMAPPING=rfc1459 CHARSET=ascii COLLERID ETRAGE
WALLCHOPS are supported by this server
There are 5123 users and 110917 invisible on 50 servers
365 IRC Operators online
45077 channels formed
I have 5162 clients and 1 servers
Current local users: 5162 Max: 6393
Current global users: 116048 Max: 131793
Highest connection count: 6394 (6393 clients) (298217 connections received)
Message of the Day, irc.dks.ca

```

4.2- Una vez se conecte, automáticamente te deberá entrar en el Canal #Celine_Dion. Clic en '#Celine_Dion' y verás la ventana del canal como se indica en la siguiente imagen.

```

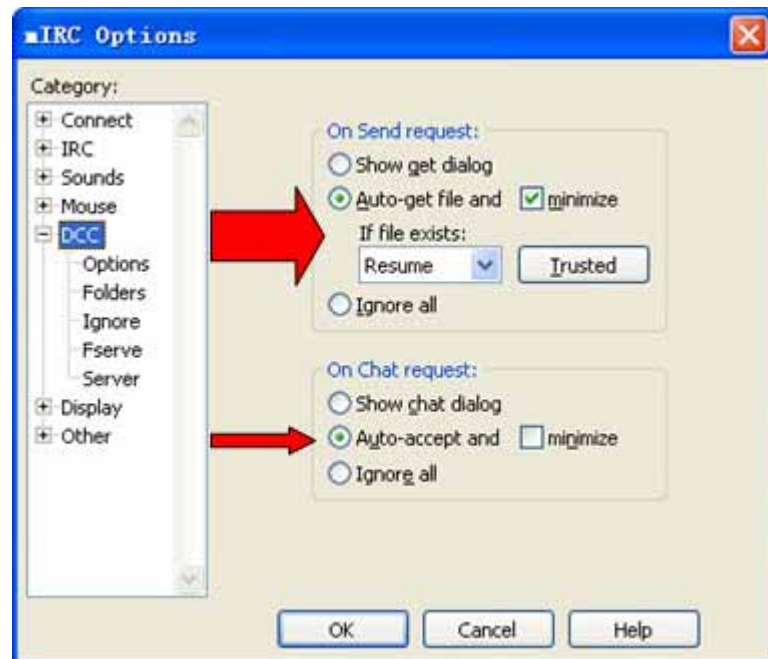
*IRC - [#Celine Dion [21] [#npstlk 27 celineerocks]: Welcome to #Celine_Dion channel !!! Enjoy your stay !!! Defau...
#Celine_Dion
* You talking in #Celine_Dion
* Topic is 'Welcome to #Celine_Dion channel !!! Enjoy your stay !!! Default port is 62 now: /nickserver -vs on 62'
* Set by Koolan!Koolan@resnet75-148.resnet.buffalo.edu on Fri Mar 05 05:11:27
<Robert26> tyyr: @Robert26 For My List Of: 402 Files TSlots: 0/2 YQueued: 3 TSpeed: 13,971cps TNext: On T
Served: 123 TList: Mar 1st TSearch: On TMode: Servers Priority
[Robert26:#Celine_Dion SLOTS] 2 0 On 2 999 13971 402 00097467633 1 1078179920 51161 OneMServE 1.40
<Koolan> tcandicat9 To Love You More (Circuit 99 Mix).zip
<Koolan> haha
<Aniah> Hi Vic:)
<Koolan> hi ania
<oneyear> !list
-Fanny_- [Fserve Active] - Trigger:[/ctcp Fanny_videos] - Users:[0/5] - Sends:[0/2] - Queues:[0/15] - Record
OPS:[16kB/s by hayleycel] - Bytes Sent:[1.53GB] - Files Sent:[50] - Accesses:[152] - Upload Speed:[00/s] -
Current Bandwidth:[00/s] - SysReset 2.53
-Foxmurder- [Fserve Active] - Triggers:[/ctcp foxmurder Celine Videos /ctcp foxmurder Celine Live /ctcp
foxmurder Chante] - Users:[0/5] - Sends:[0/2] - Queues:[0/4] - Record OPS:[2.768/s by candicat9] - Upload
Speed:[00/s] - SysReset 2.53
<Jawahar> !list
* Jawahar has quit IRC (--SysReset 2.53--*)
<Foxmurder> [Fserve Active] Triggers:[/ctcp foxmurder Celine Videos /ctcp foxmurder Celine Live /ctcp
foxmurder Chante] - Users:[0/5] - Sends:[0/2] - Queues:[0/4] - Record OPS:[2.768/s by candicat9] - Upload
Speed:[00/s] - SysReset 2.53
<Aniah> !list
<Aniah> Type: @Aniah For My List Of: 355 Files TSlots: 2/2 YQueued: 0 TSpeed: 11,009cps TNext: NOW TServed:
255 TList: Mar 3rd TSearch: On TMode: Servers Priority
[Aniah:#Celine_Dion SLOTS] 2 2 NOW 0 999 11009 355 19930981688 1 1078321529 967 OneMServE 1.40
<Robert26> Type: @Robert26 For My List Of: 402 Files TSlots: 0/2 YQueued: 3 TSpeed: 13,971cps TNext: On T

```

5. Aceptando tipos de archivos

5.1- A la hora de descargar archivos de los servidores, debes de comprobar algunas opciones primero. Si no lo haces, el programa NO descargará archivos de los servidores.

5.2- Selecciona 'Tools' ->'Options' ('Herramientas' ->'Opciones') en el menú de la barra de herramientas del mIRC y selecciona 'DCC' en el panel izquierdo, y aparecerá la siguiente ventana:

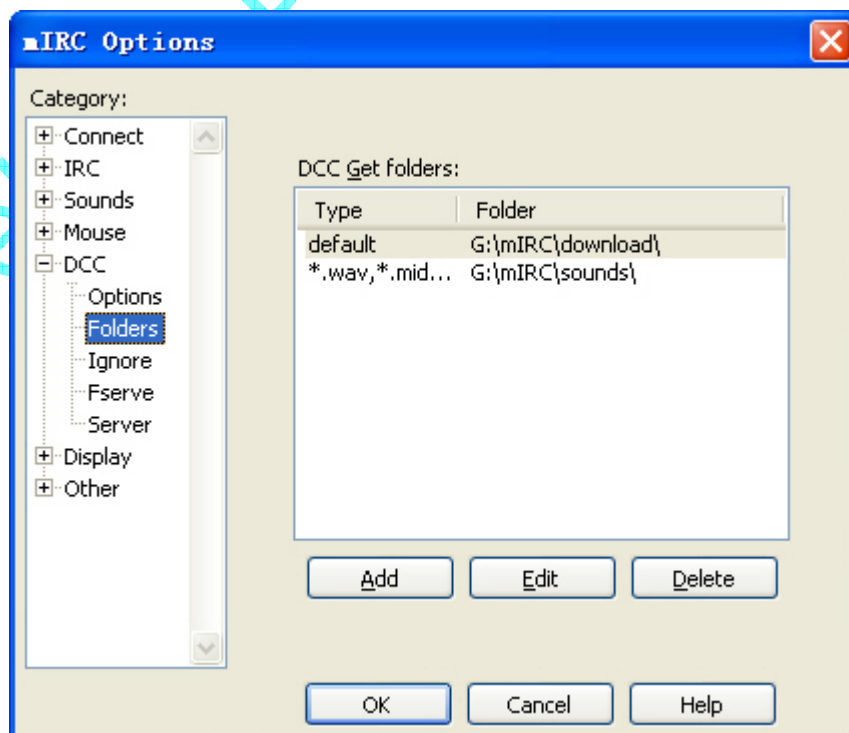


'On Send request' selecciona: 'Auto-get file & minimize'

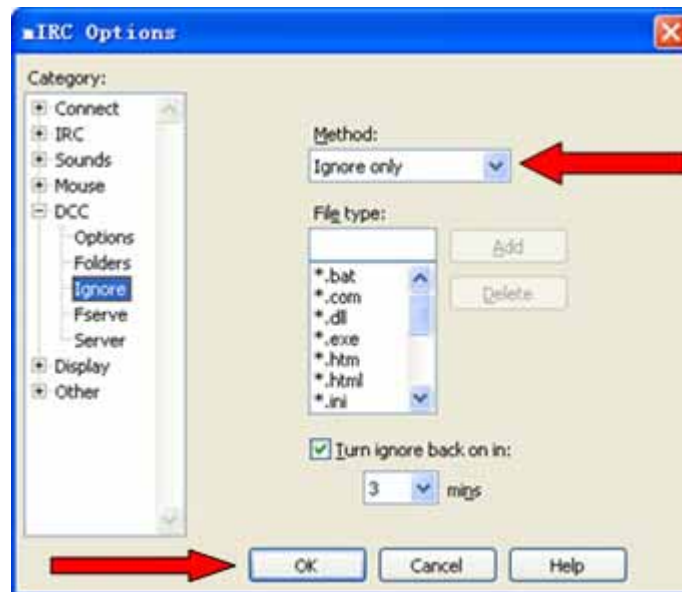
'If file exist' selecciona: [Resume](#)

'On Chat request' selecciona: [Auto-accept](#)

5.3- En el panel izquierdo selecciona 'DCC' -> 'Folders' (carpetas), una nueva ventana se abrirá. Podrás según los tipos de archivos que te descargues seleccionar una carpeta adecuada para cada tipo.



5.4- En el panel izquierdo selecciona 'DCC' -> 'Ignore', y se abrirá una nueva ventana:



Cambia en 'Method' la opción 'Ignore only', luego tu IRC sólo ignorará las extensiones de archivos aquí citadas, de otra forma, todo tipo de archivo que esté aquí no se podrá descargar aunque te lo envíen, por cuestiones de seguridad etc... Desde ahora podrás descargar archivos .mpg, .mp3, .m2v y otros archivos multimedia de los servidores.

6. Consigue archivos de los FServers (Archivos de Servidores)

6.1- Haz Click en la ventana del canal para ver la pantalla del canal:



6.2- En el cuadro de texto situado en la parte inferior escribe '!list' y presiona 'Enter'

```
* Now talking in #Celine_Dion
* Topic is ' New version of H
: Koolan, Bellamy, sokoban, G
* Set by Bellamy!Bellamy@219.
!list
```

6.3- Una lista de Fservers en línea aparecerán con estadísticas generales y un 'trigger' o varios para cada servidor.

```
<Bellamycn> !list
-jjjefff20- [Fserve Active] - Trigger:[/ctcp jjjefff20 Celine Stuff] - Users:[0/5] - Sends:[0/2] - Queues:[0/15]
- Record CPS:[4.3kB/s by sandywang] - Bytes Sent:[17kB] - Files Sent:[1] - Accesses:[2] - Upload Speed:[0B/s]
- Current Bandwidth:[12.9kB/s] - SysReset 2.53
-CelineThe- [Fserve Active] - Trigger:[/ctcp CelineThe Videos of our loved Celine] - Users:[0/5] - Sends:[0/1] -
Queues:[0/15] - Record CPS:[12.8kB/s by ShelServ] - Bytes Sent:[6.08GB] - Files Sent:[204] - Accesses:[519] -
Upload Speed:[0B/s] - Current Bandwidth:[0B/s] - SysReset 2.53
-LT-Sam- [Fserve Active] - Triggers:[/ctcp LT-Sam CelineStuff-Music & /ctcp LT-Sam CelineStuff-Videos] -
Users:[0/5] - Sends:[1/2] - Queues:[0/15] - Record CPS:[14.7kB/s by hayleycel] - Bytes Sent:[23.2MB] - Files
Sent:[7] - Accesses:[26] - Upload Speed:[14.1kB/s] - Current Bandwidth:[16kB/s] - SysReset 2.53
-Bellamy- [Fserve Active] - Triggers:[/ctcp Bellamy !celine video(1/10) & /ctcp Bellamy !celine music(1/10)] -
Users:[0/5] - Record CPS:[67.2kB/s by weiwww] - Bytes Sent:[213.74GB] - Files Sent:[4715] - Accesses:[7413] -
Upload Speed:[11.6kB/s]
```

Aquí tenemos un ejemplo:

```
-Bellamy- [Fserve Active] - Triggers: [/ctcp Bellamy !celine video(1/10) & /ctcp
Bellamy !celine music(1/10)] - Users: [0/5] - Record CPS: [67.2kB/s by weiwww]
- Bytes Sent: [213.74GB] - Files Sent: [4715] - Accesses: [7413] - Upload
Speed: [11.6kB/s]
```

'Triggers' es el comando que necesariamente ha de ser escrito para ver los archivos del servidor correspondiente (se trata de la parte del texto con un color diferente al del resto del Fserver)

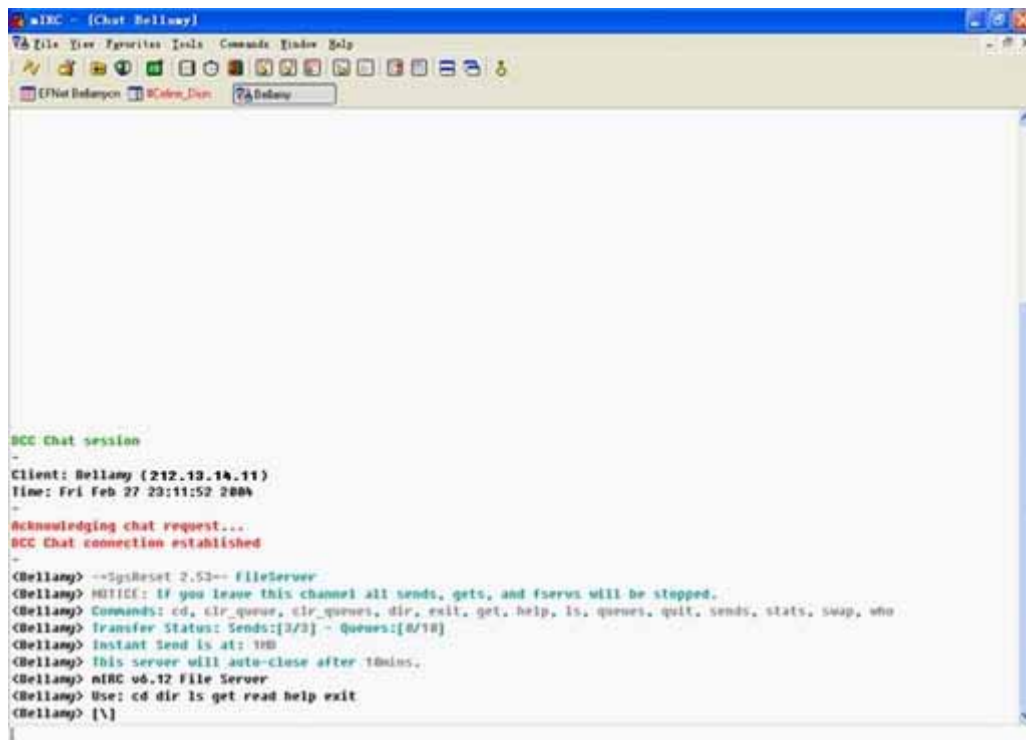
6.4- Escoge el 'trigger' del FServer al que deseas acceder (como en este ejemplo):

'/ctcp Bellamy !celine video' o '/ctcp Bellamy !celine music'

Escribe '/ctcp Bellamy !celine music' y presiona 'Enter'. El trigger aparecerá en rojo de la siguiente manera:

```
<Bellamycn> !list bellamy
-Bellamy- [Fserve Active] - Triggers:[/ctcp Bellamy !celine video(0/10) & /ctcp Bellamy !celine music(0/10)] -
Users:[0/5] - Record CPS:[67.2kB/s by weiwww] - Bytes Sent:[213.74GB] - Files Sent:[4715] - Accesses:[7417] -
Upload Speed:[18.2kB/s]
-Bellamy- Message:[Get all files served by HTTP here: http://largecarnivores.punctro.net/irc.html Bookmark this
page. Please don't post the links anywhere] - SysReset 2.53
-> [Bellamy] !CELINE music
-Bellamy- DCC Fserve ( 212.113.24.11 )
```

6.5- Ésto te llevará a una nueva ventana del servidor. Por medio de esta ventana podrás poner en la cola archivos que quieras descargarte. Es bastante parecido este sistema al utilizado en MS-DOS y a continuación te aparecerá la lista de los comandos disponibles para el servidor escogido:



```
BCC Chat session
-
Client: Bellang (212.13.14.11)
Time: Fri Feb 27 23:11:52 2009
-
Acknowledging chat request...
BCC Chat connection established
-
(Bellang) --SysReset 2.52-- FileServer
(Bellang) NOTICE: If you leave this channel all sends, gets, and fserver will be stopped.
(Bellang) Commands: cd, clr_queue, clr_queues, dir, exit, get, help, ls, queues, quit, sends, stats, swap, who
(Bellang) Transfer Status: Sends:[3/3] - Queues:[0/10]
(Bellang) Instant Send is 41: 100
(Bellang) This server will auto-close after 10mins.
(Bellang) mIRC v6.12 File Server
(Bellang) Use: cd dir ls get read help exit
(Bellang) [\]
```

Comandos – Lista de Funciones

cd – Cambia hacia otro directorio ['**cd..** ' para salir de dicho directorio, '**cd foldername**' para acceder a él]

clr_queue – Borra de la cola el archivo que deseas finalmente no descargarlo. [ejemplo: '**clr_queue 1**']

clr_queues – Borra todos los archivos que estén en la cola del servidor en cuestión.

dir – despliega la lista de todos los archivos disponibles en el directorio previamente seleccionado.

exit – Sale del servidor (Fserver)

get – Permite descargar el archivo seleccionado ['**get filename.extension** ']

help – Te facilita ayuda acerca del FServer

ls – Extiende la lista del directorio

queues – Despliega el estado de los archivos en la cola del servidor

quit – Funciona de igual manera que "Exit"

sends – Despliega el estado de los envíos del servidor

stats – Te muestra las estadísticas del servidor

swap – Permite cambiar de lugar los archivos de la cola. [Puede ser desactivado]

who – Muestra los usuarios que se encuentran en cada momento en el servidor

6.6- Cuando consigas entrar en el servidor (Fserver), primero escribe '**dir**' y luego teclaa 'Enter' para que aparezca una lista con todos los archivos y carpetas en el FServer, de esta manera serán mostrados todos los archivos y carpetas en la pantalla.

```

mIRC - [Chat Bellamy]
File View Favorites Tools Console Window Help
EFNet onyear BClone_Dion Bellamy

DCC Chat session
-
Client: Bellamy (202.113.14.26)
Time: Fri Mar 05 11:08:28 2004
-
Acknowledging chat request...
DCC Chat connection established
-
<Bellamy> --SysReset 2.53-- FileServer
<Bellamy> NOTICE: If you leave this channel all sends, gets, and fserus will be stopped.
<Bellamy> Commands: cd, clr_queue, clr_queues, dir, exit, get, help, ls, queues, quit, sends, stats, swap, who
<Bellamy> Transfer Status: Sends:[3/3] - Queues:[1/10]
<Bellamy> Instant send is at: 100
<Bellamy> This server will auto-close after 10mins.
<Bellamy> mIRC v6.32 File Server
<Bellamy> Use: cd dir ls get read help exit
<Bellamy> [\]
<oneyear> dir
<Bellamy> SysReset 2.53
<Bellamy> [\*.*]
<Bellamy> 1981 CHANTE NOEL
<Bellamy> 1981 LA VOIX DU BON DIEU
<Bellamy> 1982 TELLEMENT J'AI D'AMOUR
<Bellamy> 1983 CHANTS ET CONTES DE NOEL
<Bellamy> 1983 DU SOLEIL AU COEUR
<Bellamy> 1983 LES CHEMINS DE MA MAISON
<Bellamy> 1984 LESoiseaux DU DOMIEUR
<Bellamy> 1984 MELANIE
<Bellamy> 1985 C'EST POUR TOI
<Bellamy> 1985 EN CONCERT
<Bellamy> 1987 IMCOGNETO
<Bellamy> 1990 UNISON
<Bellamy> 1991 DES MOTS QUI SONNENT
<Bellamy> 1992 CELINE DION
<Bellamy> 1993 THE COLOUR OF MY LOVE
dir|

```

6.7- Las letras en mayúsculas sin extensiones, refiriéndonos a extensiones como .mp3 etc.. son Carpetas/Directorios. Por ejemplo: '1981 CHANTE NOEL' en este caso. Así que has de escribir 'cd 1981 chante noel' y presiona 'Enter' para acceder al directorio.

```

<Bellamy> End of list
<oneyear> cd 1981 chante noel
<Bellamy> SysReset 2.53
<Bellamy> [\1981 chante noel]
cd 1981 chante noel

```

6.8- Luego tipea 'dir' y presiona 'Enter' de Nuevo para ver todos los archivos y carpeta de este directorio.

```

<Bellamy> End of list
<oneyear> cd 1981 chante noel
<Bellamy> SysReset 2.53
<Bellamy> [\1981 chante noel]
<oneyear> dir
<Bellamy> SysReset 2.53
<Bellamy> [\1981 chante noel\*.*]
<Bellamy> ..
<Bellamy> celine dion - chante noel - 01 - glory alleluia.mp3 4.13 mb
<Bellamy> celine dion - chante noel - 02 - le p'tit renne au nez rouge.mp3 2.48 mb
<Bellamy> celine dion - chante noel - 03 - petit papa noel.mp3 5.54 mb
<Bellamy> celine dion - chante noel - 04 - sainte nuit.mp3 4.94 mb
<Bellamy> celine dion - chante noel - 05 - les enfants oublies.mp3 5.36 mb
<Bellamy> celine dion - chante noel - 06 - noel blanc.mp3 2.57 mb
<Bellamy> celine dion - chante noel - 07 - pere noel arrive ce soir.mp3 3.63 mb
<Bellamy> celine dion - chante noel - 08 - j'ai vu maman embrasser le pere noel.mp3 4.85 mb
<Bellamy> celine dion - chante noel - 09 - promenade en traineau.mp3 3.34 mb
<Bellamy> celine dion - chante noel - 10 - joyeux noel.mp3 4.66 mb
<Bellamy> chante noel.n3u 1.03 kb
<Bellamy> End of list
dir|

```

6.9- Las palabras de la lista con que acaban en extensiones (vease .mp3, .mpg etc..) son nombres de archivos. Por ejemplo: 'celine dion - chante noel - 01 - glory alleluia.mp3'. Una vez encuentres el archivo que deseas, debes escribir:

'get nombre del archivo.extensión' para conseguir el archivo. Por ejemplo: 'get celine dion - chante noel - 01 - glory alleluia.mp3' + 'Enter' (Se trata simplemente de cortar y pegar)

```
<Bellany> End of list
<oneyear> cd 1981 CHANTE NOEL
<Bellany> SysReset 2.53
<Bellany> [\1981 chante noel]
<oneyear> dir
<Bellany> SysReset 2.53
<Bellany> [\1981 chante noel\*.*)
<Bellany> ..
<Bellany> celine dion - chante noel - 01 - glory alleluia.mp3 4.13 mb
<Bellany> celine dion - chante noel - 02 - le p'tit renne au nez rouge.mp3 2.48 mb
<Bellany> celine dion - chante noel - 03 - petit papa noel.mp3 5.54 mb
<Bellany> celine dion - chante noel - 04 - sainte nuit.mp3 4.94 mb
<Bellany> celine dion - chante noel - 05 - les enfants oublies.mp3 5.36 mb
<Bellany> celine dion - chante noel - 06 - noel blanc.mp3 2.57 mb
<Bellany> celine dion - chante noel - 07 - pere noel arrive ce soir.mp3 3.63 mb
<Bellany> celine dion - chante noel - 08 - j'ai vu maman embrasser le pere noel.mp3 4.85 mb
<Bellany> celine dion - chante noel - 09 - promenade en traineau.mp3 3.34 mb
<Bellany> celine dion - chante noel - 10 - joyeux noel.mp3 4.66 mb
<Bellany> chante noel.m3u 1.03 kb
<Bellany> End of list
<oneyear> get celine dion - chante noel - 01 - glory alleluia.mp3
<Bellany> Adding your file to queue slot 2. The file will send when the next send slot is open.
get celine dion - chante noel - 01 - glory alleluia.mp3
```

Luego el servidor te anunciará 'Adding your file to queue slot 2. The file will send when the next send slot is open.'. Esto significa que todos los slots de envío disponible están ocupados en ese momento, tu petición para conseguir el archivo se sitúa en el nº 2 de la cola. El archivo se te enviará cuando haya un slot de envío libre o que no esté ocupado.

El Servidor también puede mostrarte estos mensajes:

Sending File.

Este mensaje significa que ya hay un slot de envío libre, así que el archivo que has pedido te será enviado inmediatamente.

That file is already sending!

Este mensaje significa que el archivo que has pedido ya te está siendo enviado.

**Invalid file name, please use the form: < get filename.ext >
This server does NOT handle wildcards (*.*)**

Este mensaje significa que el nombre del archivo que has escrito es incorrecto. Necesitas comprobar nuevamente para asegurarte que no has escrito de manera incorrecta. Para asegurarte de que no te has equivocado, sería mejor que utilizases la función copiar/pegar. De este modo solo deberías usar el comando 'get' y después el nombre del archivo. Como ya se dijo, los nombres en mayúscula SON Carpetas/Directorios no archivos, para que ocurra esto último ha de tratarse de un nombre con extensión propia (.avi, .mp3, .mpg etc..).

6.10- Tras la petición del archivo, quizás quieras volver al directorio superior del que procede en el que ahora te encuentras, así que sólo escribe 'cd..' + 'Enter' y llegarás al directorio anterior al que ahora te encuentras.

```

<Bellamy> End of list
<oneyear> cd 1981 CHANTE NOEL
<Bellamy> SysReset 2.53
<Bellamy> [\1981 chante noel]
<oneyear> dir
<Bellamy> SysReset 2.53
<Bellamy> [\1981 chante noel\*.*)
<Bellamy> ..
<Bellamy> celine dion - chante noel - 01 - glory alleluia.mp3 4.13 mb
<Bellamy> celine dion - chante noel - 02 - le p'tit renne au nez rouge.mp3 2.48 mb
<Bellamy> celine dion - chante noel - 03 - petit papa noel.mp3 5.54 mb
<Bellamy> celine dion - chante noel - 04 - sainte nuit.mp3 4.94 mb
<Bellamy> celine dion - chante noel - 05 - les enfants oublies.mp3 5.36 mb
<Bellamy> celine dion - chante noel - 06 - noel blanc.mp3 2.57 mb
<Bellamy> celine dion - chante noel - 07 - pere noel arrive ce soir.mp3 3.63 mb
<Bellamy> celine dion - chante noel - 08 - j'ai vu maman embrasser le pere noel.mp3 4.85 mb
<Bellamy> celine dion - chante noel - 09 - promenade en traineau.mp3 3.34 mb
<Bellamy> celine dion - chante noel - 10 - joyeux noel.mp3 4.66 mb
<Bellamy> chante noel.n3u 1.03 kb
<Bellamy> End of list
<oneyear> get celine dion - chante noel - 01 - glory alleluia.mp3
<Bellamy> Adding your file to queue slot 2. The file will send when the next send slot is open.
<oneyear> cd..
<Bellamy> SysReset 2.53
<Bellamy> [\]
cd..

```

6.11- Repite los pasos desde el 6.6 hasta el 6.10 para pedir otros archivos.

6.12- Información general sobre 'queues' "colas"

Cuando consigas un "archivo" del servidor, te situará en una lista de espera que se llama 'queue list'. Cuando haya un slot de envío libre, el servidor te enviará el archivo que hayas pedido. Y podrás ver la posición en la que se encuentra tu archivo, con respecto a los demás tipeando: 'queues' en la ventana del servidor o Fserver.

Una vez hayas situado en la cola un archivo en el servidor, ya puedes cerrar la ventana de dicho servidor. No necesitas tener esa ventana abierta para que el archivo te sea enviado. Y con esto me refiero a la ventana del servidor, no la del canal (#Celine_Dion) si fuese así lo que hayas puesto en la cola y los envíos que estés recibiendo se perderán.

Cada servidor es independiente y diferenciado. Pueden tener archivos iguales pero no están conectados entre sí, así que sería aconsejable no tener muchos archivos en la cola de un mismo servidor, sino que quede de una forma compartida entre varios servidores.

7. Consigue archivos a partir del OmeNServE con listas de archivos

7.1- Algunos otros usuarios en el canal #Celine_Dion ofertan otro método para descargar archivos. Ellos usan OmeNServE para compartir archivos, facilitándote una lista de archivos para descargarla.

En este caso, en la ventana del canal #Celine_Dion, versa algunos mensajes como estos:

```

<mmanuzzi> Please share your files, use the newest OmeNServe 2.02, do it easy for the others - Serving Music
Vidz & Mp3's # @ and +v have priority Type: @mmanuzzi For My List Of: 777 Files ?Slots: 0/2 ?Queued: 0 ?
Speed: 9,011cps ?Next: 85m ?Served: 1,449 ?List: Feb 20th ?Sea
[mmanuzzi:#Celine_Dion SLOTS] 2 0 85m 0 999 9011 777 17830627668 1 1077290584 172514 OmeNServe v2.02
<Dreamerjj> Type: @Dreamerjj For My List Of: 169 Files ?Slots: 2/2 ?Queued: 0 ?Speed: 4,183cps ?Next: NOW ?
Served: 54 ?List: Feb 27th ?Search: ON ?Mode: Servers Priority

```

7.2- Por ejemplo, el usuario 'mmanuzzi', podemos leer esto: type '@' + 'his nick name'

```

<mmanuzzi> Please share your files, use the newest OmeNServe 2.02, do it easy for the others - Serving Music
Vidz & Mp3's # @ and +v have priority Type: @mmanuzzi For My List Of: 777 Files ?Slots: 0/2 ?Queued: 0 ?
Speed: 8,823cps ?Next: 60m ?Served: 1,449 ?List: Feb 20th ?Sea
@mmanuzzi|

```

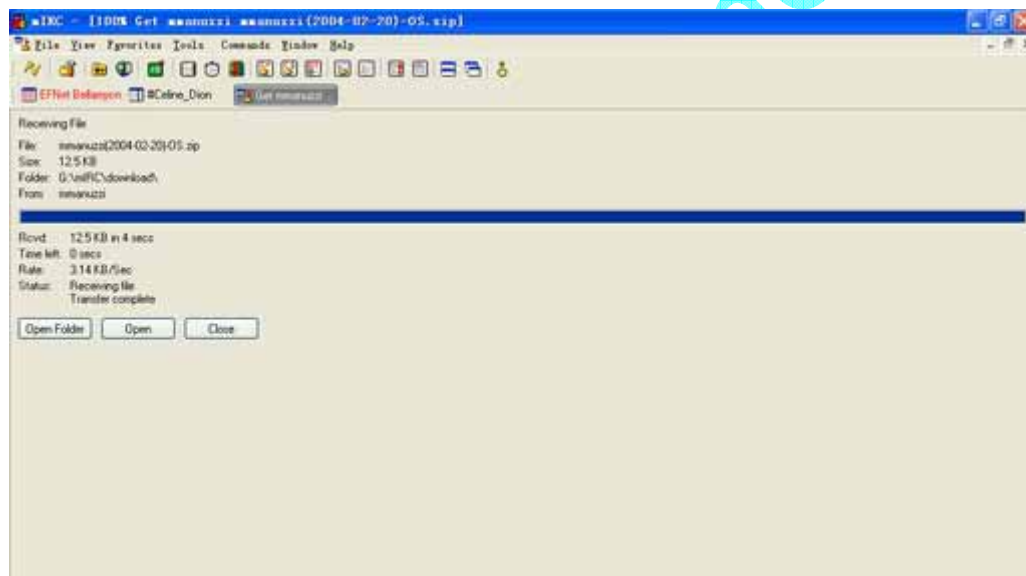
Escribe '@mmanuzzi' + 'Enter', y recibiremos una confirmación:

```

-mmanuzzi- Request Accepted List Has Been Placed In The Priority Queue At Position 1 OmeNServe v2.02

```

7.3- De esta forma te será enviada muy pronto una lista con sus archivos. Una nueva ventana se abrirá, mostrándote el estado de transferencia del archivo:



7.4- Una vez finalice la transferencia, Haz click en 'Open Folder' (Abrir Carpeta) y encontrarás el archivo que te fue enviado. Si es un archivo .zip, extrae primeramente el archivo de texto .txt. A continuación se abrirá el archivo de texto, nuestro tesoro más importante, en este archivo de texto encontrarás una lista de archivos de audio, de vídeo etc.. que el usuario nos permite descargarnos.

Cualquier listado, nos muestra al principio, el momento en el que fue editada la lista y otro tipo de información.

Debemos comprobar la lista de archivos por completo. Algunas listas están ordenadas alfabéticamente, otras por artistas, otras por carpetas etc...

```

OmeNServE v2.02 ?OneN? & ListMagic v1.0 ?np3oholic ( http://www.omeNScripts.org )
List of 777 Files (16.6 GB) generated on 20th Feb 2004 in 0m03s ( 259 Files Per Second )

To request a file, copy/paste to the channel... !?OneN? FILENAME eg. !?OneN? Madonna - Holiday.mp3
Or try the ultimate requesting script --- AutoGet --- Available from the above website

Thanks ASMusic (Alejandro) & Broughty (Marja) sysops Wideoshall channel for teach me to serve.

To Request A File, Copy/Paste To The Channel...
!mmanuzzi FILENAME eg. !mmanuzzi Celine Dion - Fly.mp3

-----
WELCOME: Chat, share & exchange your videos & mp3's files at -> #Celine_Dion channel -> EFNet network

PLEASE SERVING ON THE #Celine_Dion channel, is easy, secure, and a lot of people (ne included) are willing to help you set up

When you serve, you get trough MOST QUES faster, help the #Celine_Dion channel grow, and help propagate CELINE's high demand

If you have any question go to: http://celinedion.com.br/forum/viewforum.php?f=21

-----
!mmanuzzi Celine Dion & Allstars - God Bless America (Live Rock For USA 2002).n2v ::INFO:: 79.71Mb
!mmanuzzi Celine Dion & Anastacia - You Shook Me All Night Long (Live VH1 Divas 2002) - 03.mp3 ::INFO:: 5.46Mb 3m53s 192/44.
!mmanuzzi Celine Dion & Andrea Bocelli - The Prayer (Live Grammy Awards 1999).mpg ::INFO:: 42.26Mb
!mmanuzzi Celine Dion & Barbara Streisand - Tell Him (Live Chicago).mpg ::INFO:: 49.64Mb
!mmanuzzi Celine Dion & Barbara Streisand - Tell Him.n2v ::INFO:: 89.12Mb
!mmanuzzi Celine Dion & Carole King - The Reason (Live Divas'98 on MTV).mpg ::INFO:: 64.92Mb
!mmanuzzi Celine Dion & Dan Hill - Can't We Try (Live 1988).mpg ::INFO:: 54.98Mb
!mmanuzzi Celine Dion & Frank Sinatra - All The Way (Live TBS'99).n2v ::INFO:: 72.90Mb
!mmanuzzi Celine Dion & Garou - Sous Le Vent.n2v ::INFO:: 76.00Mb
!mmanuzzi Celine Dion & Josh Groban - The Prayer (Live MCD 2002).n2v ::INFO:: 91.11Mb
!mmanuzzi Celine Dion & Marc Dupre - Sous Le Vent (Live La Fureur de Celine Centre Holson 2002).n2v ::INFO:: 53.73Mb
!mmanuzzi Celine Dion & Peabo Bryson - Beauty and The Beast.n2v ::INFO:: 81.84Mb
!mmanuzzi Celine Dion - A New Day Has Come (Live Divas 2002 Las Vegas).mpg ::INFO:: 44.70Mb
!mmanuzzi Celine Dion - A New Day Has Come [Abilit Dance Remix].n2v ::INFO:: 121.11Mb
!mmanuzzi Celine Dion - All Because Of You - 02.mp3 ::INFO:: 4.95Mb 3m31s 192/44.10/S
!mmanuzzi Celine Dion - Amore Annascunuto (Live AND Las Vegas 25Mar03).mp3 ::INFO:: 5.72Mb 4m53s 160/44.10/S
!mmanuzzi Celine Dion - AND Concert (Live Las Vegas 25Mar03).wmv ::INFO:: 119.81Mb
!mmanuzzi Celine Dion - Any Other Way .n2v ::INFO:: 81.07Mb

```

7.5- Una vez hayamos identificado el archivo a descargar, podemos usar el comando copiar/pegar.

Copiaremos la línea y la pegaremos en la ventana del canal #Celine_Dion. Copiando únicamente hasta la extensión del archivo (éste último incluido) ejemplo: *.mp3, *.mpg, y omitiendo cualquier otro tipo de información por ejemplo el tamaño del archivo (5.46 Mb o 5,598 kb) o información del *.mp3. Como en este caso: '!mmanuzzi Celine Dion & Anastacia - You Shook Me All Night Long (Live VH1 Divas 2002) - 03.mp3 ::INFO:: 5.46Mb 3m53s 192/44.10/S', solo has de copiar hasta esta parte: '!mmanuzzi Celine Dion & Anastacia - You Shook Me All Night Long (Live VH1 Divas 2002) - 03.mp3' y luego presiona "Enter".

Recibirás una confirmación, y el archivo es añadido a la lista de espera de esta manera:

```

<Bellamycn> !mmanuzzi Celine Dion & Anastacia - You Shook Me All Night Long (Live VH1 Divas 2002) - 03.mp3
-mmanuzzi- Request Accepted File: Celine Dion & Anastacia - You Shook Me All Night Long (Live VH1 Divas 2002)
- 03.mp3 Queue Position: 1 Allowed: 1 of 2 ?Min CPS: 500 ? Priority Queue: On OmeNServE v2.02

```

Si hay algún slot de envío libre, la transferencia se iniciará pronto como en el punto 7.3. Lo que sucederá a continuación, es similar a lo que sucedió al descargarte la lista. Tras conseguir el archivo, busca tu descarga en la carpeta donde recibes tus descargas de archivos del IRC, para poder visualizarlo.

7.6- Ahora versa algunos comandos muy útiles con respecto al OmeNServE:

Escribe '@nickname-que' para hacerte saber el estado de la cola en el servidor de OmeNServE.

```

-Ania4- Queue Status You Have NO Files In My Queue 0 Slots Free 3 Files Queued. OmeNServE v1.40

```

```

<Ania4> Queue Status File: live in memphis part 1.mpg Position: 2 Waiting Time: 9secs Priority Queue: On OmeNServE
v1.40

```

Escribe '@nickname-stats' para hacerte saber el estado actual del servidor OmeNServE.

```
<Ania4> Free Slots: 0/2 | Files In Queue: 2 | Total Speed: 12,661 cps | Next Slot: 552s | Allowed: 1 | Search: ON | Mode: Servers Priority | OmeNServE v1.40
```

Escribe '@nickname-fullstats' para informarte sobre el estado de los envíos y recepciones del servidor OmeNServE.

```
<Ania4> List Of 355 Files @Ania4 | Files Sent: 250 | Record Send: 10,486 cps by gabriel_r | Using ... OmeNServE v1.40 ?
^OmeM .. http://www.omenscripts.org
<Ania4> .. OmeNServE v1.40 DCC Transfer Status ..
<Ania4> .. Send 1 .. live in memphis part 1.mpg at 5015 cps ( 70 % complete ) 10hrs 22mins 21secs left ..
<Ania4> .. Send 2 .. Live A Paris part 1 of 2.mpg at 4414 cps ( 6 % complete ) 1day 6hrs 58mins 37secs left ..
<Ania4> .. Get 1 .. GMM Interj?SUGD.mpg at 788 cps ( 68 % complete ) 4hrs 49mins 22secs left ..
<Ania4> .. Total 3 File Transfers ..
```

Escribe '@nickname-remove filename' para borrar de la cola un archivo específico que habías pedido del servidor OmeNServE.

```
<oneyear> @ania4-remove live in memphis part 1.mpg
-Ania4- Request Accepted | Removed From Queue: live in memphis part 1.mpg | OmeNServE v1.40
```

Escribe '@nickname-remove' para borrar todo archivo que haya sido colocado en la cola por tí.

```
-Ania4- Request Accepted | Removed From Queue: ALL | OmeNServE v1.40
```

8. Busca comandos en el Canal

8.1- El Canal #Celine_Dion nospermite utilizar un comando en concreto para buscar archivos: '@find'

Por ejemplo escribiendo '@find god bless america' en la ventana del Canal #Celine_Dion, una nueva ventana se abrirá por cada uno de los usuarios que tenga un archivo con ese nombre, en este caso 'god bless america'. Todos los archivos, en este caso con 'god bless america' incluido en el nombre del archivo pueden ser descargados cada vez que busques un archivo mediante este comando, los archivos encontrados aparecerán en ventanas a parte de la del canal.

```
<Bellamy> [@Find Results] --SysReset 2.53--
<Bellamy> Found [1] file on Trigger:[/ctcp Bellamy !celine music] - Sends:[3/3] - Queues:[2/10]
<Bellamy> File: [Karaoke\Celine Dion - Karaoke - God Bless America.mp3] - Size [3.1MB]
<Bellamy> End of @Find.

<candicat9> Search Result | 5 Matches For god bless america | Copy And Paste !candicat9 FILENAME To The Channel To Request.
[ 2 / 2 ] Free Slots, 0 Queued | OmeNServE v2.02
<candicat9> !candicat9 Celine Dion - God Bless America - Tribute to Heroes.rm.zip | 6.14MB | OmeNServE v2.02
<candicat9> !candicat9 Celine Dion - God Bless America - National Salute (INCOMPLETE).mpeg | 1.96Mb | OmeNServE v2.02
<candicat9> !candicat9 Celine Dion - God Bless America - Super Bowl.zip | 6.49Mb | OmeNServE v2.02
<candicat9> !candicat9 God Bless America (Live) (With Friends).zip | 2.87Mb | OmeNServE v2.02
<candicat9> !candicat9 God Bless America.zip | 3.31Mb | OmeNServE v2.02
```

Si no encuentras el archivo que estás buscando, intenta buscar de una manera menos específica, como por ejemplo: '@find god bless'.

Si ves el siguiente mensaje, significa que estás buscando archivos de una manera muy repentina o poco pausada, intentalo de Nuevo tras 30 segundos.

-Bellamy- @Find Flood Protection: Please Wait Before Trying Again --SysReset 2.53--

Una vez obtengas resultados, puedes conseguir archivos. La manera para llevar a cabo las descargas ya ha sido explicada en los puntos 6 y 7

II. Como compartir archivos

usando OmeNServE

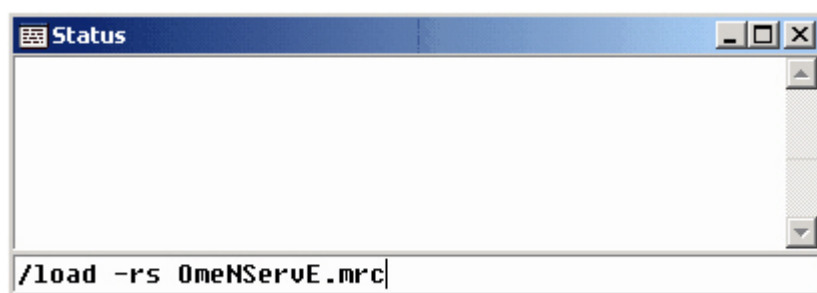
1. Consigue el programa

Primero necesitarás descargar un programa del mIRC llamado: **OmeNServE** para compartir tus archivos mediante el IRC. Puedes descargar la última version aquí: <http://www.omenscripts.org/omenserve/index.html>

2. Instalación

2.1- Extrae todos los archivos a tu directorio o carpeta llamada mIRC, sobrescribiendo cualquier archivo que ya exista. Si eres un usuario de SDFind o SPR Jukebox no es necesario desinstalar nada, OmeNServE hará todos los cambios necesarios para que no surja problema alguno.

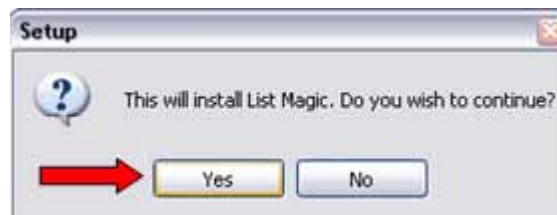
En tu ventana de estado escribe: `/load -rs omenserve.mrc` y presiona 'Enter'.



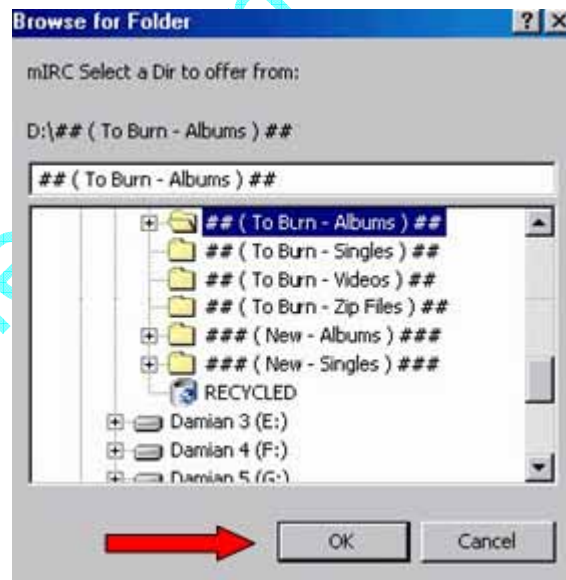
2.2- A continuación deberá aparecer el siguiente aviso, debes hacer click en 'Yes' o "Sí", no presiones Enter, o el programa no se instalará apropiadamente.



2.3- Tras ésto te dispondrás a instalar el mini programa que te permitirá hacer tu propia lista de archivos, el: List Magic.



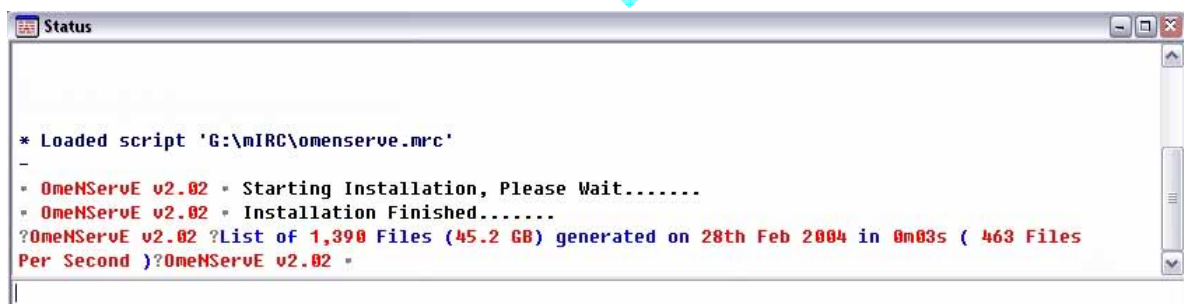
2.4- Ahora podrás seleccionar los directorios desde donde ofertarás tus archivos. Todos los subdirectorios serán también incluidos. Una vez hayas añadido los directorios correspondientes, podrás añadir otros más si lo deseas. Presiona 'Yes' o "Sí" si lo deseas, y 'No' si ya has añadido todos los directorios. (Los usuarios podrán actualizar su lista, en la opción hacer una nueva lista).



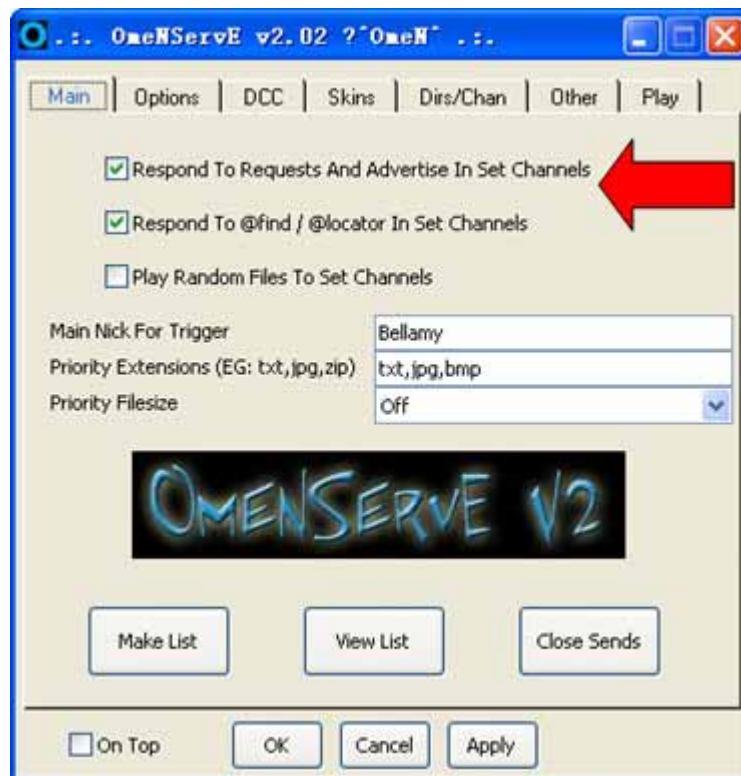
2.5- Después de presionar 'No', verás la pantalla del programa editor de listas. Esto determina que formato tendrá tu lista. La información completa del archivo llevará unos segundos la primera vez que ejecutes este programa, pero la siguiente vez ya se hará mucho más rápido. Mi lista de más de 85,000 archivos se hizo en menos de diez segundos después de la primera vez que lo ejecuté. Si quieres añadir algún texto de presentación al comienzo de tu lista puedes hacer tu modificación en el archivo: 'SDHeader.txt', se encuentra en tu directorio mIRC. Cuando esté listo presiona 'make list' (hacer lista).



2.6- Cuando el creador de listas haya finalizado recibirás un mensaje en tu ventana de estado avisandote que ya ha finalizado.

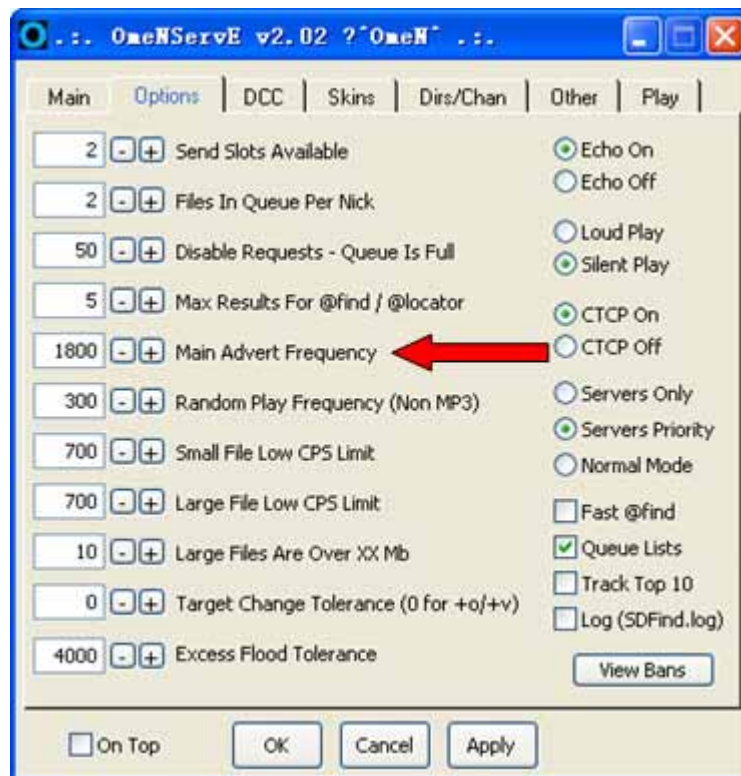


2.7- Ahora para comenzar con OmeNServe, dirígete a lo alto de tu pantalla del mIRC y selecciona 'Commands' (Comandos), luego 'OmeNServe'. Así te aparecerá una ventana con el menú de aplicaciones y opciones que te facilita este programa. Activa las dos primeras casillas ('Respond To Requests And Advertise In Set Channels', 'Respond To @find / @locator In Set Channels').



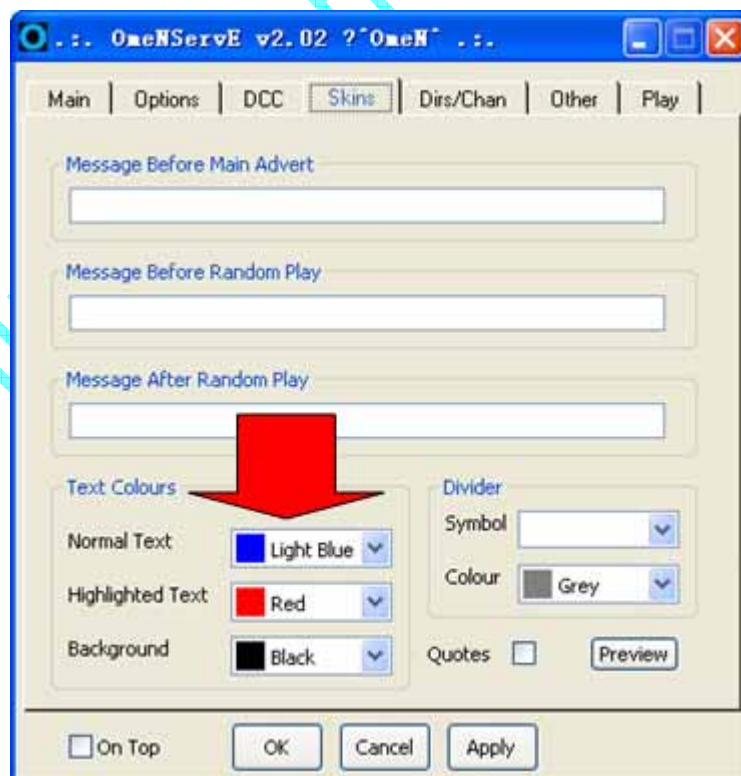
3. Configurando el OmeNServE

3.1- Ahora para configurar el OmeNServE, ve a lo alto de la pantalla del mIRC y selecciona nuevamente 'Commands' (Comandos), luego selecciona 'OmeNServE', y elige 'Options' menu:

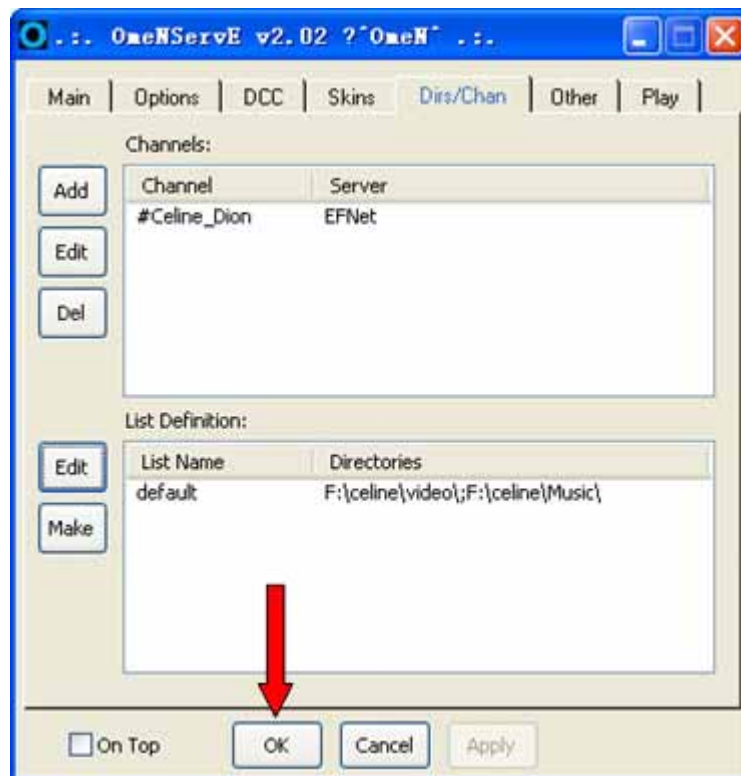


Cambia 'Main Advert Frequency' a un número mayor de 1800 (segundos).

3.2- Selecciona la pestaña 'Skins' del OmeNServe, cambia el 'text colours' a cualquier color que desees, sería mejor si pusieses algunos colores diferentes a los del resto de los servidores:



3.3- Selecciona 'Dirs/Chan' cuales son las capetas de las cuales te gustaría compartir y en cuales canales vas a ofrecer tus archivos:



Presiona 'OK', ahora tu OmeNServE funcionará correctamente.

III. Cómo compartir archivos usando SysReset

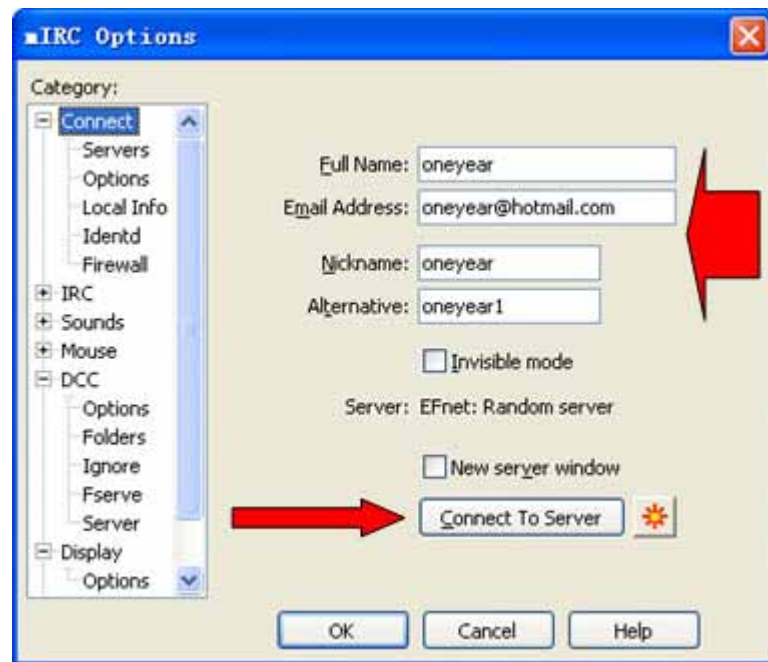
1. Consigue el programa

1.1- Descárgate nuestra versión pre-configurada de **SysReset** (SysReset es el más famoso servidor para mIRC) desde aquí: [SysReset \(1.5 MB\)](#)

2. Instalación

2.1- Haz una nueva carpeta y extrae el archivo ahí (por ejemplo: C:\ SysReset)

2.2- Ejecuta el archivo "mirc.exe" desde esa carpeta, y aparecerá la siguiente ventana:

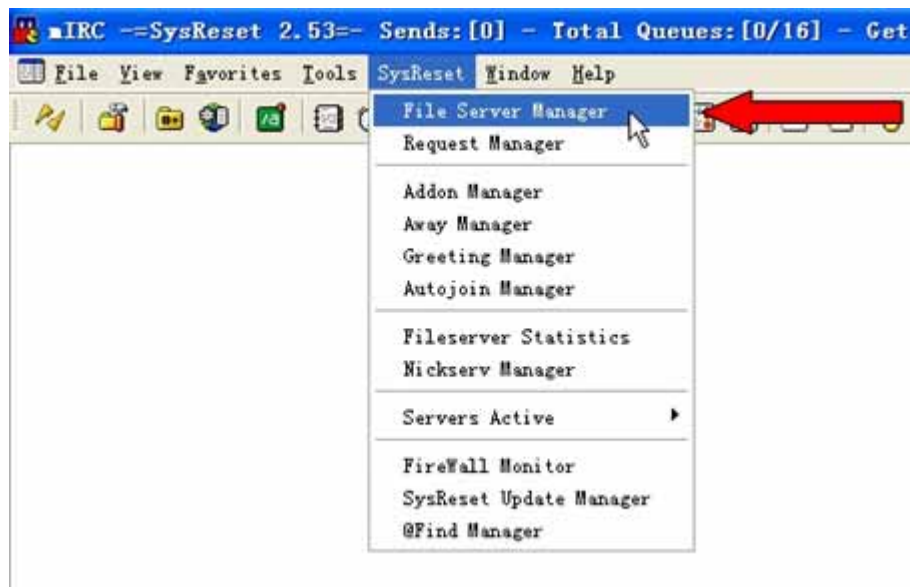


Completa en tus detalles ('Full Name', 'Email Address'), y selecciona un 'Nickname'. Tu nickname es el nombre con el que te verán la gente del mirc cuando tú estés conectado. Eres libre de escoger el nick que más te guste como máximo ha de ser de 9 caracteres.

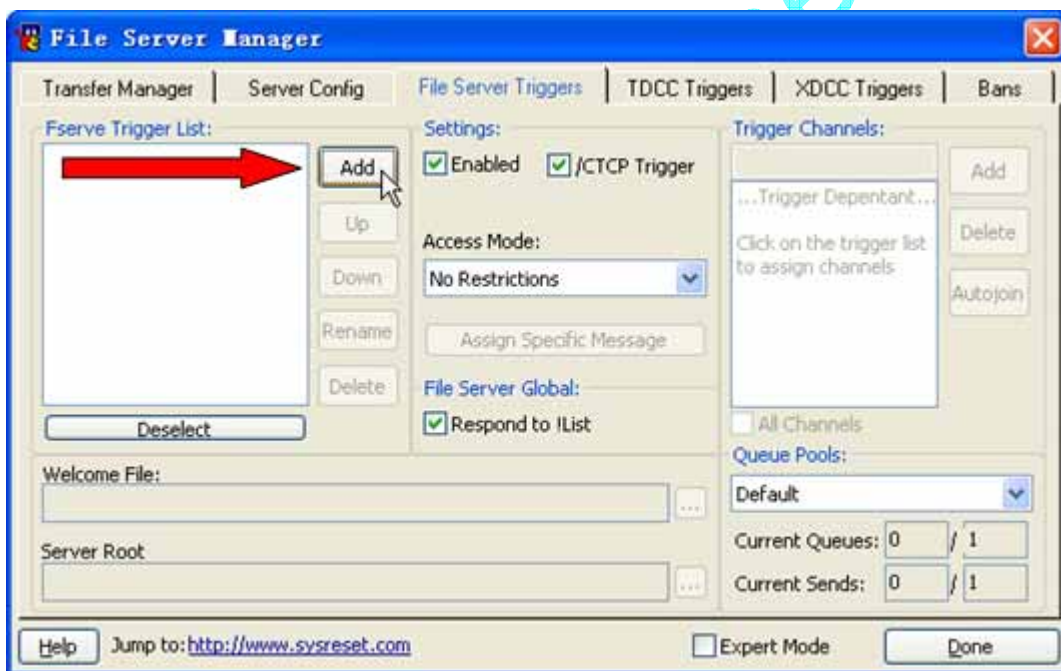
No uses espacios y evita caracteres inusuales en tu Nick. Esto es también muy utilizado para encontrar gente que use el mismo Nick que tú de forma que no coincida ninguno para evitar confusión. El Nickname alternativo 'Alternative' nickname, será usado si el primero ya está tomado. No estás obligado a dar tu nombre real, ni tu E mail.

2.3- Luego haz click en 'Connect To Server' (Conectar al servidor), Te conducirá hacia el servidor EFnet y te permitirá entrar en el canal #Celine_Dion automáticamente.

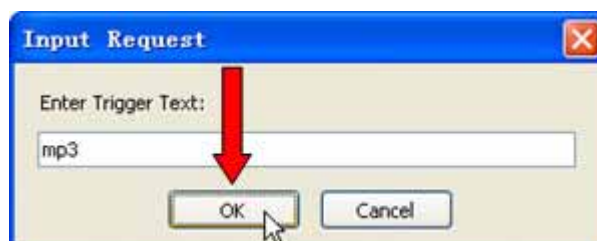
2.4- En la barra de herramientas del mIRC elige 'SysReset' -> y después 'File Server Manager' :



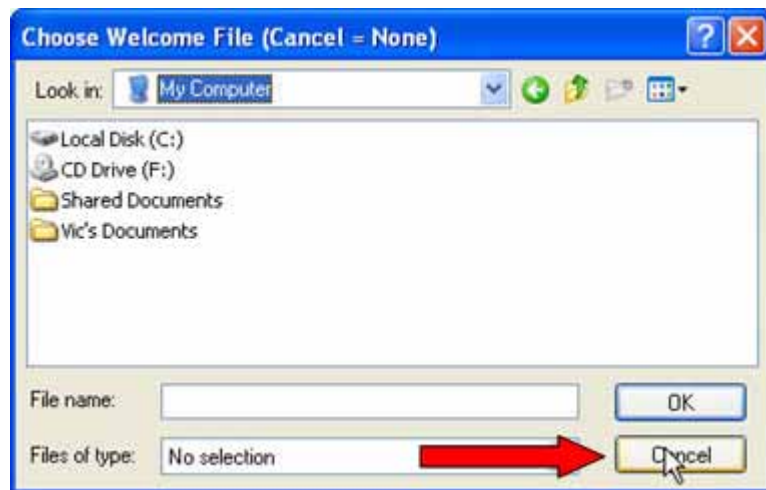
2.5- Ve a 'File Server Triggers', y haz click en 'Add' situado a la izquierda de la pantalla:



2.6- Escribe en la ventana el nombre del trigger que quieres que tenga (ejemplo: mp3s, videos, imágenes...) y haz clic en 'OK':



2.7- A continuación te preguntará si deseas añadir un archivo de Bienvenida, si no lo deseas haz clic en 'Cancel':



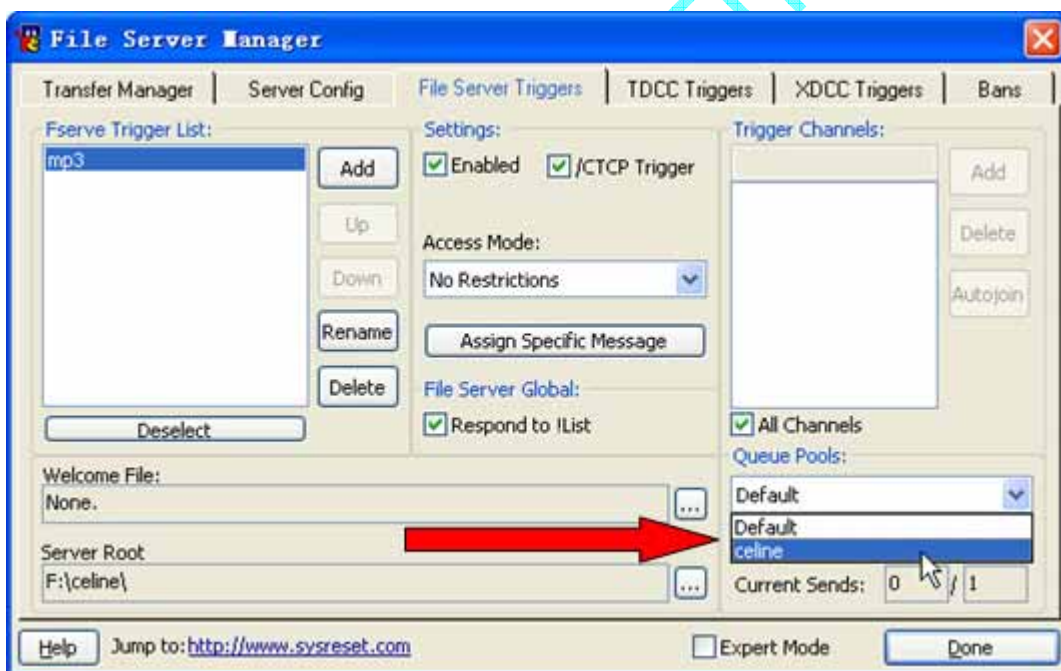
2.8- En la ventana siguiente selecciona la carpeta donde se encuentran los archivos que vas a compartir (ejemplo: mp3s, videos, imágenes...) y haz clic en 'OK':



2.9- Tras seleccionar el Trigger que has hecho asegúrate de activar las casillas "Enabled" (Habilitado), '/CTCP Trigger' y 'Respond to !List':



2.10- Y abajo a la derecha selecciona en 'Queue pools': 'celine'

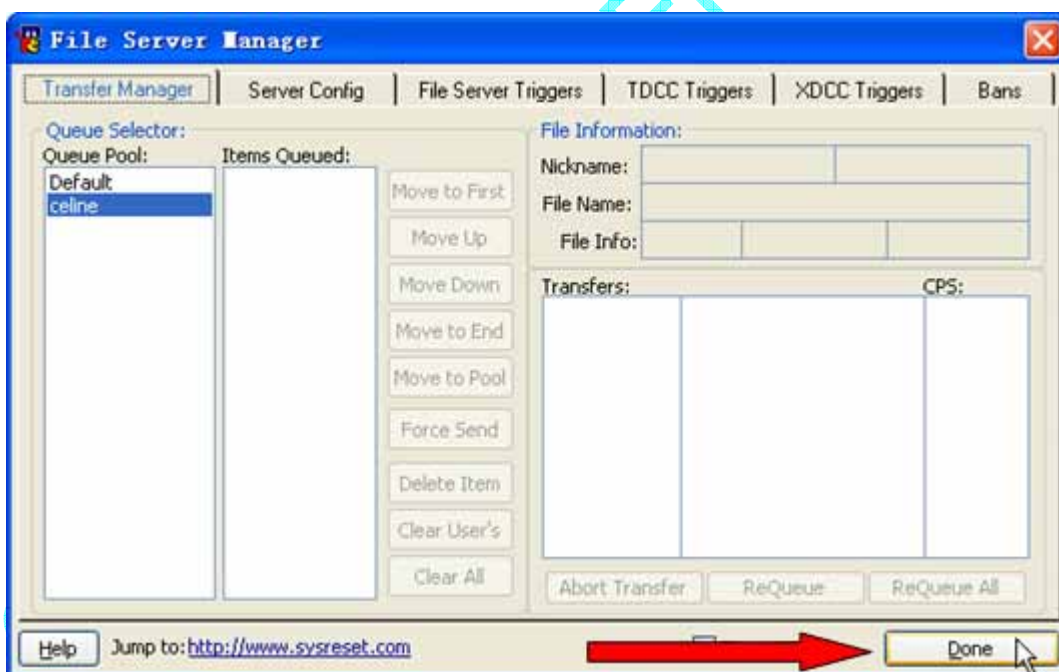


2.11- Selecciona el trigger que has hecho y en 'Transfer Manager' -> ve a: 'Queue Pool' selecciona: 'celine'

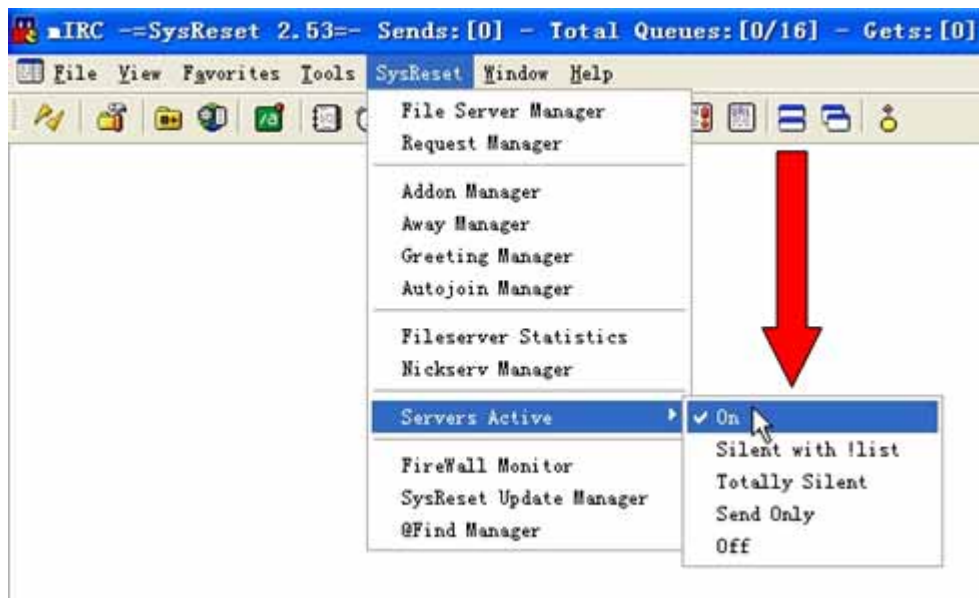


2.12- Repite los pasos del 2.6 al 2.11 para hacer cualquier otro trigger.

2.13- Haz Clic en 'Done' (Hecho):

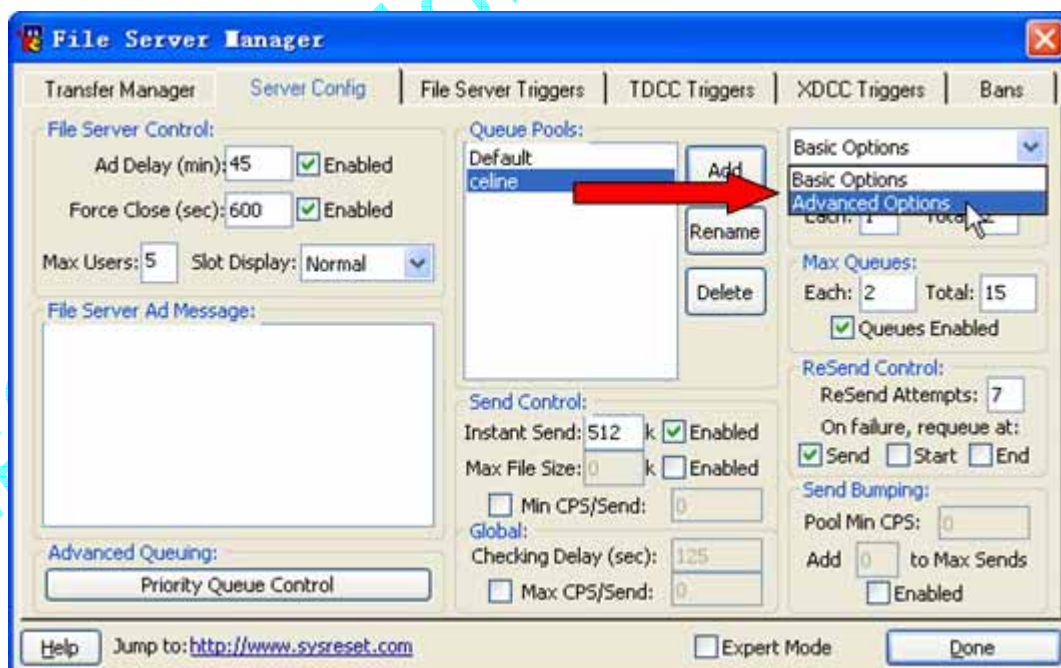


2.14- Finalmente haz click nuevamente en 'SysReset' en el menu de la barra de herramientas, ve a 'Servers Active' y polo en 'ON':

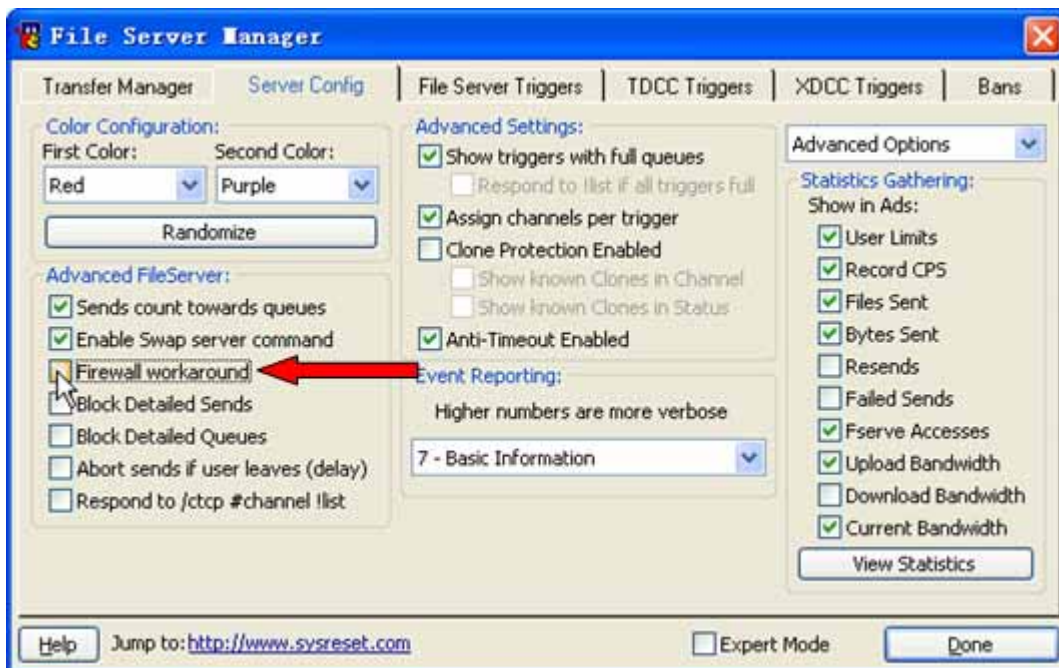


3. Si tu computadora / ordenador usa Firewall

3.1- Si tu computador está tras firewall, puedes usar el modo 'Firewall workaround' para lograrlo mediante firewall. Selecciónalo desde el menú: 'SysReset' -> luego 'File Server Manager' -> y a continuación 'Server Config' y cambia de 'Basic Options' (arriba a la derecha) a 'Advanced Options' (Opciones Avanzadas):



3.2- Busca donde dice: 'Firewall workaround' (a la izquierda) y activa dicha casilla



3.3- Introduce en la casilla del Puerto: '62', haz click en 'OK' y en 'Done' (Hecho).



Ahora todo debería de funcionar perfectamente!!!

IV. F.A.Q. – Respuestas Frecuentes a preguntas

1. Introducción

1.1 ¿Qué es IRC y mIRC? ¿Cuál es la diferencia?

Internet Relay Chat (IRC) es uno de los más famosos e interactivos servicios en Internet. Fue originalmente escrito por Jarkko Oikarinen en 1988. La historia del IRC es incluso tan Antigua como la del WWW. Existen algunas redes del IRC más grandes o más pequeñas. La más grande llamada EFnet (Eris Free net), usualmente sirve a aproximadamente 15000 en un momento dado. ¡IRC es donde reside la vida de la red! Usando un cliente IRC (programa) puedes intercambiar mensajes de texto de forma interactiva con otras personas situadas alrededor del mundo. IRC también te deja compartir y conseguir archivos de otras personas.

[mIRC](#) es el cliente de Windows más famoso para el IRC.

Hay otro tipo de clientes también. Como [Pirch](#), y [Virc](#) para Windows o [Ircle](#) para Mac's.

1.2 ¿Qué es #Celine_Dion - EFnet – IRC?

#Celine_Dion - EFnet - IRC es el canal de fans de Celine Dion más grande que existe en la red. Hemos fans de todas las partes del mundo en nuestro canal. Puedes chatear con fans de todas partes del mundo en vivo y en directo. La mayoría de nosotros chateamos en inglés para así facilitar que una gran mayoría nos entienda. Pero se bienvenido al canal aunque no hables inglés, seguro encontraremos una manera efectiva de ayudarte, eres libre de hablar la lengua que quieras, y más especialmente cuando se traten de charlas privadas. Aquí podrás encontrarás encontrar muchísimo material de audio y video sobre Céline, desde antiguas actuaciones de los 80 a las más recientes. Desde que tenemos fans pertenecientes a todas las partes del mundo, hemos contado a su vez con fans que capturan videos para nosotros y ripean archivos desde (estados Unidos, Canadá o Francia etc...). Podrás comprobar que tenemos más archivos que cualquier red P2P (for example: Kazaa, eDonkey, eMule, BitTorrent, DC++ etc.) en internet. Y todos los archivos Totalmente Gratis.

1.3 ¿Qué es [#Celine Dion Web Chat](#)?

Ésta es la versión WEB de nuestro canal. Sólo necesitas completar los campos de 'Nick name' y 'Real Name', y elegir el servidor IRC que te sea más rápido. ¡Es realmente fácil de acceder! Puedes disfrutar chateando con fans de todo el mundo a través de la web. Pero es únicamente para chatear, No podrás compartir ni conseguir archivos. Si quieres obtener ayuda sobre como conectarte al IRC y descargar archivos, puedes intentarlo por medio de este chat.

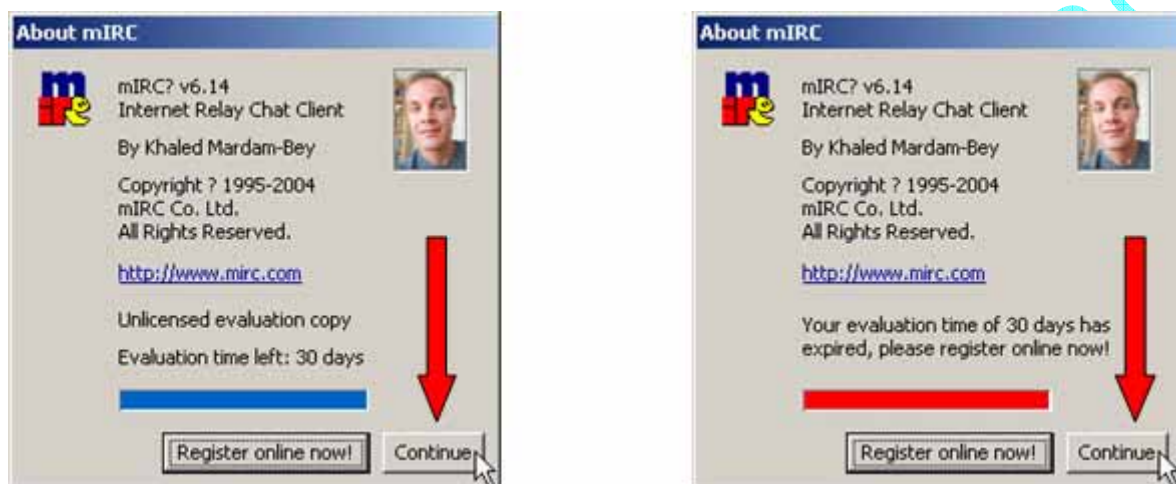
1.4 ¿Cómo conectarse a #Celine_Dion - EFnet - IRC?

Te aconsejamos que uses la version pre-configurada de [SysReset](#) (SysReset es el servidor más usado por mIRC) para conectarte a nuestro canal, ya que muchas opciones ya han sido configuradas. Si lo usas, tendrás que seguir menos pasos para hacer que mIRC te funcione para compartir y conseguir archivos en nuestro canal. Si deseas usar nuestra versión pre-configurada de SysReset,

puedes leer la Parte III únicamente de este tutorial. Si prefieres OmeNServE para compartir en mIRC, necesitarás leer las Partes I y II de este tutorial para que te funcione correctamente.

2. Problemas a la hora de la utilización

2.1 ¿Qué es la pantalla de advertencia de registro?



Si no tienes el mIRC registrado, cuando lo abras, estas pantallas pueden aparecerte. Te preguntarán si quieres registrarte. Puedes elegir 'Continue' para ignorarlo, incluso aunque haya pasado el tiempo de evaluación estimado en 30 días. Las funciones son las mismas si no registras el mIRC. La única diferencia es que aparecerá o no la pantalla de advertencia.

2.2 He intentado conectarme a un servidor y recibí el mensaje 'Unable to resolve server', 'Connection timed out' o 'You are not authorized to use this server'. ¿Por qué?

* **Unable to resolve server**

* **Unable to connect to server (Connection timed out)**

You are not authorized to use this server

Primero que todo, intenta probar con otros servidores cuando no puedes acceder a tu favorito. El servidor, es un aparato o un router que simplemente puede haberse desconectado temporalmente o simplemente colgado por unos segundos. Intenta escoger 'EFnet' para 'IRC Network', y 'IRC Server' para 'EFnet: Random server'. También puedes elegir 'IRC Server' para cualquier servidor de EFnet de acorde con tu situación geográfica (AU = Australia; CA = Canadá; EU = Europa;

US = Estados Unidos; etc.) , simplemente elige el que más próximo se encuentre a tí. Para más información puedes leer la Parte I - puntos 2 y 3 .

2.3 When I connect I get a 'Not enough user parameters' error.

Why?

* **Not enough user parameters**

Un error de 'Not enough user parameters' ocurrirá si intentas conectarte a un servidor pero no has completado el campo de "Local Host name", o lo has rellenado incorrectamente. Comprueba que has rellenado todos los campos y también que has puesto una dirección de e-mail válida. Para más información lee las Partes I – puntos del 2.2 al 2.5 .

2.4 ¿Por qué recibí un mensaje '#Celine_Dion unable to join channel (need correct key)', cuando intento entrar en #Celine_Dion?

#Celine_Dion unable to join channel (need correct key)

Porque nuestro canal está protegido por un password para evitar spammers "se trata de publicidad que se recibe frecuentemente de forma continua y molesta en forma de un nick". La contraseña es: '**celinerocks**' (todas las palabras las debes escribir en la casilla de abajo del mIRC, donde normalmente se escribe para chatear). Para más información leer la Parte I – punto 3

2.5 ¿Cómo chatear con otros en #Celine_Dion - EFnet - IRC?

Puedes chatear con quien desees en la ventana del canal (#Celine_Dion), todos en el canal podrán ver lo que tú escribas en dicha ventana. Si quieres chatear con alguien de forma privada, solo haz doble click con el botón izquierdo del ratón en el nickname que desees. Así se abrirá una ventana privada, y podrás chatear de manera totalmente privada en esa ventana.

2.6 ¿Cómo buscar archivos en #Celine_Dion - EFnet - IRC?

Puedes usar el commando @find para buscar archivos en nuestro canal. Para más información de como buscar archivos en #Celine_Dion - EFnet - IRC, lea la Parte I - punto 8

2.7 ¿Cómo conseguir archivos en #Celine_Dion - EFnet - IRC?

Para más información lee la Parte I – puntos 6 y 7 .

2.8 ¿Cómo copiar texto en mIRC?

Para copiar texto en mIRC, necesitas presionar el botón izquierdo del ratón seleccionando el texto de izquierda a derecha. Ahora el texto que has seleccionado está ya copiado. Ahora puedes pegarlo en cualquier parte que desees. Por ejemplo:

```
!AlberDR2 Celine Interview On ABC Primetime 2003 Sep. 15.mpg
```

Presiona el botón izquierdo del ratón y selecciona el texto '!AlberDR2 Celine Interview On ABC Primetime 2003 Sep. 15.mpg' de izquierda a derecha. Cuando selecciones el texto, éste aparecerá en un fondo negro con texto en blanco. De esta forma ya ha sido copiado el texto: '!AlberDR2 Celine Interview On ABC Primetime 2003 Sep. 15.mpg' has been copied already.

2.9 Cuando intento acceder al servidor (Fserver), recibí un mensaje : 'voice restricted trigger'. O cuando intento conseguir una lista de OmeNServE, recibo el mensaje 'Request Denied Servers Only mode is active, you need to be sharing to use my server. ' .¿Por qué?

```
-Bellamy- Sorry !celine video is a voice restricted trigger. --SysReset 2.53--
```

```
-AlberDR2- Request Denied > Servers Only mode is active, you need to be sharing to use my server. > Visit  
http://www.omenscripts.org To Get This Serving Script > OmeNServE v2.02 >
```

Porque el servidor al que estás intentando acceder está restringido para las personas que le han sido otorgadas una "voz" (es una cruz delante del nick) que es lo mismo que por lo que si no tienes voz puede que te encuentres con estos mensajes: 'Voice restricted' o 'Servers Only mode'. Necesitas que te den "voz" para conseguir archivos de este servidor. Necesitas compartir tus archivos para recibir "voz". Cuando compartas tus archivos de Celine en nuestro canal, recibirás "voz". Una vez te la hayan dado, podrás conseguir cualquier archivo de nuestro canal. Si procuras compartir tus archivos continuamente te añadiremos a la lista de autovoz, de esta forma cada vez que entres al canal recibirás automáticamente voz. Te aconsejamos que utilices la version pre-configurada de [SysReset](#) u [OmeNServE](#) para compartir archivos. Para más información de como compartir archivos en #Celine_Dion - EFnet - IRC lee la Parte III o la Parte II.

2.10 Cuando intento acceder a un servidor (Fserver) o recibo un archivo, veo este mensaje: 'this server is using an alternate method, please make sure your DCC server is active and set to port 62. /dccserver +sc on 62'. ¿Por qué?

```
-Koolan- Server Notice: This server is using an alternate send method, please make sure your DCC Server is active and set to port 62. /dccserver +sc on 62.
```

Esto es porque el servidor al que estás intentando acceder está utilizando firewall y usando un modo 'Firewall workaround'. Todo lo que necesitas es escribir '/dccserver +sc on 62' y cualquier parte del mIRC, así podrás acceder al servidor (Fserver) o recibir archivos desde él.

2.11 Cuando intento acceder al servidor (Fserver), recibo el mensaje: 'Server Notice: FileServer is busy, please try again later.' message. ¿Porqué?

```
Server Notice: FileServer is busy, please try again later.
```

Ésto significa que has intentado demasiadas veces acceder al servidor en muy pocos segundos al mismo tiempo, tienes que intentarlo de nuevo más tarde.

2.12 Cuando intento pedir un archivo de servidores recibo el mensaje: 'Adding your file to queue slot' desde SysReset o 'Request accept' desde OmeNServE, pero los archivos no se envían. ¿Por qué?

```
Adding your file to queue slot 1. The file will send when the next send slot is open.
```

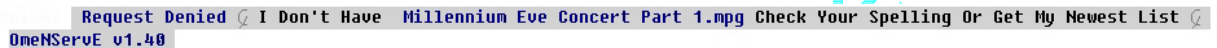
```
-mmanuzzi- Request Accepted File: Celine Dion & Anastacia - You Shook Me All Night Long (Live VH1 Divas 2002)  
- 03.mp3 Queue Position: 1 Allowed: 1 of 2 ?Min CPS: 500 ? Priority Queue: On OmeNServE v2.02
```

Ésto significa que todos los slots de envío están completos ahora mismo, tu petición para conseguir el archivo está en el nº1 de la cola. El archivo te será enviado cuando haya un slot de envío libre. Así que necesitas esperar a tu turno. Para más información lea la Parte I - punto 6.12 .

2.13 Cuando intento pedir un archivo de los servidores, recibo el mensaje 'Invalid file name, please use the form: < get filename.ext >, This server does NOT handle wildcards (*.*)' message by SysReset or ' I Don't Have *.* Check Your Spelling Or Get My Newest List' por OmeNServE. ¿Porqué?

```
Invalid file name, please use the form: < get filename.ext >  
This server does NOT handle wildcards ( *.* )
```

Este mensaje significa que el nombre del archivo que has tipeado es incorrecto. Necesitas comprobar de nuevo para asegurarte que no lo has escrito de forma incorrecta. Puedes usar la función copiar/pegar para asegurarte que lo escribes de la manera correcta.



Request Denied I Don't Have Millennium Eve Concert Part 1.mpg Check Your Spelling Or Get My Newest List
OmeNServE v1.40

El mensaje anterior significa que lo has escrito de manera equivocada. Necesitas comprobar de nuevo o pedir una lista nueva.

2.14 ¿Por qué no puedo recibir archivos o siempre recibo mensajes de advertencia?



Por favor asegúrate que todas las configuraciones de tus opciones de envío o "DCC" están instaladas correctamente. Para más información por favor lee la Parte I - punto 5 .

2.15 ¿Cómo conectarse al canal #Celine_Dion cada vez que abro el mIRC?

Necesitas añadir #Celine_Dion a tus favoritos. Para más información de como hacerlo, por favor leer Parte I - punto 3

2.16 Qué significa '@' o '+' delante del nickname?

```
@AlberDR2
@Bellamy
@CelineBot
@CelineFan
@CelinePop
@DionFrog5
@DionLover
@Koolan
@OneCeline
@OneHeart
@OneVoice
@sokoban
@TDiDdy
+Alleygirl
+candicat9
+CNature
+Fanny_
+NotMyTime
+Sk8er_boy
celine196
oneyear
X-Crash
Yaki|Off
```

'@' significa OP (Operador del Canal), '+' significa voceado (jeje o el que tiene voz). Cuando compartas archivos de Celine en nuestro canal, tendrás voz.

2.17 ¡Ayuda! Alguien me ha baneado/pateado del #Celine_Dion channel.

*** You were kicked from #Celine_Dion by CelineFan (Repeat)**

*** You were kicked from #Celine_Dion by CelineFan (banned:Repeat)**

La mayoría de las veces serás pateado por los robots del canal. Tenemos robots para ver todo el canal y llevar un cierto control. Donde quiera que escribas más de 3 líneas seguidas repitiendo lo mismo sin segundos por medio, los robots te patearán. Esto es sólo para evitar repeticiones en el canal (flood). Sólo necesitas esperar unos minutos para volver a acceder de nuevo. Pateo no equivale a banear. Pero cuando reicidas demasiado en las repeticiones, los robots te banearan incluso por unos instantes. De este modo tendrás que esperar mucho más.

2.18 ¿Qué es un archivo .m2v? ¿Cómo visualizarlo?

Tenemos bastantes archivos .m2v en nuestro canal, .m2v es formato SVCD. Puedes utilizar tu software DVD para poder verlos (PowerDVD, WinDVD etc.). Si ya tienes el codec MPEG 2 instalado en Windows, podrás incluso verlo directamente desde el Windows Media Player. Puedes también grabarlos (quemarlo) .m2v en un disco con formato SVCD, y poder verlo en tu reproductor de DVD, como un disco con formato SVCD.

2.19 ¿Porqué no puedo ver los archivos .avi que consigo del #Celine_Dion channel?

Necesitas descargar el [DivX Codec](#) para ver estos archivos.

2.20 ¿Qué son archivos de imágenes de CD? ¿Cómo usarlos?

Tenemos algunos archivos de imagen de CD compartidos en nuestro canal. .iso, .nrg, .cue y .bin etc... . Te aconsejamos la utilización de Nero Burning Rom 6 para grabar archivos de imagen. Para ello selecciona "Grabador", luego selecciona "grabar imagen de CD" y a continuación el archivo de imagen que desees grabar.. y el programa hará el resto.

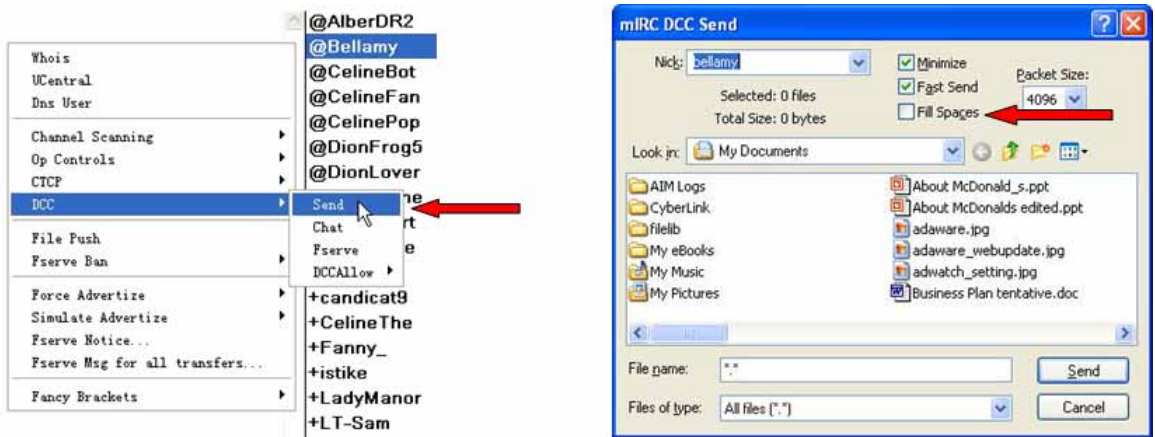
3. Compartiendo Archivos Problemas...

3.1 ¿Cómo compartir archivos en #Celine_Dion - EFnet - IRC?

Para más información sobre como hacerlo dirígete a los a las Partes III o II.

3.2 ¿Cómo enviar archivos manualmente a alguien?

Usa el botón derecho del ratón, haz click en su nick, luego selecciona 'DCC' -> 'Send' , Luego elige el archivo que desees enviar. Recuerde desactivar la opción 'Fill Spaces'.

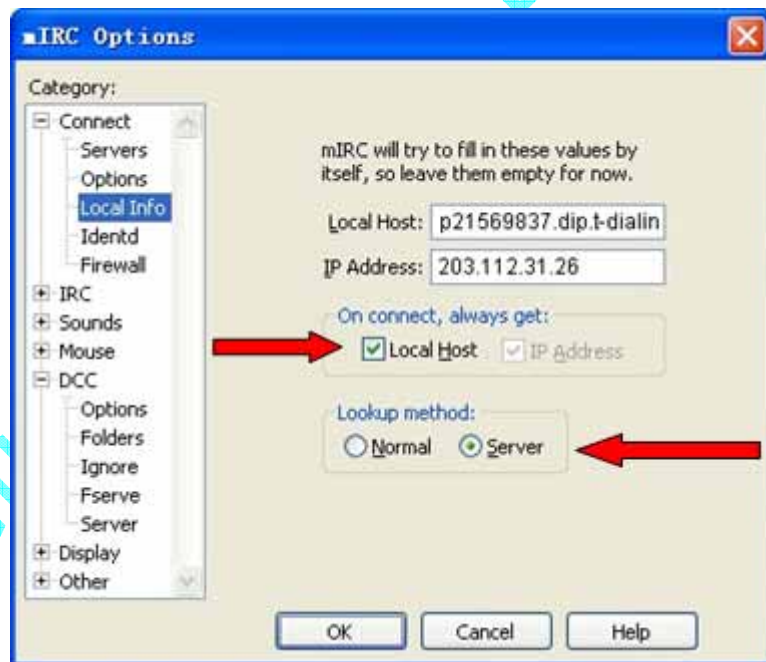


3.3 ¿Por qué no puedo enviar archivos a otros?

DCC Send to 203.112.31.25 incomplete (connection failed)

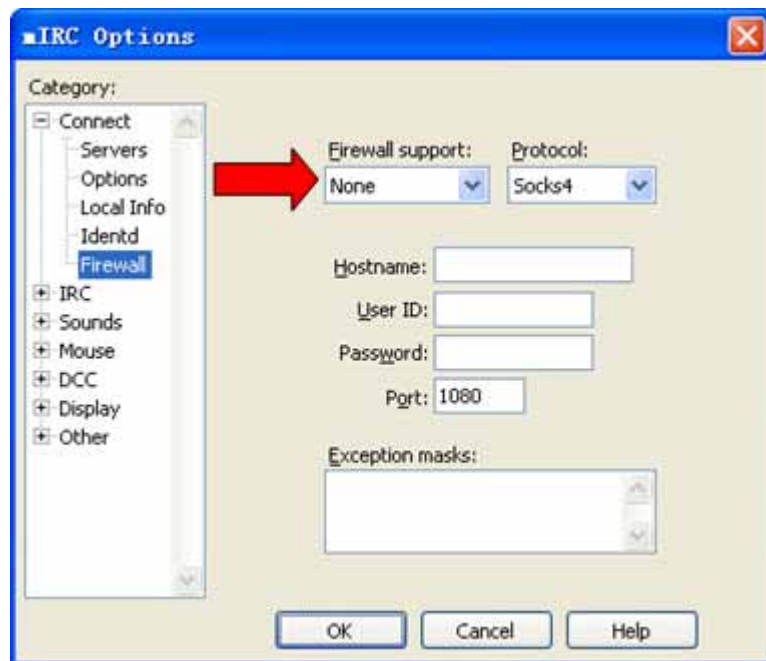
DCC Send to 203.112.31.25 incomplete (unable to connect)

Primero revisa estas opciones. Selecciona en el menú 'Tools' -> 'Options' -> 'Connect' -> 'Local Info', y aparecerá la siguiente pantalla:



Comprueba 'Local Host' y selecciona 'Server' como Lookup method, y en los dos campos de arriba deberán rellenarse automáticamente. Luego haz click en 'OK' para finalizar.

Ahora selecciona 'Firewall' en el panel izquierdo, y aparecerá la siguiente pantalla:



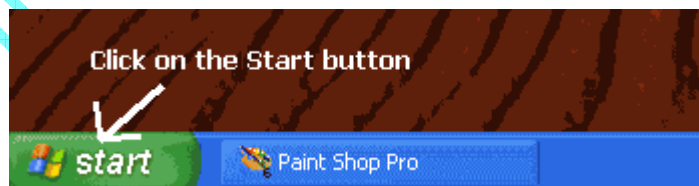
Asegúrate de en 'Firewall support' seleccionar: 'None'

Si aún así no funciona quizás tengas instalado firewall o router. Luego necesitarás deshabilitar tu firewall o habilitar puertos en tu firewall, o abrir puertos en tu router. Te enseñaremos como deshabilitar el firewall de Windows XP en el punto 3.4 . y usaremos Linksys Etherfast Router como ejemplo para explicar como habilitar puertos en tu router en el punto 3.5 . Los usuarios de SysReset pueden leer la Parte III - punto 3 también.

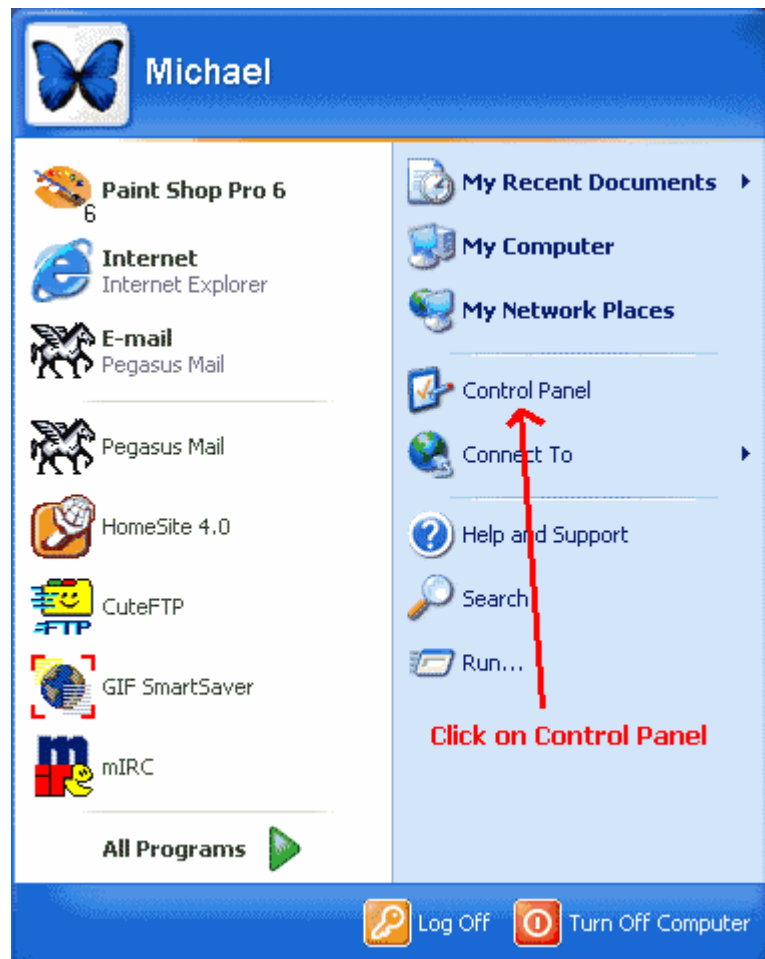
3.4 Deshabilitar el firewall de Windows XP

Cualquiera que utilice el Windows XP, debe tener habilitado el firewall, para dejar que mIRC funcione, debes de deshabilitarlo o abrir puertos.

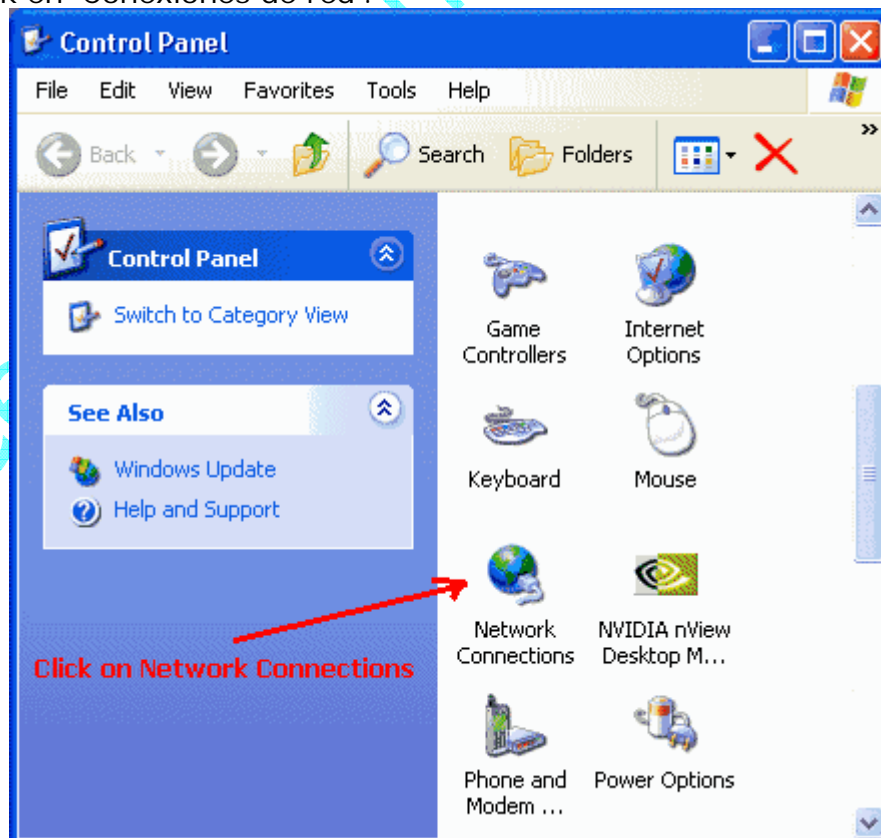
3.4.1- Click en el menu Inicio.



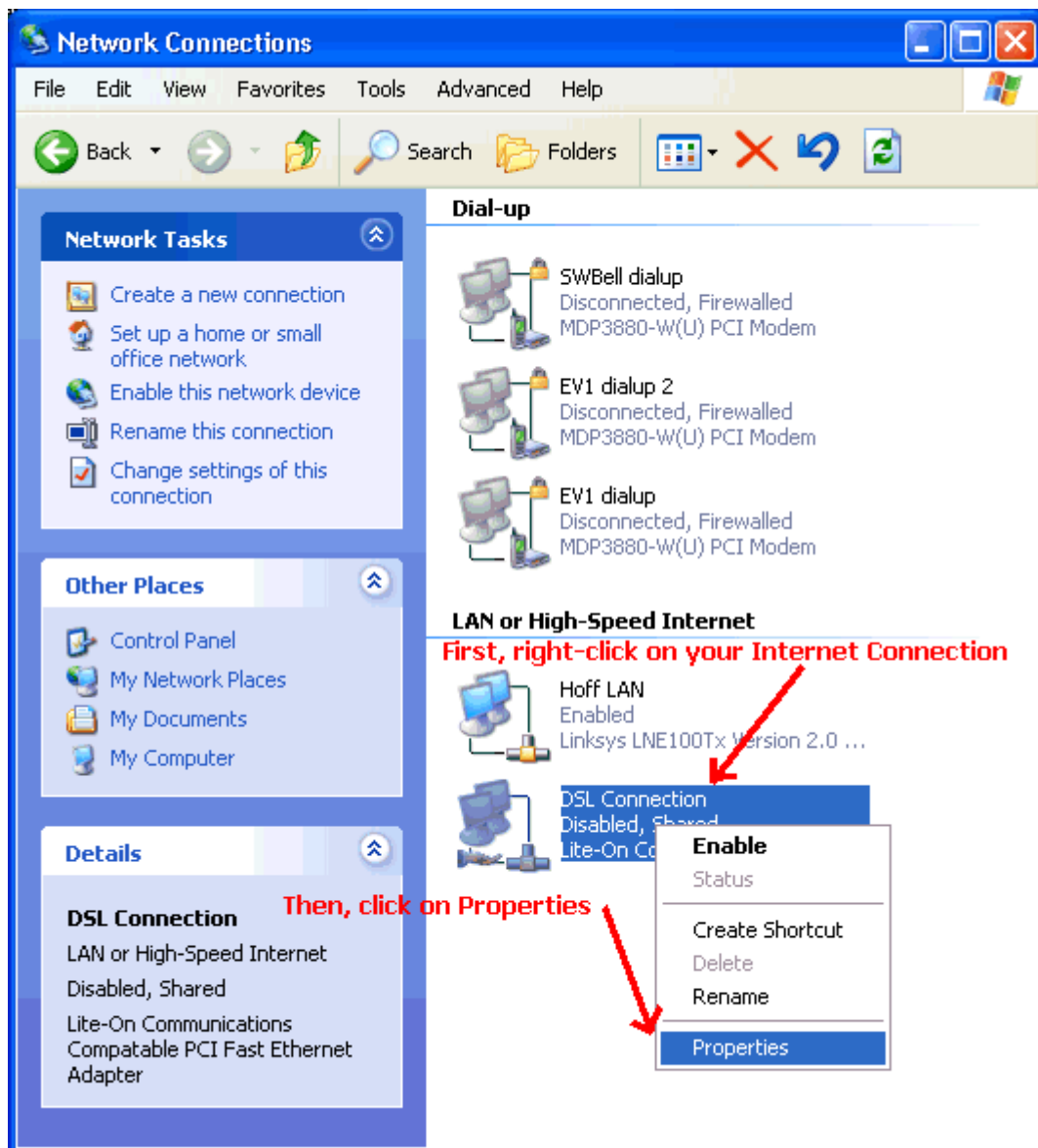
3.4.2- Click en panel de control.



3.4.3- Click en 'Conexiones de red'.

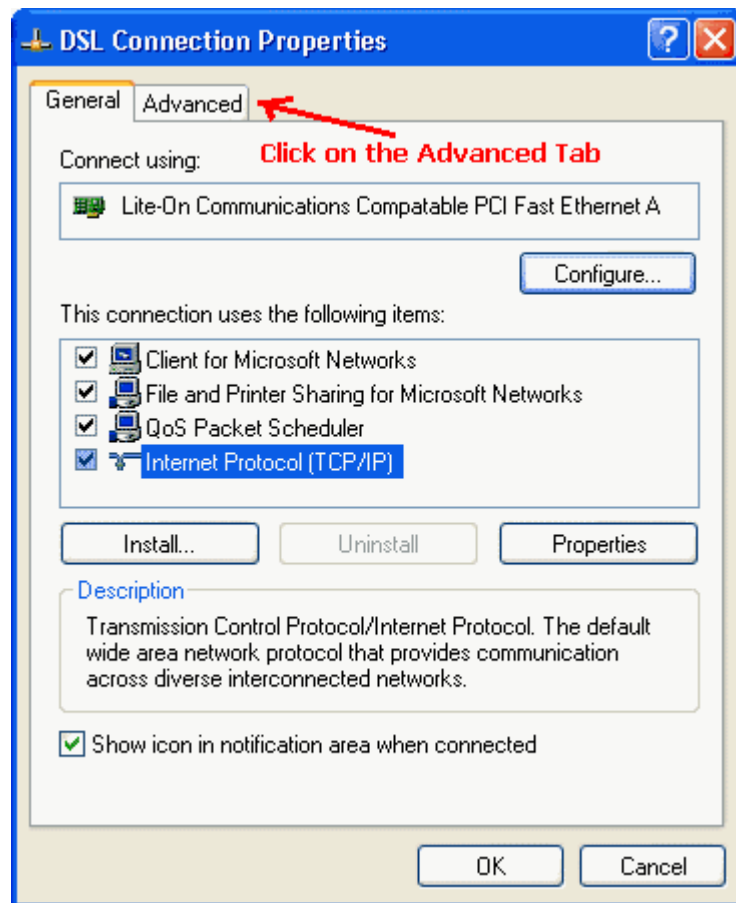


3.4.4- Click con el botón derecho en tu conexión de Internet. Puede ser una conexión dialup, Conexión DSL, o Conexión por cable etc... Selecciona "Propiedades" en el menú.

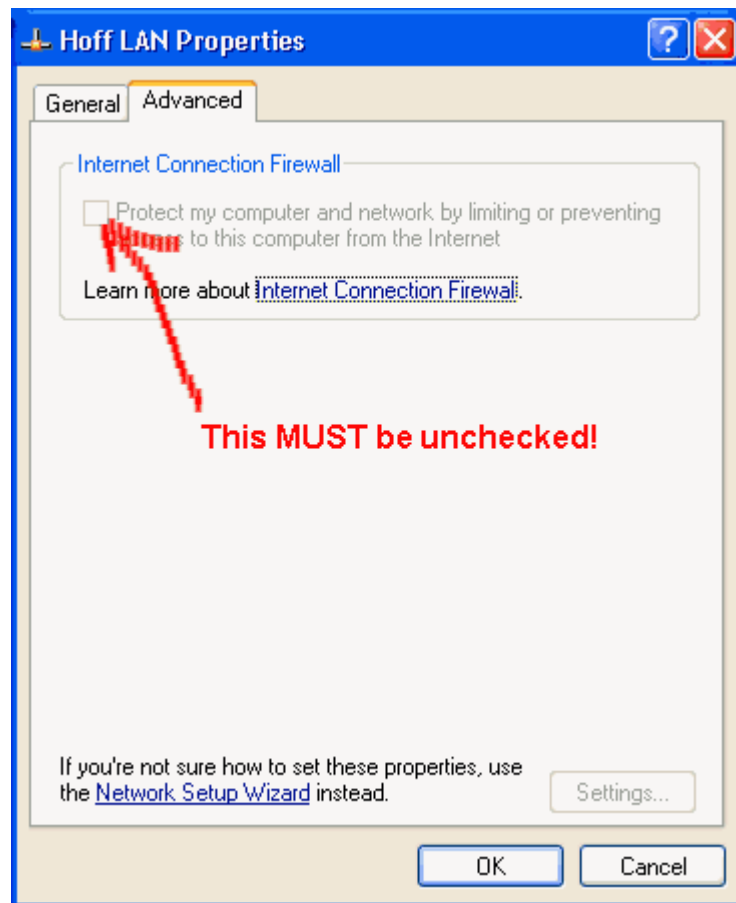


3.4.5- Click en la pestaña "Avanzado".

#Cem



3.4.6- Ésta es la ventana. Ahora **desactiva** la opción 'Proteger mi equipo y mi red limitando o impidiendo el acceso a él desde Internet'. El firewall de Windows XP's sera desactivado. Ahora mIRC funcionará.

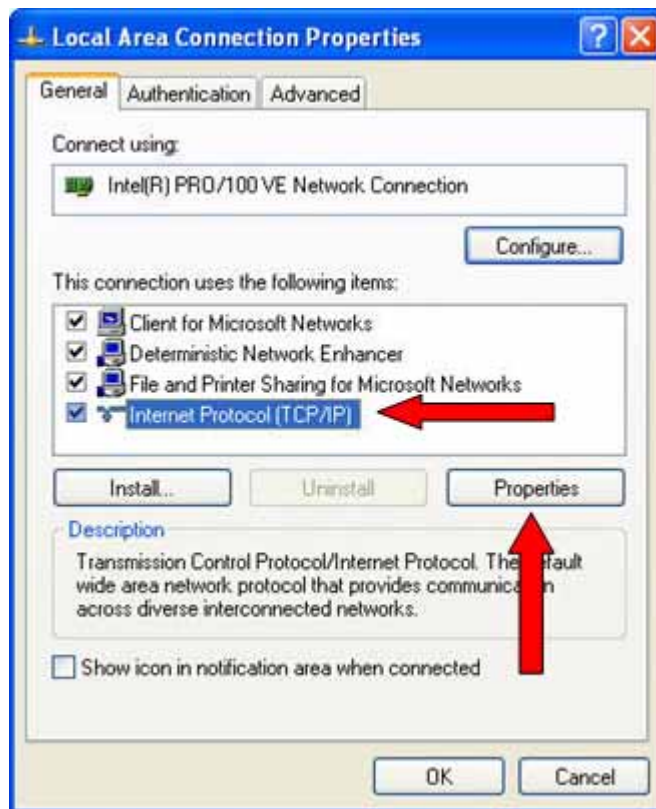


Si no quieres deshabilitar el firewall de Windows XP, entonces tienes que abrir puertos. Puedes encontrar más información [aquí](#)

3.5 Abrir puertos en un Linksys Etherfast Router

3.5.1- Primero te recomendamos que configures manualmente cada ordenador así habrás solucionado el problema de la dirección IP. Esto significa desactivar la DHCP (Dynamic Host Configuration Protocol).

Click en el botón "Inicio". Haz click en 'Panel de Control' luego en 'Conexiones de red', click con el botón derecho en el icono de LAN (Red de área Local) o Internet de alta velocidad (Es la que dice 'Desactivado'), luego haz clic en "Propiedades", cómo te mostramos en los pasos 3.4.1 - 3.4.4 . Luego la ventana de propiedades de la conexión aparecerá, selecciona 'Internet Protocol (TCP/IP)', y haz clic en "Propiedades".



Dicha ventana aparecerá, selecciona 'Usar la siguiente dirección IP'. Escribe una 'Dirección IP' que no haya sido usada antes desde 192.168.1.2 a 192.168.1.255. Pon en 'máscara de Subred' : 255.255.255.0 . 'Puerta de enlace predeterminada' y 'Servidor DNS predeterminado' es la dirección IP de tu router, es 192.168.1.1 para Linksys routers (quizás 192.168.0.1 u otra dirección IP para otros routers).



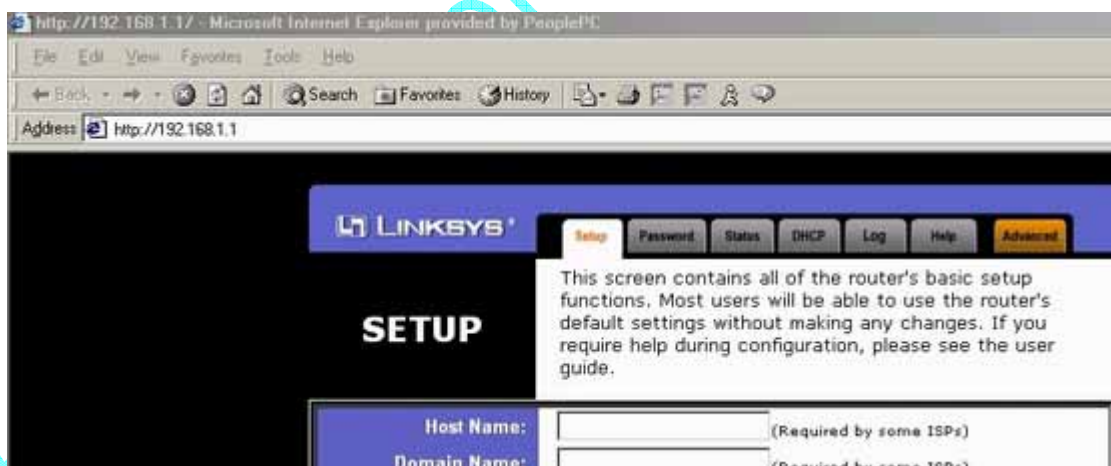
Luego haz click en 'OK'. Ahora tu computadora tiene una dirección IP adecuada.

3.5.2- Si estás trabajando con Windows XP, necesitas deshabilitar la opción built-in del firewall de Windows XP. Probablemente ya lo hayas hecho a la hora de instalar tu router, pero si no es así, debes hacerlo ahora. Para más información revisa el punto 3.4 .

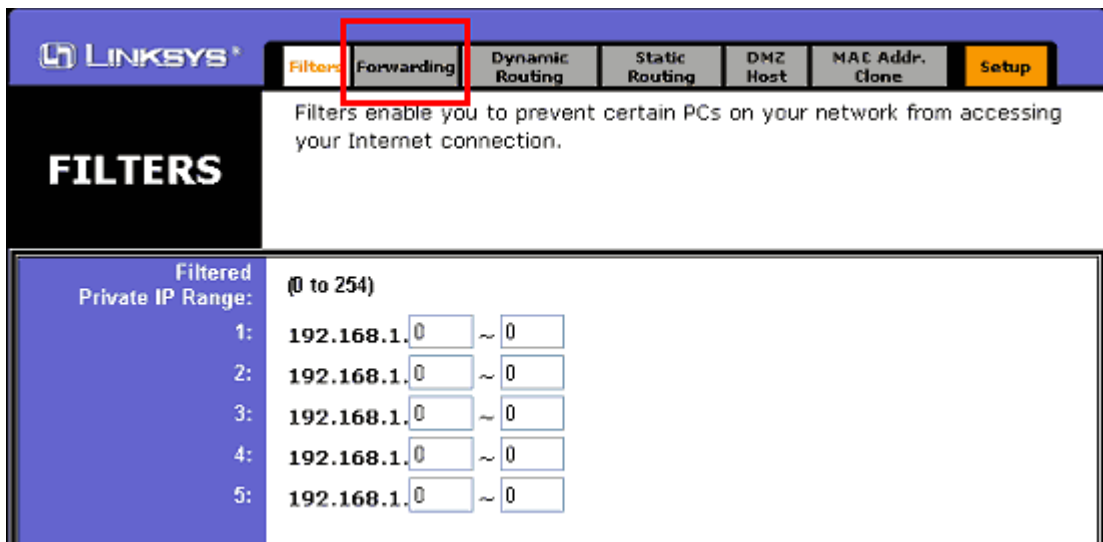
3.5.3- Abre tu explorador de Internet y escribe: <http://192.168.1.1/> . Rellena los campos de la configuración del sistema con tu contraseña. En user name no es necesario poner nada y en contraseña escribe: 'admin', y haz click 'OK'.



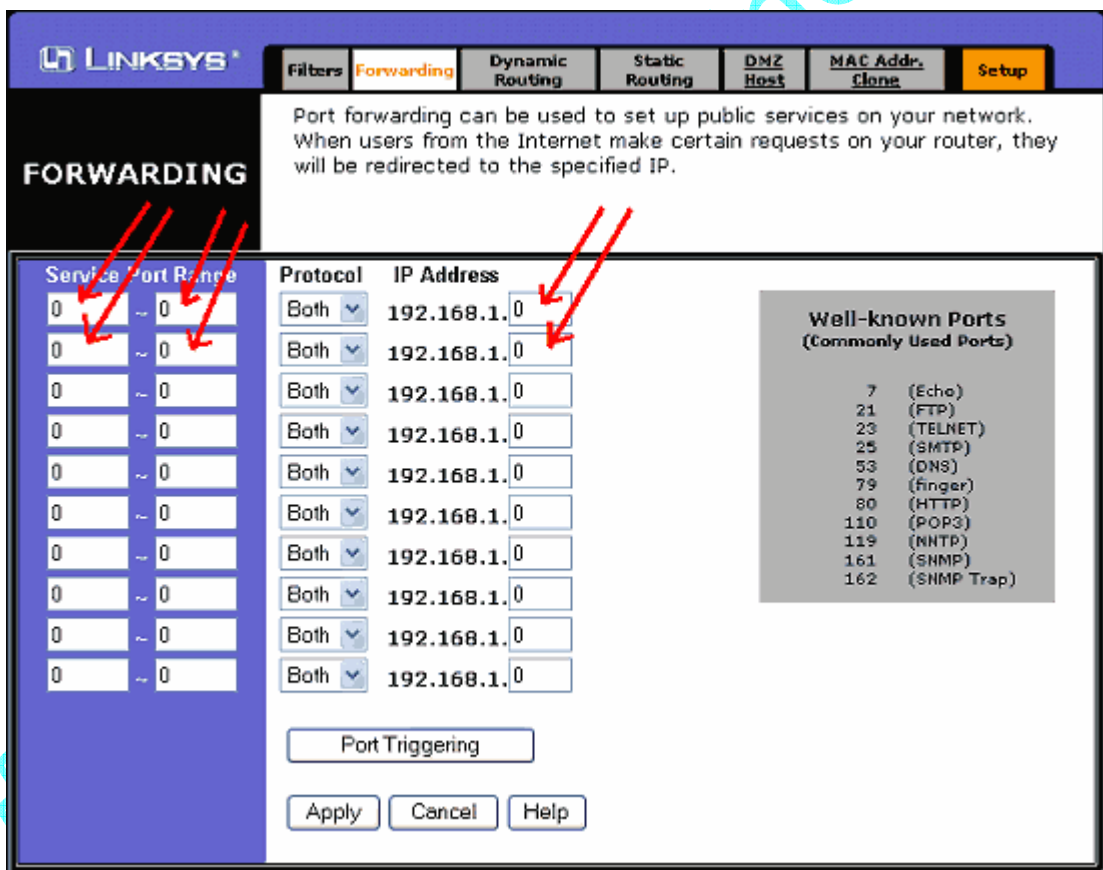
3.5.4- Verás la página inicial de instalación como podrás ver abajo. Nota: ésta es solo la mitad de arriba de la página de instalación. Click en la pestaña : 'Advanced' (pestaña color naranja la verás en la imagen de abajo).



3.5.5- ésta es la página de "filtros" de la sección d einstalación avanzada. Ésta es sólo una parte de la página. Haz click en la pestaña de 'Forwarding' (está en el recuadro en rojo).



3.5.6- ésta es la página de 'Forwarding'. Aquí configuraremos puertos para DCC. De nuevo, te recomendamos que configures tu dirección IP manualmente. De otra manera el puerto probablemente no te funcione. Lee el punto 3.5.1 para abrir puertos para tu ordenador.



3.5.7- Primero (1) escribe los puertos que sera abiertos para tu computadora. En este ejemplo: 62-62 y 5060-5069. Siguiete (2) necesitas poner la dirección IP de tu área local. Como en este ejemplo: 192.168.1.3 . Y recuerda la numeración para la computadora en concreto ya que la necesitarás cuando configures tu mIRC. Cuando termines, haz click en Aplicar (3). Te aparecerá una ventana diciéndote que la operación se ha llevado a cabo correctamente. Haz clic en Continuar.

LINKSYS

Filters **Forwarding** Dynamic Routing Static Routing DMZ Host MAC Addr. Clone Setup

FORWARDING

Port forwarding can be used to set up public services on your network. When users from the Internet make certain requests on your router, they will be redirected to the specified IP.

Service Port Range	Protocol	IP Address
62 ~ 62	Both	192.168.1.2
5060 ~ 5069	Both	192.168.1.3
0 ~ 0	Both	192.168.1.0
0 ~ 0	Both	192.168.1.0
0 ~ 0	Both	192.168.1.0
0 ~ 0	Both	192.168.1.0
0 ~ 0	Both	192.168.1.0
0 ~ 0	Both	192.168.1.0
0 ~ 0	Both	192.168.1.0
0 ~ 0	Both	192.168.1.0
0 ~ 0	Both	192.168.1.0
0 ~ 0	Both	192.168.1.0
0 ~ 0	Both	192.168.1.0
0 ~ 0	Both	192.168.1.0

Well-known Ports (Commonly Used Ports)

- 7 (Echo)
- 21 (FTP)
- 23 (TELNET)
- 25 (SMTP)
- 53 (DNS)
- 79 (finger)
- 80 (HTTP)
- 110 (POP3)
- 119 (NNTP)
- 161 (SNMP)
- 162 (SNMP Trap)

Port Triggering

Apply Cancel Help

3.5.8- Tras hacer click en "Continuar" volverás a la página de 'Forwarding' con toda la información rellena en cada campo. Ahora necesitamos ir a la página de Port Triggering para configurar un Identd. Haz clic en el botón "Port Triggering" rodeado en rojo.

LINKSYS

Filters **Forwarding** Dynamic Routing Static Routing DMZ Host MAC Addr. Clone Setup

FORWARDING

Port forwarding can be used to set up public services on your network. When users from the Internet make certain requests on your router, they will be redirected to the specified IP.

Service Port Range	Protocol	IP Address
62 ~ 62	Both	192.168.1.3
5060 ~ 5069	Both	192.168.1.3
0 ~ 0	Both	192.168.1.0
0 ~ 0	Both	192.168.1.0
0 ~ 0	Both	192.168.1.0
0 ~ 0	Both	192.168.1.0
0 ~ 0	Both	192.168.1.0
0 ~ 0	Both	192.168.1.0
0 ~ 0	Both	192.168.1.0
0 ~ 0	Both	192.168.1.0
0 ~ 0	Both	192.168.1.0
0 ~ 0	Both	192.168.1.0
0 ~ 0	Both	192.168.1.0
0 ~ 0	Both	192.168.1.0

Well-known Ports (Commonly Used Ports)

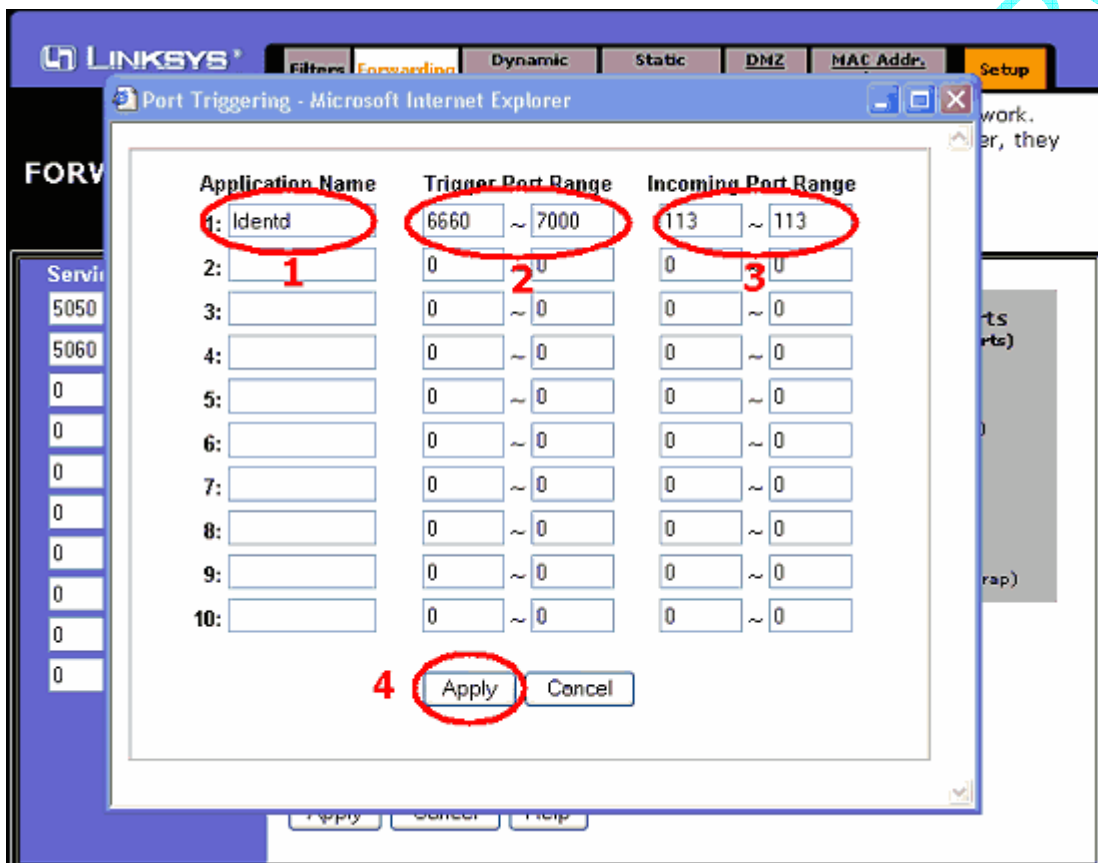
- 7 (Echo)
- 21 (FTP)
- 23 (TELNET)
- 25 (SMTP)
- 53 (DNS)
- 79 (finger)
- 80 (HTTP)
- 110 (POP3)
- 119 (NNTP)
- 161 (SNMP)
- 162 (SNMP Trap)

Port Triggering

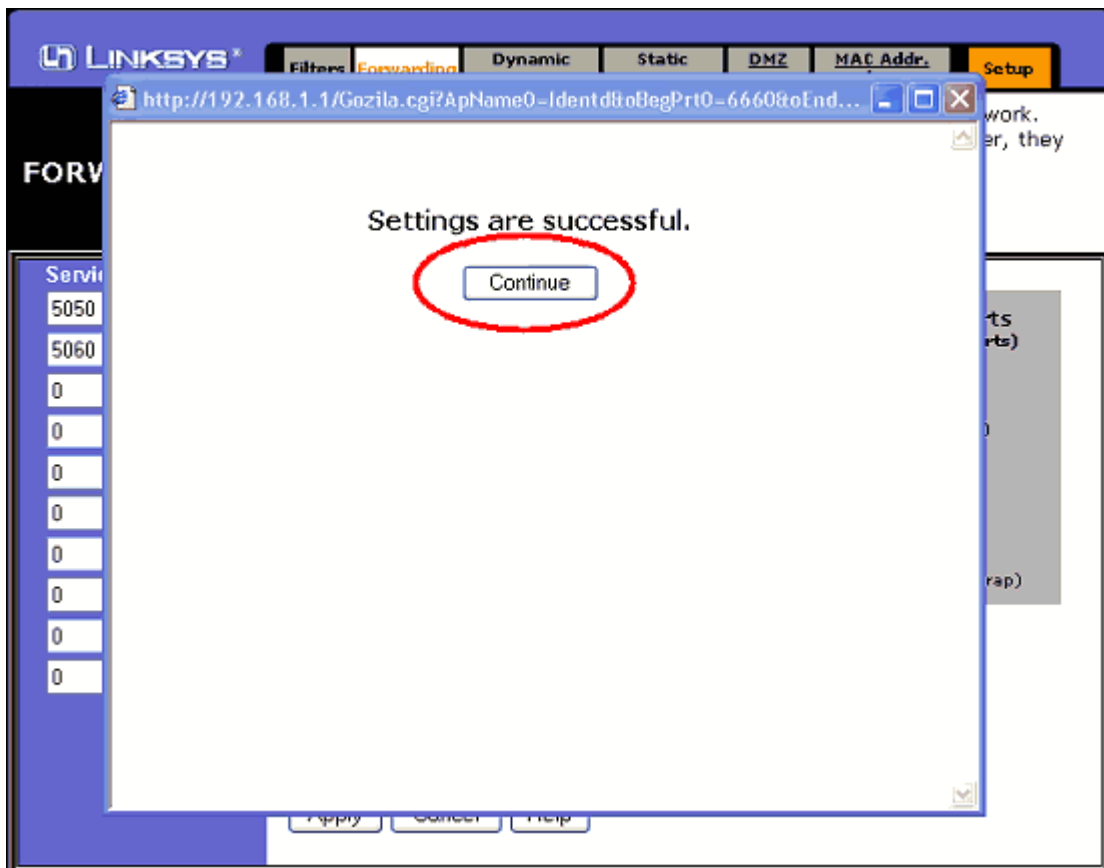
Apply Cancel Help

3.5.9- Ésta es la ventana de ' Port Triggering' que te aparecerá al hacer click en el botón del mismo nombre. Necesitas completar la información que se encuentra en los círculos rojos.

El nombre de aplicación "The Application name" (1) puede ser el que tú quieras. Te recomendamos que uses 'Identd'. El 'Trigger Port Range' (2) contiene los números de los puertos usados por los servidores del IRC. Puertos desde 6660 de 7000 cubriendo los puertos más usados por los servidores IRC. Te recomendamos usar estos valores. El 'Incoming Port Range' (3) es el número del Puerto 'Identd'. Éstos deben ser 113 y 113. Una vez hayas completado la información, haz click en 'Aplicar' (4) como se muestra en los círculos rojos.

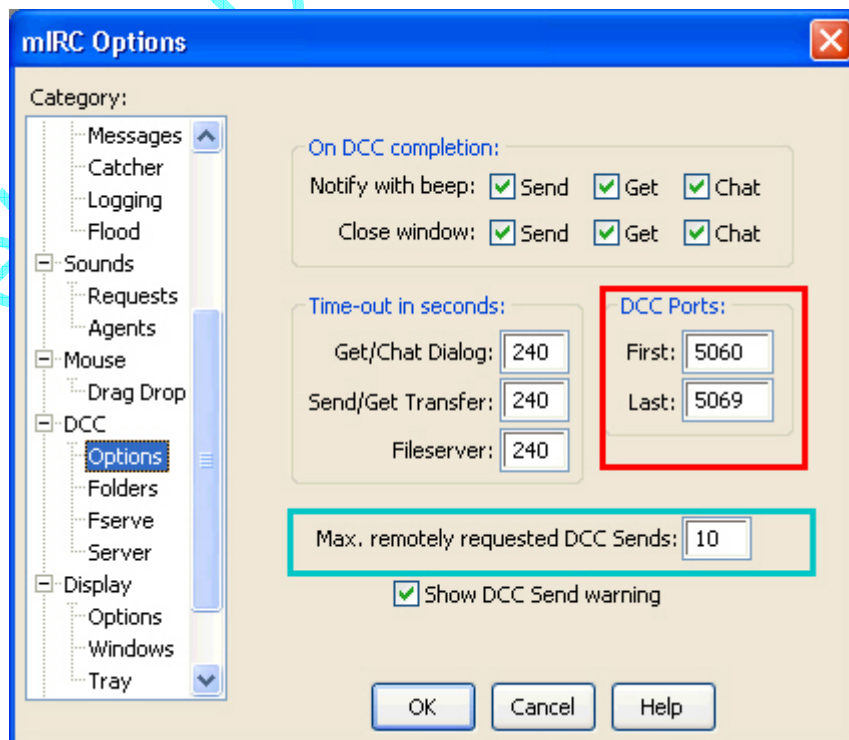


3.5.10- La imagen de abajo muestra una venta en la que te informa que la configuración se han llevado a cabo satisfactoriamente clic en 'Aplicar'. Ahora puedes hacer clic en Continuar como puedes ver en el círculo en rojo. Esto te llevará de nuevo a la ventana del 'Port Triggering'. Haz click "X" en la esquina derecha de arriba de la ventana 'Port Triggering' para cerrarlo. Llegados a este punto puedes cerrar tu Explorador de Internet, y así has finalizado la configuración del router.



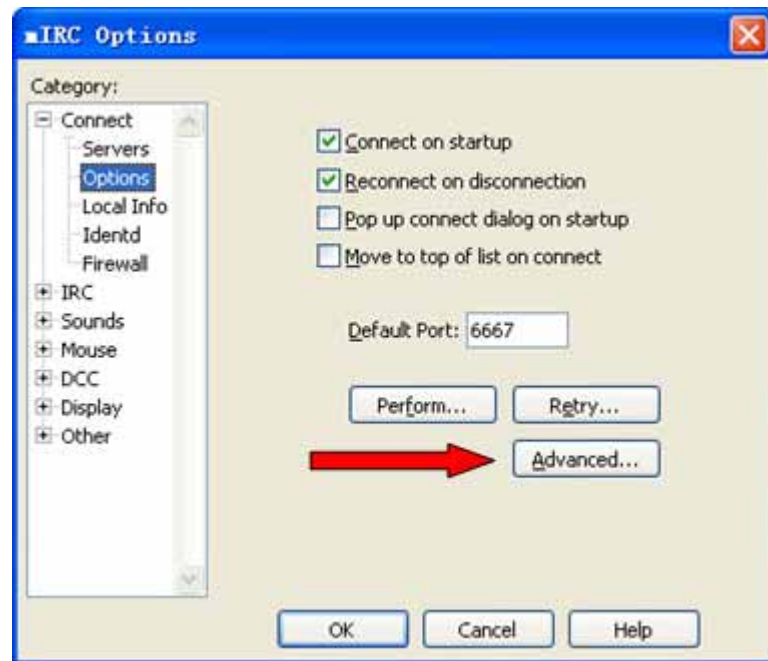
3.5.11- Ahora necesitas hacer que mIRC acepte los puertos que has abierto para DCC.

Si tienes el mIRC **v6.12 o anterior**, selecciona 'Tools' (Herramientas) ->'Options' (Opciones) -> 'DCC' -> 'Options'. Y aparecerá la siguiente ventana:

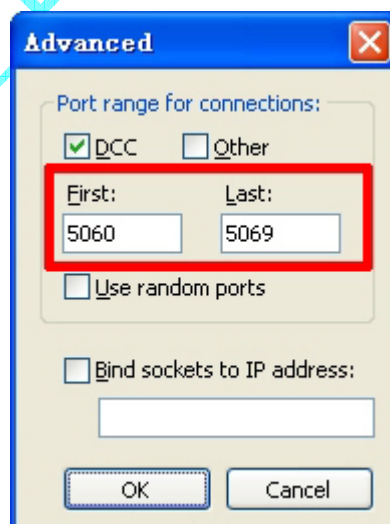


En la ventana en rojo verás 'DCC Ports', en estas casillas, escribe los números de los puertos que has puesto en los 'Port Triggers' (refiriéndonos al paso 3.5.7). a continuación fíjate en el número mostrado en la **casilla en verde** que dice 'Max. remotely requested DCC Sends'. Éste número ha de ser igual o menor que el número de puertos que has abierto para los 'DCC Ports'. En este caso es '10', igual que el número de puertos que he abierto en la sección de DCC Ports. Eso es. Haz click en 'OK' y ya estás listo para disfrutar del mIRC.

Si tienes mIRC v6.14 o posterior. Selecciona 'Tools' ->'Options' -> 'Connect' -> 'Options'. Y verás la siguiente ventana:



Click en el botón 'Advanced...':

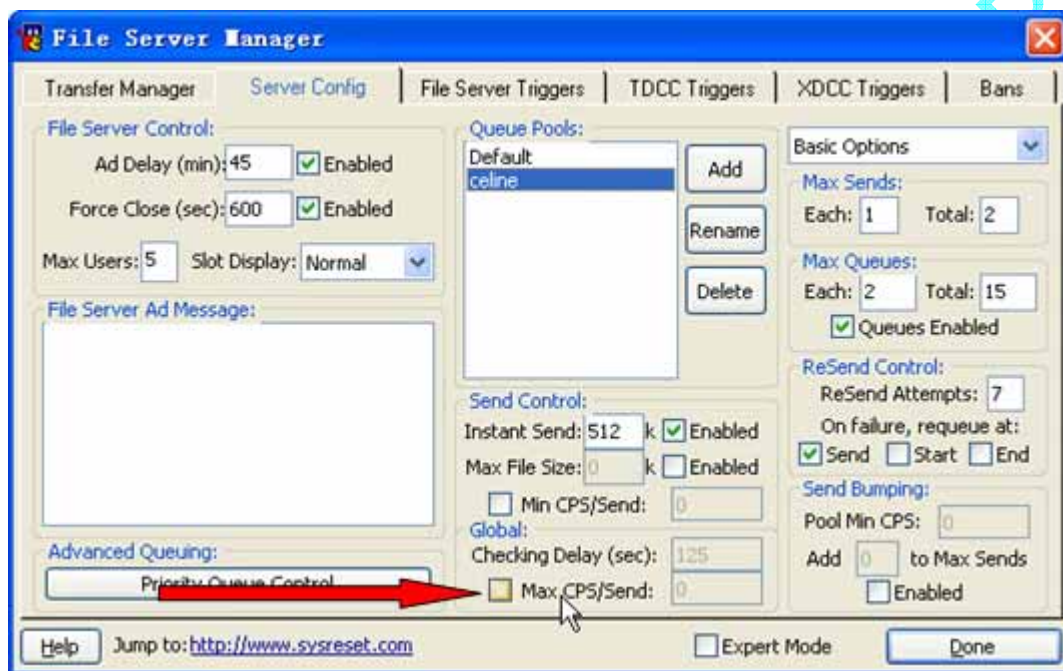


En los recuadros en rojo en el menú 'Advanced', entre los números de los puertos que has puesto en la sección de Port Triggers de la configuración de tu router (nos referimos a el paso 3.5.7). Eso es. Haz click en 'OK' y ya estás listo para disfrutar del mIRC.

Eso es todo, ahora mIRC está configurado para el Router Linksys Etherfast. Para otros routers, Los pasos son casi los mismos.

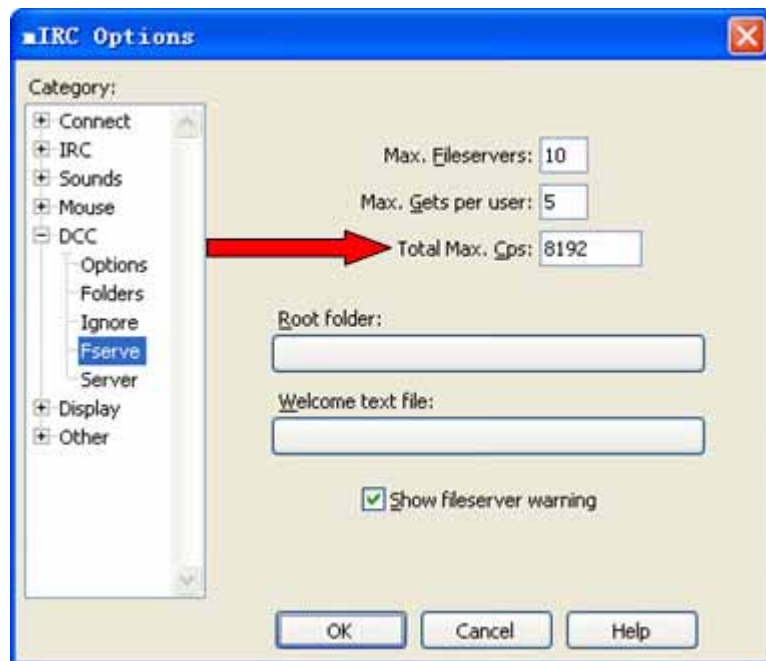
3.6 ¿Porqué la velocidad máxima que puedo paar descargar es de sólo 8 KB/s?

3.6.1- Si estás usando nuestra version pre-configured de SysReset, comprueba estas opcioens. Selecciona el menu 'SysReset' -> 'File Server Manager' -> 'Server Config', y versa lo siguiente:

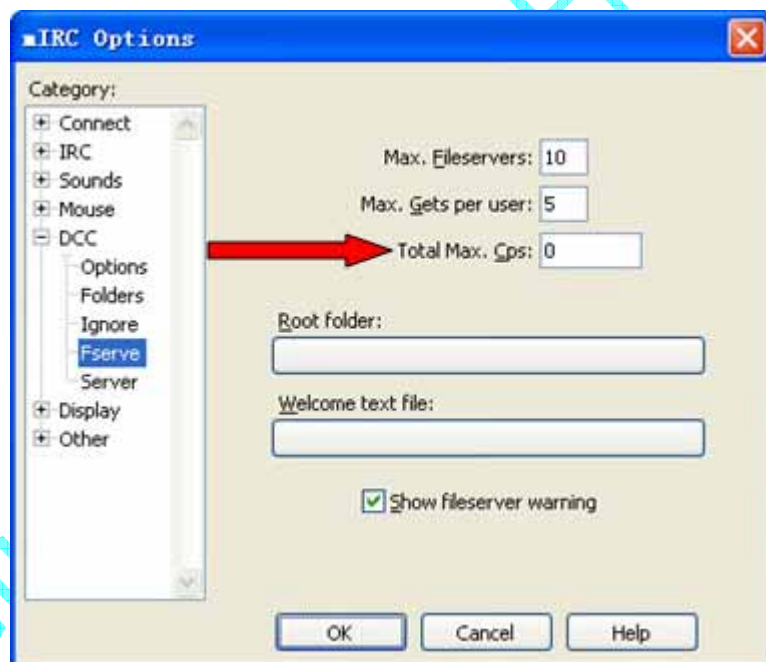


Selecciona 'Queue Pools' a 'celine', y asegúrate que está desactivada la opción 'Max CPS/Send'. Haz click en 'Done'.

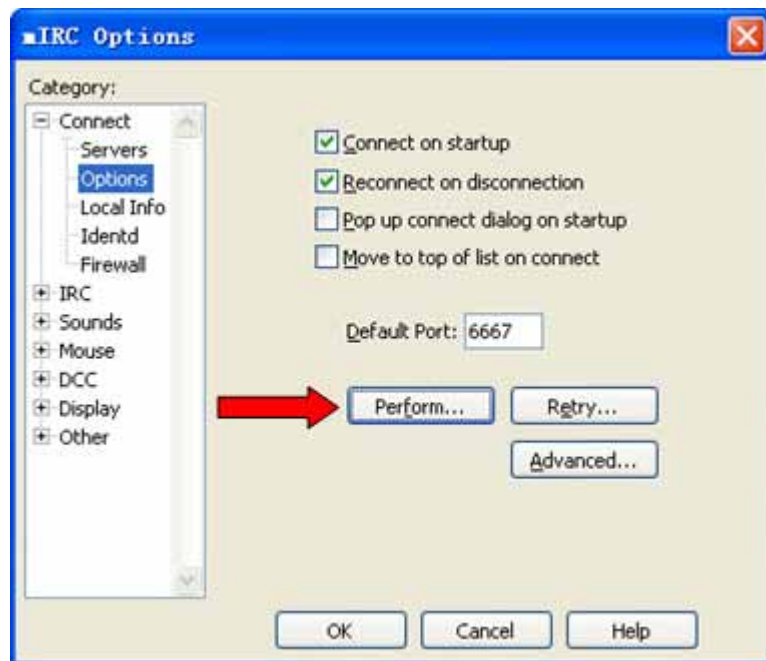
Si estás usando OmeNServE, comprueba estas opciones. Selecciona del menu 'Tools' -> 'Options' -> 'DCC' -> 'Fserve', y aparecerá lo siguiente:



Asegúrate que el 'Total Max. Cps' no es '8192'. Si escribes '0' no habrá límite para la velocidad.



3.6.2- Selecciona en el menú 'Tools' ->'Options' -> 'Connect' -> 'Options', y verás lo siguiente:



Haz click en el botón 'Perform', y a continuación versa lo que aquí:



Comprueba 'Enable perform on connect', y escribe estos dos "comandos": '/pdcc on', '/fsend on' en 'Perform commands' como en la anterior imagen, clic 'OK' para finalizar.

Traducido por AlberDR2
Escrito por Bellamy
Gracias a Mmanuzzi y Koolan