

#Celine_Dion - EFnet - IRC Tutoriel

I. Configuration et Utilisation de mIRC

1. Téléchargement du programme

Tout d'abord, vous avez besoin de télécharger et d'installer le programme



appelé **mIRC** pour vous connecter au réseau de l'IRC (Internet Relay Chat). Vous pouvez télécharger la dernière version ici :

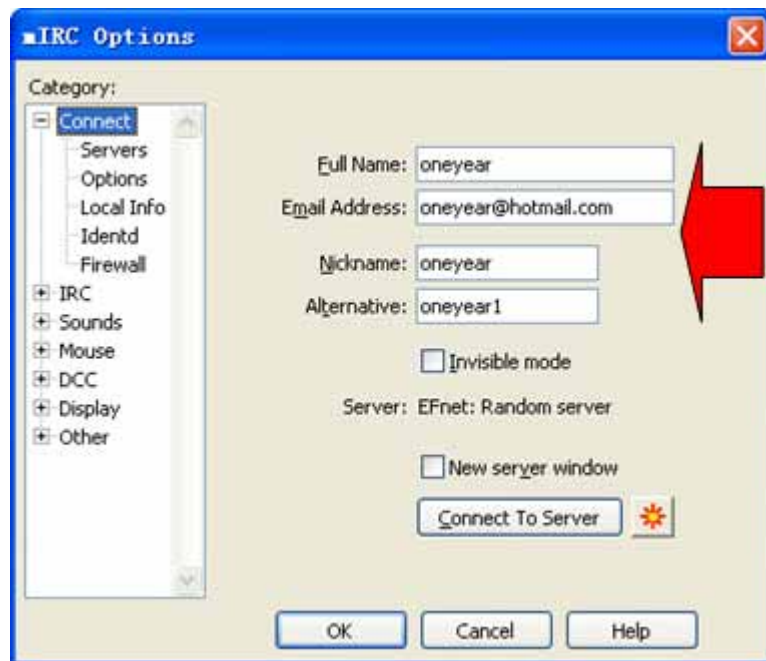
<http://www.mirc.com/get.html>

2. Pour Se Connecter

2.1- Lancez le programme et regardez la barre des tâches. Vous y verrez plusieurs icônes, dont ces trois là:

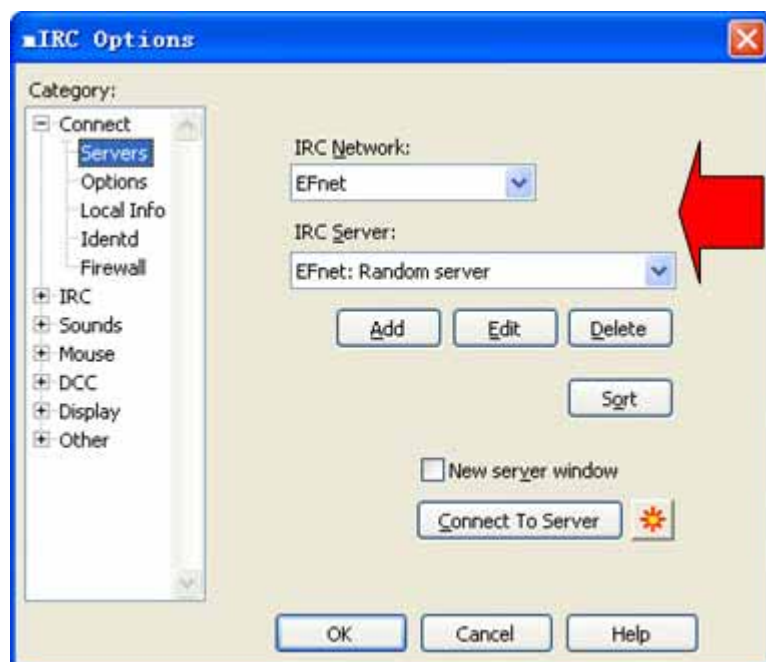


2.2- Cliquez sur le second icône 'Options' à gauche. La fenêtre suivante va apparaître :



Entrez vos détails ('Full Name', 'Email Address'), et choisissez un 'Nickname'. Votre nickname (ou surnom) est le nom que les personnes connectées à l'IRC verront lorsque vous serez connecté. Vous êtes libre de choisir n'importe quel surnom, du moment qu'il ne dépasse pas 9 caractères. Ne mettez pas d'espaces et évitez les caractères ASCII dans votre surnom. Il est également très fréquent de trouver des personnes qui ont choisi le même surnom que vous, vous serez donc demandé de changer de surnom pour qu'il n'y ait pas de confusion. L'"Alternative" surnom sera alors utilisé dans le cas où le premier est déjà utilisé. Vous n'êtes en aucun cas obligé de donner votre vrai nom ou adresse email.

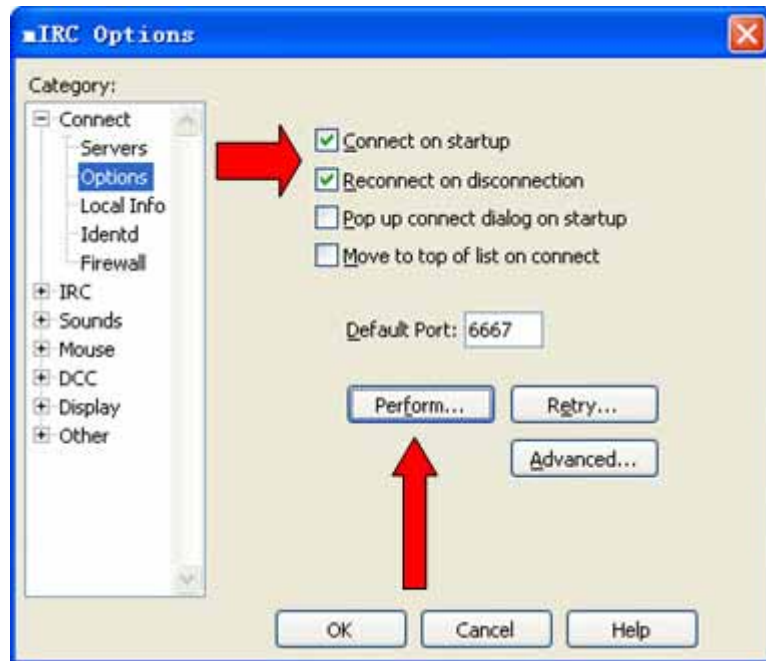
2.3- Cliquez sur 'Connect' -> 'Servers' dans le menu à gauche, et la fenêtre suivante va apparaître :



Choisissez 'EFnet' dans la liste 'IRC Network', et choisissez 'EFnet: Random server' dans la liste 'IRC Server'. Vous pouvez également utiliser tous les autres

serveurs de cette liste qui correspondent à votre emplacement (AU = Australie; CA = Canada; EU = Europe; US = United States; etc.) , choisissez celui qui correspond à là où vous vivez, ou le plus proche.

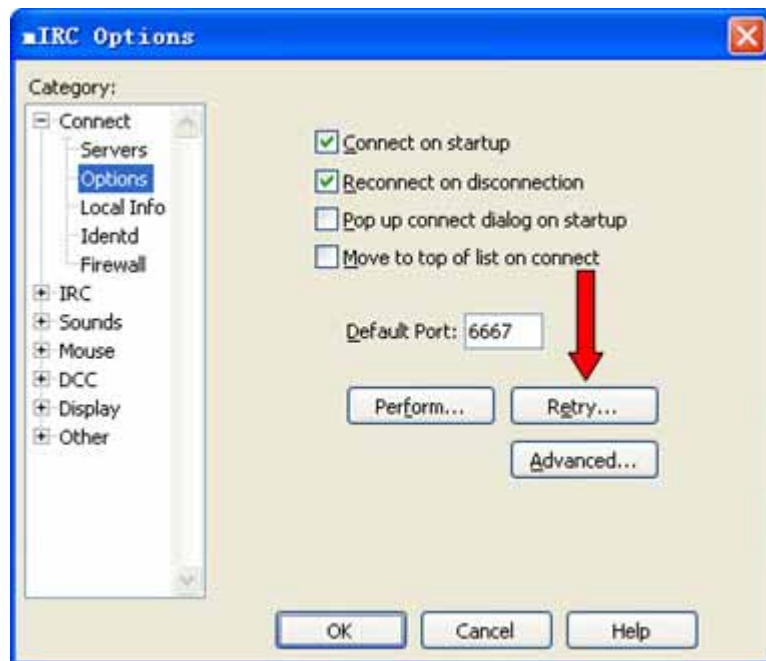
2.4- Cliquez sur 'Connect' -> 'Options' dans le menu à gauche. Cochez 'Connect on startup', 'Reconnect on disconnect' , comme ci-dessous :



Cliquez sur le bouton 'Perform', et la fenêtre suivante va apparaître :



Cochez 'Enable perform on connect', et écrivez ces deux lignes '/pdcc on', '/fsend on' dans 'Perform commands' comme ci-dessus, et cliquez 'OK' pour terminer.

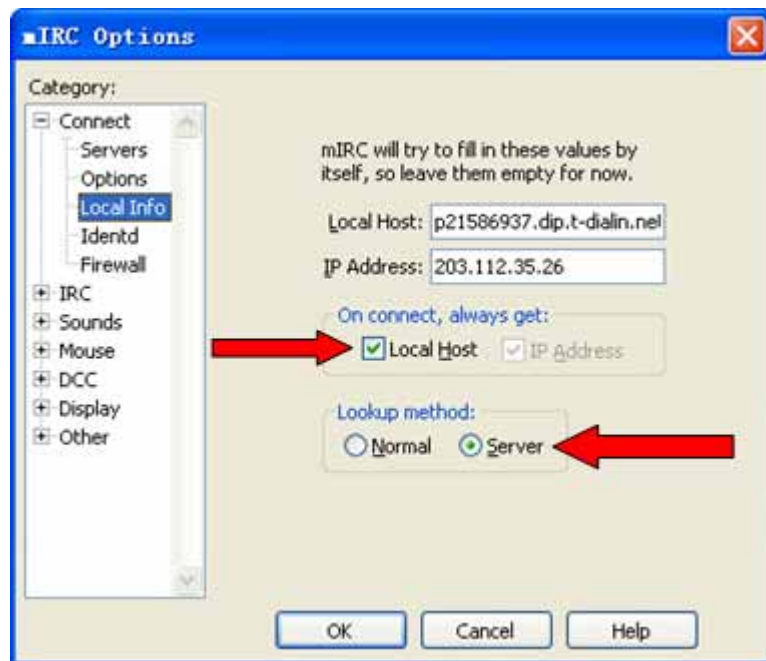


Ensuite cliquez sur le bouton 'Retry', et la fenêtre suivante va apparaître :



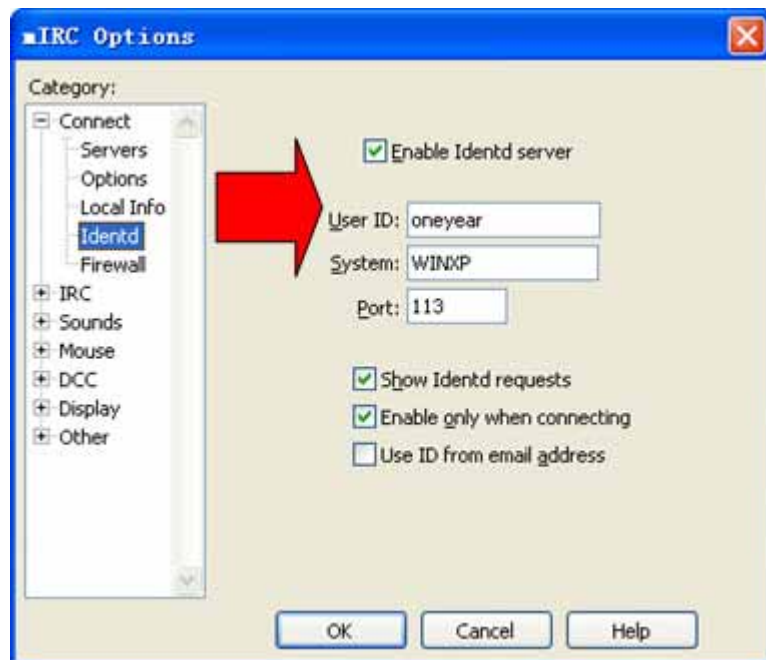
Cochez 'Enable connect retry' et 'Try next server in group', mettez '15' secs dans 'If not connected in', '99' times dans 'Retry connection', '3' secs dans 'Retry delay'. Ensuite cliquez sur 'OK'.

2.5- Cliquez sur 'Connect' -> 'Local Info' dans le menu à gauche, et la fenêtre suivante va apparaître :



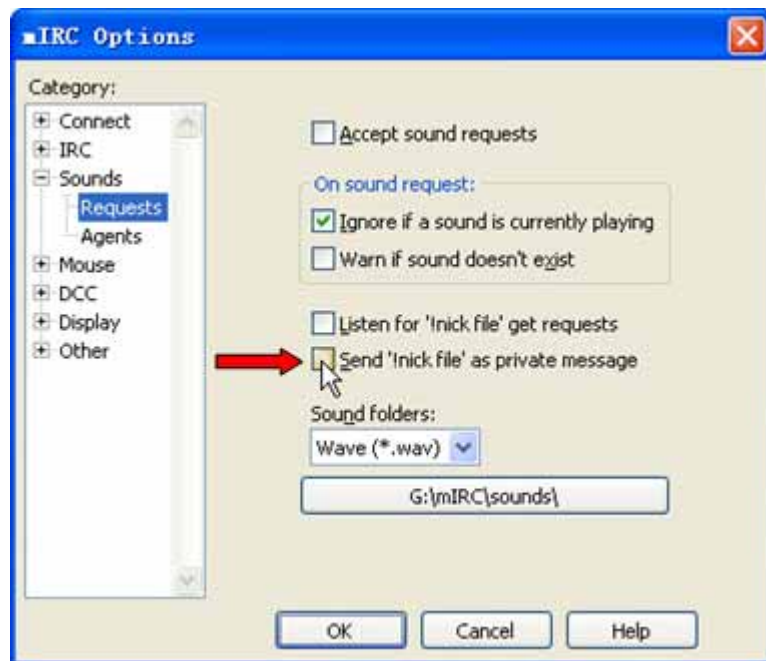
Vous avez besoin de cocher 'Local Host' et de sélectionner 'Server' dans 'Lookup method'. Les deux cases du dessus ('Local Host' et 'IP Address') se rempliront automatiquement lorsque vous vous connecterez. Ensuite cliquez sur 'OK' pour terminer.

2.6- Cliquez sur 'Connect' -> 'Identd' dans le menu de gauche, et la fenêtre suivante va apparaître:



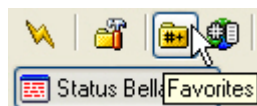
Cochez 'Enable Identd server' et entrez votre 'User ID' pour que mIRC enregistre votre user ID dans le serveur IRC.

2.7- Cliquez sur 'Sounds' -> 'Requests' dans le menu de gauche. Assurez-vous que l'option 'Send !nick file as private message' est décochée.



3. Ajouter Notre Chatroom A Vos Favoris

3.1- Cliquez sur le troisième icône 'Favorites' en partant de la gauche dans la barre des tâches en haut :



3.2- La fenêtre suivante va alors apparaître :



3.3- Décochez l'option 'Pop up favorites on connect', ensuite cliquez sur le

bouton 'Add', la fenêtre suivante va apparaître :



3.4- Entrez le nom de notre chatroom, ou encore 'Channel': '#Celine_Dion' et entrez le mot de passe ou 'Password': 'celinerocks' (toutes les lettres du mot de passe sont en petit caractère), ajoutez la 'Description' que vous désirez. Assurez-vous que les 2 options de droite ('Join on connect', 'Minimize on join') soient cochées; cela vous permettra de joindre automatiquement notre Channel lorsque vous vous connecterez à l'IRC. Ensuite cliquez sur le bouton 'Add', la fenêtre suivante va apparaître:



Selectionnez 'EFnet', cliquez sur 'OK' pour terminer.

4. Se connecter à l'IRC

4.1- Cliquez sur le bouton jaune 'Connect' (le premier en partant de la gauche) dans la barre des tâches pour vous connecter.



Vous devez attendre le temps que mIRC se connecte à un serveur. Vous allez voir la progression de la connection dans la fenêtre de status:

```
mIRC - [Statut: oneyear [+i] on EFNet (irc.dks.ca:6667)]
* Connecting to irc.efnet.net (6667)
-irc.efnet.net- *** Looking up your hostname...
-irc.efnet.net- *** Checking Ident
-irc.efnet.net- *** Couldn't look up your hostname
* Identd request from 204.92.73.10
* Identd replied: 38143, 6667 : USERID : WINXP : oneyear
-irc.efnet.net- *** Got Ident response
-
Welcome to the EFNet Internet Relay Chat Network oneyear
Your host is irc.dks.ca[204.92.73.10/6667], running version ircd-ratbox-1.3-1.dks
This server was created Sat Feb 28 2004 at 04:16:05 EST
irc.dks.ca ircd-ratbox-1.3-1.dks oiuszcerkfydnxbaug1z biklimopstuel bklove1
STD-I-d STATUSMSG-Q+ RM0CK EXCEPTS IMVEX H0DES-A MAXCHANNELS=50 MAXDANS=100 MAXTARGETS=6 NICKLEN=9 TOPICLEN=120 KICKLEN=120
are supported by this server
CHANYPES=## PREFIX={ou}Q+ CHANMODES=eIb,k,l,impst NETWORK=EFNet CASEMAPPING=rfc1459 CHARSET=ascii CALLERID ETRACE
WALLCHOPS are supported by this server
-
There are 5123 users and 110917 invisible on 50 servers
365 IRC Operators online
45077 channels formed
I have 5162 clients and 1 servers
-
Current local users: 5162 Max: 6393
Current global users: 116040 Max: 131793
-
Highest connection count: 6394 (6393 clients) (298217 connections received)
-
Message of the Day, irc.dks.ca
-
```

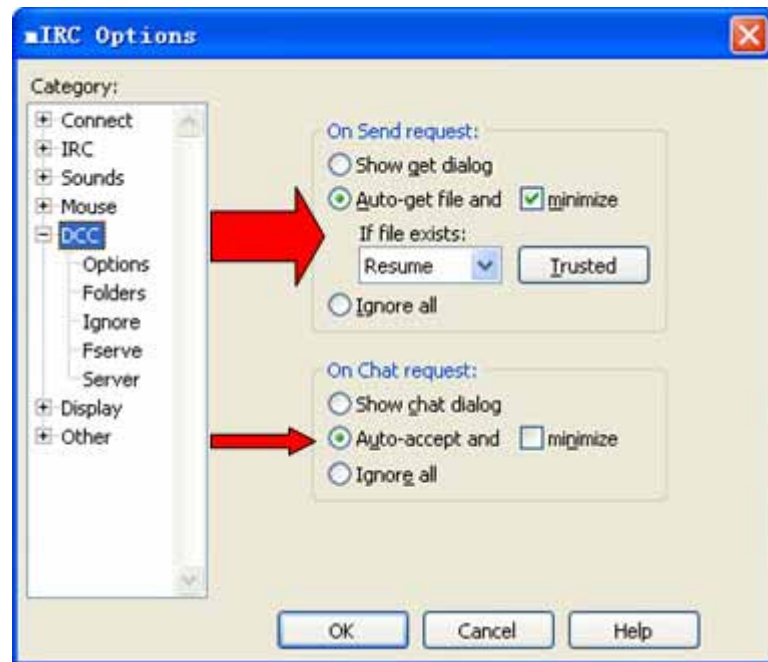
4.2- Une fois connecté, mIRC devrait automatiquement joindre le channel #Celine_Dion. Cliquez sur '#Celine_Dion', vous verrez alors la fenêtre du channel:

```
mIRC - [#Celine_Dion [21] [#npstlk 27 celineerocks]: Welcome to #Celine_Dion channel !!! Enjoy your stay !!! Defau...
#Celine_Dion
* You talking in #Celine_Dion
* Topic is 'Welcome to #Celine_Dion channel !!! Enjoy your stay !!! Default port is 62 now: /dccserver -irc on 62'
* Set by Koolan!Koolan@resnet75-148.resnet.buffalo.edu on Fri Mar 05 05:11:27
<Robert26> type: @Robert26 For My List Of: 402 Files TSlots: 0/2 TQueued: 3 TSpeed: 13,971cps TNext: On T
Served: 123 TList: Mar 1st TSearch: On TMode: Servers Priority
[Robert26:#Celine_Dion SLOTS] 2 @ On @ 999 13971 402 30097467633 1 1078179920 51161 OneMServE 1.40
<Koolan> tandidat9 To Love You More (Circuit 99 Mix).zip
<Koolan> haha
<Aniah> Hi Vic:)
<Koolan> hi ania
<oneyear> !list
-Fanny_- [Fserve Active] - Trigger:[/ctcp Fanny_videos] - Users:[0/5] - Sends:[0/2] - Queues:[0/15] - Record
OPS:[16kB/s by hayleycel] - Bytes Sent:[1.53GB] - Files Sent:[50] - Accesses:[152] - Upload Speed:[00/s] -
Current Bandwidth:[00/s] - SysReset 2.53
-Foxmurder- [Fserve Active] - Trigger:[/ctcp foxmurder Celine Videos] /ctcp foxmurder Celine Live /ctcp
foxmurder Chante] - Users:[0/5] - Sends:[0/2] - Queues:[0/4] - Record OPS:[2.708/s by candidat9] - Upload
Speed:[00/s] - SysReset 2.53
<Jawahar> !list
* Jawahar has quit IRC (---SysReset 2.53---)
<foxmurder> [Fserve Active] - Trigger:[/ctcp foxmurder Celine Videos] /ctcp foxmurder Celine Live /ctcp
foxmurder Chante] - Users:[0/5] - Sends:[0/2] - Queues:[0/4] - Record OPS:[2.708/s by candidat9] - Upload
Speed:[00/s] - SysReset 2.53
<Aniah> !list
<Aniah> Type: @Aniah For My List Of: 355 Files TSlots: 2/2 TQueued: 0 TSpeed: 11,009cps TNext: NOW Terved:
255 TList: Mar 3rd TSearch: On TMode: Servers Priority
[Aniah:#Celine_Dion SLOTS] 2 @ On @ 999 11009 355 19938981688 1 1078321529 967 OneMServE 1.40
<Robert26> type: @Robert26 For My List Of: 402 Files TSlots: 0/2 TQueued: 3 TSpeed: 13,971cps TNext: On T
```

5. Pour Recevoir Des Fichiers

5.1- Pour télécharger des fichiers à partir des serveurs du channel, vous devez tout d'abord configurer les options DCC. Si vous ne le faites pas, le programme ne téléchargera PAS de fichiers.

5.2- Cliquez sur 'Tools' ->'Options' dans le menu, et choisissez 'DCC' dans le menu à gauche, la fenêtre suivante va apparaître :

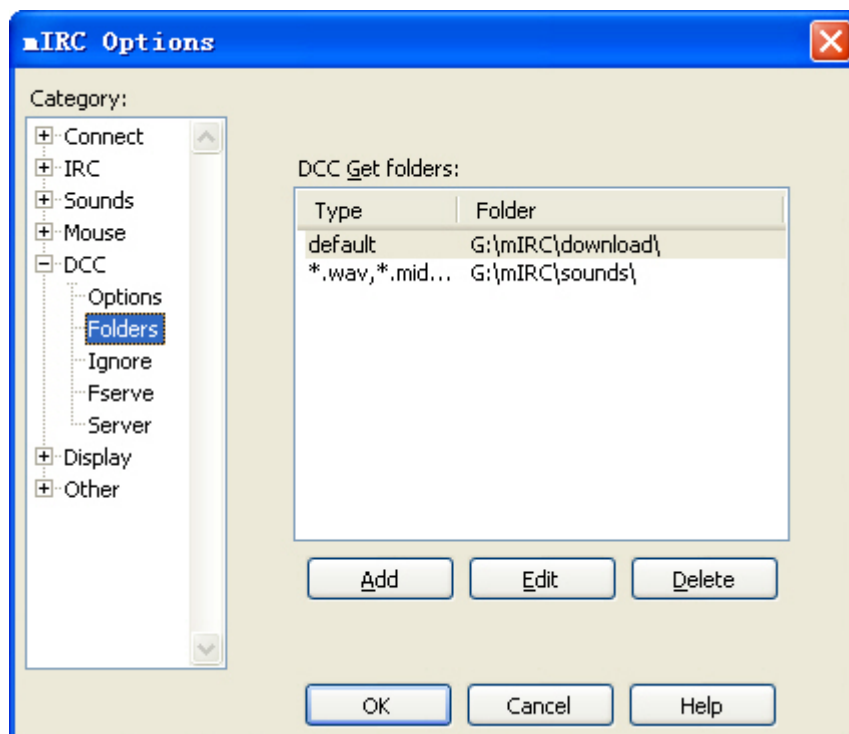


'On Send request' sélectionnez : 'Auto-get file & minimize'

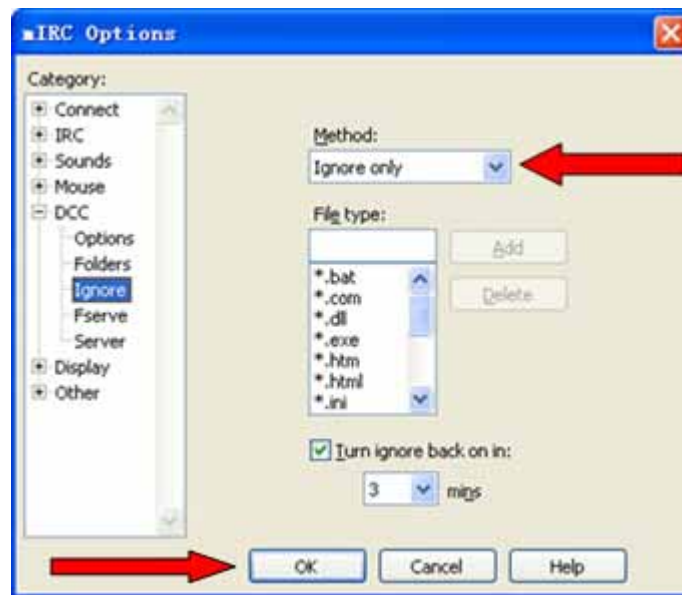
'If file exist' sélectionnez : 'Resume'

'On Chat request' sélectionnez : 'Auto-accept'

5.3- Dans le menu à gauche, choisissez 'DCC' -> 'Folders', une nouvelle fenêtre va s'ouvrir. Vous pouvez choisir dans quel dossier vous voulez recevoir vos fichiers:



5.4- Dans le menu à gauche sélectionnez 'DCC' -> 'Ignore', une nouvelle fenêtre va s'ouvrir:



Changez 'Method' et mettez 'Ignore only' pour que votre IRC ignore les fichiers envoyés qui sont enregistrés ici (qui sont des fichiers qui peuvent être dangereux). Vous serez alors en état de télécharger des fichiers .mpg, .mp3, .m2v et d'autres fichiers médias à partir des serveurs.

6. Recevoir Des Fichiers Par FServers (File Servers)

6.1- Cliquez sur la fenêtre du channel de façon à voir l'écran du channel:



6.2- Sur la ligne de texte d'en bas, tapez '!list' + 'Enter'

```
* Now talking in #Celine_Dion
* Topic is ' New version of H
: Koolan, Bellamy, sokoban, G
* Set by Bellamy!Bellamy@219.
!list
```

6.3- Une liste des FServers connectés va alors apparaître avec des statistiques générales ainsi qu'un 'trigger' pour chacun des serveurs.

```

<Bellamycn> !list
-jjjefff20- [Fserve Active] - Trigger:[/ctcp jjjefff20 Celine Stuff] - Users:[0/5] - Sends:[0/2] - Queues:[0/15]
- Record CPS:[4.3kB/s by sandywang] - Bytes Sent:[17kB] - Files Sent:[1] - Accesses:[2] - Upload Speed:[0B/s]
- Current Bandwidth:[12.9kB/s] - SysReset 2.53
-CelineThe- [Fserve Active] - Trigger:[/ctcp CelineThe Videos of our loved Celine] - Users:[0/5] - Sends:[0/1] -
Queues:[0/15] - Record CPS:[12.8kB/s by ShelServ] - Bytes Sent:[6.08GB] - Files Sent:[204] - Accesses:[519] -
Upload Speed:[0B/s] - Current Bandwidth:[0B/s] - SysReset 2.53
-LT-Sam- [Fserve Active] - Triggers:[/ctcp LT-Sam CelineStuff-Music & /ctcp LT-Sam CelineStuff-Videos] -
Users:[0/5] - Sends:[1/2] - Queues:[0/15] - Record CPS:[14.7kB/s by hayleycel] - Bytes Sent:[23.2MB] - Files
Sent:[7] - Accesses:[26] - Upload Speed:[14.1kB/s] - Current Bandwidth:[16kB/s] - SysReset 2.53
-Bellamy- [Fserve Active] - Triggers:[/ctcp Bellamy !celine video(1/10) & /ctcp Bellamy !celine music(1/10)] -
Users:[0/5] - Record CPS:[67.2kB/s by weiwww] - Bytes Sent:[213.74GB] - Files Sent:[4715] - Accesses:[7413] -
Upload Speed:[11.6kB/s]

```

Voici un exemple:

```

-Bellamy- [Fserve Active] - Triggers: [/ctcp Bellamy !celine video(1/10) & /ctcp
Bellamy !celine music(1/10)] - Users: [0/5] - Record CPS: [67.2kB/s by weiwww]
- Bytes Sent: [213.74GB] - Files Sent: [4715] - Accesses: [7413] - Upload
Speed: [11.6kB/s]

```

'Triggers' est la commande que vous devez taper (le texte d'une couleur différente) pour accéder à la liste de fichiers du serveur.

6.4- Cherchez le 'trigger' du FServer auquel vous voulez accéder (dans cet exemple):

'/ctcp Bellamy !celine video' ou bien '/ctcp Bellamy !celine music'

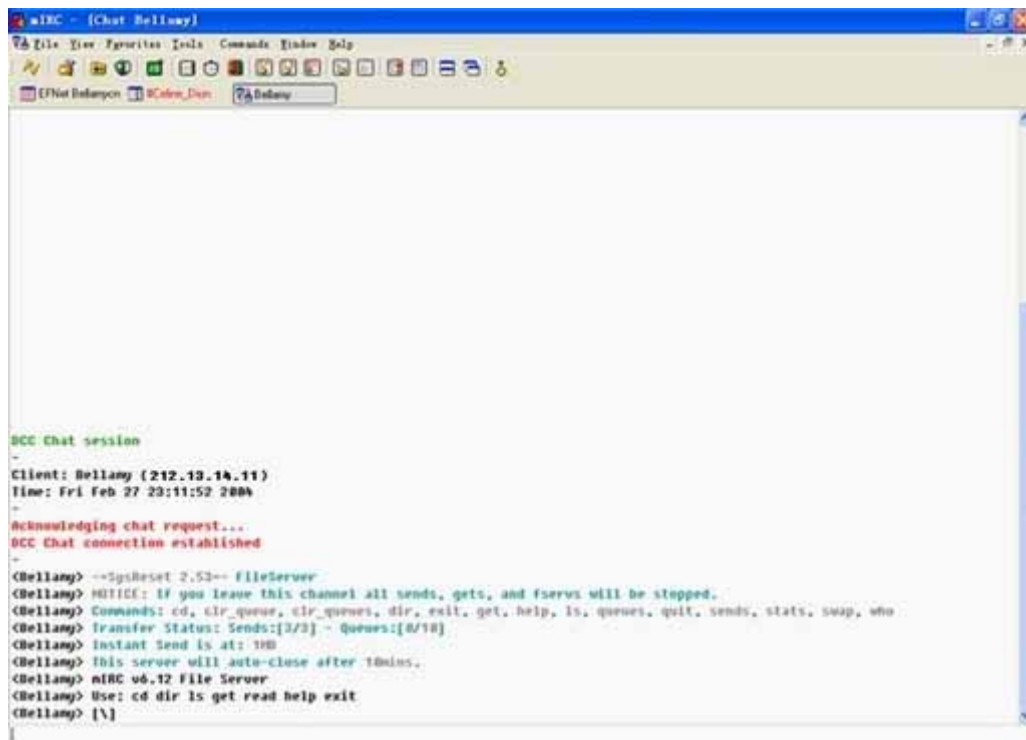
Tapez '/ctcp Bellamy !celine music' et cliquez 'Enter'. Le texte du trigger va alors apparaître en rouge, comme ceci:

```

<Bellamycn> !list bellamy
-Bellamy- [Fserve Active] - Triggers:[/ctcp Bellamy !celine video(0/10) & /ctcp Bellamy !celine music(0/10)] -
Users:[0/5] - Record CPS:[67.2kB/s by weiwww] - Bytes Sent:[213.74GB] - Files Sent:[4715] - Accesses:[7417] -
Upload Speed:[18.2kB/s]
-Bellamy- Message:[Get all files served by HTTP here: http://largecarnivores.punctro.net/irc.html Bookmark this
page. Please don't post the links anywhere] - SysReset 2.53
-> [Bellamy] !CELINE music
-Bellamy- DCC Fserve ( 212.113.24.11 )

```

6.5- Une nouvelle fenêtre va s'ouvrir. Dans cette fenêtre, vous pourrez télécharger des fichiers. C'est pratiquement les mêmes commandes que DOS, voici une liste de ces commandes à utiliser:



```
mIRC - (Chat Bellamy)
File Edit Favorites Tools Commands Window Help
[Icons]
[Usernames]
[Input field]

BCC Chat session
-
Client: Bellamy (212.13.14.11)
Time: Fri Feb 27 23:11:52 2009
-
Acknowledging chat request...
BCC Chat connection established
-
(Bellamy) --SysReset 2.52-- FileServer
(Bellamy) NOTICE: If you leave this channel all sends, gets, and faervs will be stopped.
(Bellamy) Commands: cd, clr_queue, clr_queues, dir, exit, get, help, ls, queues, quit, sends, stats, swap, who
(Bellamy) Transfer Status: Sends:[3/3] - Queues:[0/10]
(Bellamy) Instant Send is 41: 100
(Bellamy) This server will auto-close after 10mins.
(Bellamy) mIRC v6.12 File Server
(Bellamy) Use: cd dir ls get read help exit
(Bellamy) [\]
```

Commandes – Liste De Fonctions

cd - Change le dossier dans lequel vous êtes ['**cd..** ' pour retourner au dossier de départ, '**cd nomdudossier**' pour aller dans un autre dossier]

clr_queue – Efface une des queues que vous avez dans ce serveur. [exemple: '**clr_queue 1**']

clr_queues – Efface toutes les queues que vous avez dans ce serveur

dir – Affiche tous les fichiers du dossier dans lequel vous êtes

exit – Pour quitter le FServer

get – Pour télécharger des fichiers dans ce serveur ['**get nomdufichier.extension**']

help – Pour avoir de l'aide du FServer

ls – Affiche tous les fichiers du serveurs

queues – Affiche tous les gens qui attendent pour télécharger sur ce serveur

quit – Pour quitter, comme 'exit'

sends – Affiche les fichiers qui sont en train d'être envoyés par ce serveur

stats – Affiche les statistiques du serveur

swap – Vous permet d'échanger vos queues de place

who – Vous montre les personnes actuellement sur le serveur

6.6- Lorsque vous arrivez dans le serveur, tapez en premier '**dir**' + 'Enter' pour avoir la liste de tous les fichiers présents sur ce Fserver; tous ces fichiers vont s'afficher dans la fenêtre:

```

WinCC - [Chat Bellamy]
DCC Chat session
Client: Bellamy (202.113.14.26)
Time: Fri Mar 05 11:08:28 2004
Acknowledging chat request...
DCC Chat connection established
<Bellamy> --SysReset 2.53-- FileServer
<Bellamy> NOTICE: If you leave this channel all sends, gets, and fserver will be stopped.
<Bellamy> Commands: cd, clr_queue, clr_queues, dir, exit, get, help, ls, queues, quit, sends, stats, swap, who
<Bellamy> Transfer Status: Sends:[3/3] - Queues:[1/10]
<Bellamy> Instant Send is at: 100
<Bellamy> This server will auto-close after 10mins.
<Bellamy> WinCC v6.32 File Server
<Bellamy> Use: cd dir ls get read help exit
<Bellamy> [\]
<oneyear> dir
<Bellamy> SysReset 2.53
<Bellamy> [\*.*)
<Bellamy> 1981 CHANTE NOEL
<Bellamy> 1981 LA VOIX DU BON DIEU
<Bellamy> 1982 TELLEMENT J'AI D'AMOUR
<Bellamy> 1983 CHANTS ET CONTES DE NOEL
<Bellamy> 1983 DU SOLEIL AU COEUR
<Bellamy> 1983 LES CHEMINS DE MA MAISON
<Bellamy> 1984 LES DISCOURS DU DOMMEUR
<Bellamy> 1984 MELANIE
<Bellamy> 1985 C'EST POUR TOI
<Bellamy> 1985 EN CONCERT
<Bellamy> 1987 INCOGNITO
<Bellamy> 1990 UNISON
<Bellamy> 1991 DES MOTS QUI SONNENT
<Bellamy> 1992 CELINE DION
<Bellamy> 1993 THE COLOUR OF MY LOVE
dir|

```

6.7- Les mots en grand caractère sans extension sont des dossiers. Par exemple: '1981 CHANTE NOEL'. Vous devez taper 'cd 1981 chante noel' + 'Enter' pour accéder à ce dossier.

```

<Bellamy> End of list
<oneyear> cd 1981 chante noel
<Bellamy> SysReset 2.53
<Bellamy> [\1981 chante noel]
cd 1981 chante noel

```

6.8- Ensuite tapez de nouveau 'dir' + 'Enter' pour accéder aux fichiers de ce dossier.

```

<Bellamy> End of list
<oneyear> cd 1981 chante noel
<Bellamy> SysReset 2.53
<Bellamy> [\1981 chante noel]
<oneyear> dir
<Bellamy> SysReset 2.53
<Bellamy> [\1981 chante noel\*.*)
<Bellamy> ..
<Bellamy> celine dion - chante noel - 01 - glory alleluia.mp3 4.13 mb
<Bellamy> celine dion - chante noel - 02 - le p'tit renne au nez rouge.mp3 2.48 mb
<Bellamy> celine dion - chante noel - 03 - petit papa noel.mp3 5.54 mb
<Bellamy> celine dion - chante noel - 04 - sainte nuit.mp3 4.94 mb
<Bellamy> celine dion - chante noel - 05 - les enfants oublies.mp3 5.36 mb
<Bellamy> celine dion - chante noel - 06 - noel blanc.mp3 2.57 mb
<Bellamy> celine dion - chante noel - 07 - pere noel arrive ce soir.mp3 3.63 mb
<Bellamy> celine dion - chante noel - 08 - j'ai vu maman embrasser le pere noel.mp3 4.85 mb
<Bellamy> celine dion - chante noel - 09 - promenade en traineau.mp3 3.34 mb
<Bellamy> celine dion - chante noel - 10 - joyeux noel.mp3 4.66 mb
<Bellamy> chante noel.m3u 1.03 kb
<Bellamy> End of list
dir|

```

6.9- Les mots écrits en petit caractère et avec des extensions sont des fichiers à télécharger. Par exemple: 'celine dion - chante noel - 01 - glory alleluia.mp3'. Une fois que vous avez trouvé ce que vous voulez, vous devez taper: 'get nomdufichier.extension' pour recevoir le fichier. Par exemple: 'get celine dion -

chante noel - 01 - glory alleluia.mp3' + 'Enter'

```
<Bellany> End of list
<oneyear> cd 1981 CHANTE NOEL
<Bellany> SysReset 2.53
<Bellany> [\1981 chante noel]
<oneyear> dir
<Bellany> SysReset 2.53
<Bellany> [\1981 chante noel\*.*)
<Bellany> ..
<Bellany> celine dion - chante noel - 01 - glory alleluia.mp3 4.13 mb
<Bellany> celine dion - chante noel - 02 - le p'tit renne au nez rouge.mp3 2.48 mb
<Bellany> celine dion - chante noel - 03 - petit papa noel.mp3 5.54 mb
<Bellany> celine dion - chante noel - 04 - sainte nuit.mp3 4.94 mb
<Bellany> celine dion - chante noel - 05 - les enfants oublies.mp3 5.36 mb
<Bellany> celine dion - chante noel - 06 - noel blanc.mp3 2.57 mb
<Bellany> celine dion - chante noel - 07 - pere noel arrive ce soir.mp3 3.63 mb
<Bellany> celine dion - chante noel - 08 - j'ai vu naman embrasser le pere noel.mp3 4.85 mb
<Bellany> celine dion - chante noel - 09 - promenade en traineau.mp3 3.34 mb
<Bellany> celine dion - chante noel - 10 - joyeux noel.mp3 4.66 mb
<Bellany> chante noel.m3u 1.03 kb
<Bellany> End of list
<oneyear> get celine dion - chante noel - 01 - glory alleluia.mp3
<Bellany> Adding your file to queue slot 2. The file will send when the next send slot is open.
get celine dion - chante noel - 01 - glory alleluia.mp3
```

Ensuite le FServer vous dira 'Adding your file to queue slot 2. The file will send when the next send slot is open.'. Cela signifie que tous les envois sont déjà pris, et que votre demande est placée en queue numéro 2. Votre fichier sera envoyé lorsqu'une place sera libérée.

Le Fserver peut également vous dire cela:

Sending File.

Ce message signifie qu'il y a une place de libre, et que le fichier que vous désirez recevoir vous est envoyé immédiatement.

That file is already sending!

Ce message signifie que le fichier que vous réclamez vous est déjà envoyé.

**Invalid file name, please use the form: < get filename.ext >
This server does NOT handle wildcards (*.*)**

Ce message signifie que le nom du fichier que vous avez tapé est erroné. Vous devez vérifier le nom que vous avez tapé et faire attention de ne pas mal le retaper. Vous pouvez utiliser la fonction copier/coller pour être sûr de ne pas vous tromper. Peut-être que vous vous êtes trompé et que vous avez utilisé la commande 'get' avec un nom de dossier au lieu d'un fichier. Les mots en grand caractère et sans extension sont des dossiers et non des fichiers. Seuls les mots en petit caractère avec des extensions sont des fichiers.

6.10- Après avoir réclamé un fichier dans ce dossier, peut-être voulez retourner au dossier de départ. Tapez 'cd..' + 'Enter' pour y retourner.

```

<Bellamy> End of list
<oneyear> cd 1981 CHANTE NOEL
<Bellamy> SysReset 2.53
<Bellamy> [\1981 chante noel]
<oneyear> dir
<Bellamy> SysReset 2.53
<Bellamy> [\1981 chante noel\*.*)
<Bellamy> ..
<Bellamy> celine dion - chante noel - 01 - glory alleluia.mp3 4.13 mb
<Bellamy> celine dion - chante noel - 02 - le p'tit renne au nez rouge.mp3 2.48 mb
<Bellamy> celine dion - chante noel - 03 - petit papa noel.mp3 5.54 mb
<Bellamy> celine dion - chante noel - 04 - sainte nuit.mp3 4.94 mb
<Bellamy> celine dion - chante noel - 05 - les enfants oublies.mp3 5.36 mb
<Bellamy> celine dion - chante noel - 06 - noel blanc.mp3 2.57 mb
<Bellamy> celine dion - chante noel - 07 - pere noel arrive ce soir.mp3 3.63 mb
<Bellamy> celine dion - chante noel - 08 - j'ai vu maman embrasser le pere noel.mp3 4.85 mb
<Bellamy> celine dion - chante noel - 09 - promenade en traineau.mp3 3.34 mb
<Bellamy> celine dion - chante noel - 10 - joyeux noel.mp3 4.66 mb
<Bellamy> chante noel.n3u 1.03 kb
<Bellamy> End of list
<oneyear> get celine dion - chante noel - 01 - glory alleluia.mp3
<Bellamy> Adding your file to queue slot 2. The file will send when the next send slot is open.
<oneyear> cd..
<Bellamy> SysReset 2.53
<Bellamy> [\]
cd..

```

6.11- Recommencez 6.6 - 6.10 pour demander un fichier.

6.12- Informations générales à propos des 'queues'

Lorsque vous demandez un fichier à un serveur, vous êtes placé dans une liste d'attentes appelée 'queue list'. Lorsqu'il y aura une place de libre, le serveur vous enverra le fichier que vous avez demandé. Vous pourrez suivre votre progression dans la 'queue list' en tapant 'queues' dans la fenêtre du FServer.

Après avoir été placé dans la 'queue list', vous pouvez fermer la fenêtre du Fserve. Vous n'avez pas besoin d'être sur le serveur pour recevoir le fichier. Notez cependant que si vous fermez le fenêtre du Channel (#Celine_Dion), toutes vos queues ou vos téléchargements seront effacés/perdus.

Tous les serveurs sont indépendants. Certains ont peut-être les mêmes fichiers, mais les serveurs ne sont pas liés pour autant. Vous pouvez être dans la 'queue list' de plusieurs serveurs A LA FOIS.

7. Télécharger Des Fichiers A Partir De OmeNServE Avec Des Listes De Fichiers

7.1- Certains autres utilisateurs du #Celine_Dion Channel offrent un autre moyen de télécharger leurs fichiers. Ils utilisent OmeNServE pour partager, vous devez dans ce cas télécharger leur liste de fichiers.

Dans ce cas là, dans le #Celine_Dion channel, vous verrez beaucoup de messages comme ceux là:

```

<mmanuzzi> Please share your files, use the newest OmeNServe 2.02, do it easy for the others - Serving Music
Vidz & Mp3's # @ and +v have priority Type: @mmanuzzi For My List Of: 777 Files ?Slots: 0/2 ?Queued: 0 ?
Speed: 9,011cps ?Next: 85m ?Served: 1,449 ?List: Feb 20th ?Sea
[mmanuzzi:#Celine_Dion SLOTS] 2 0 85m 0 999 9011 777 17830627668 1 1077290584 172514 OmeNServe v2.02
<Dreamerjj> Type: @Dreamerjj For My List Of: 169 Files ?Slots: 2/2 ?Queued: 0 ?Speed: 4,183cps ?Next: NOW
Served: 54 ?List: Feb 27th ?Search: ON ?Mode: Servers Priority

```

7.2- Par exemple, avec l'utilisateur 'mmanuzzi', on peut lire cela: tapez '@' + 'son surnom' pour avoir sa liste.

```

<mmanuzzi> Please share your files, use the newest OmeNServe 2.02, do it easy for the others - Serving Music
Vidz & Mp3's # @ and +v have priority Type: @mmanuzzi For My List Of: 777 Files ?Slots: 0/2 ?Queued: 0 ?
Speed: 8,823cps ?Next: 60m ?Served: 1,449 ?List: Feb 20th ?Sea
@mmanuzzi|

```

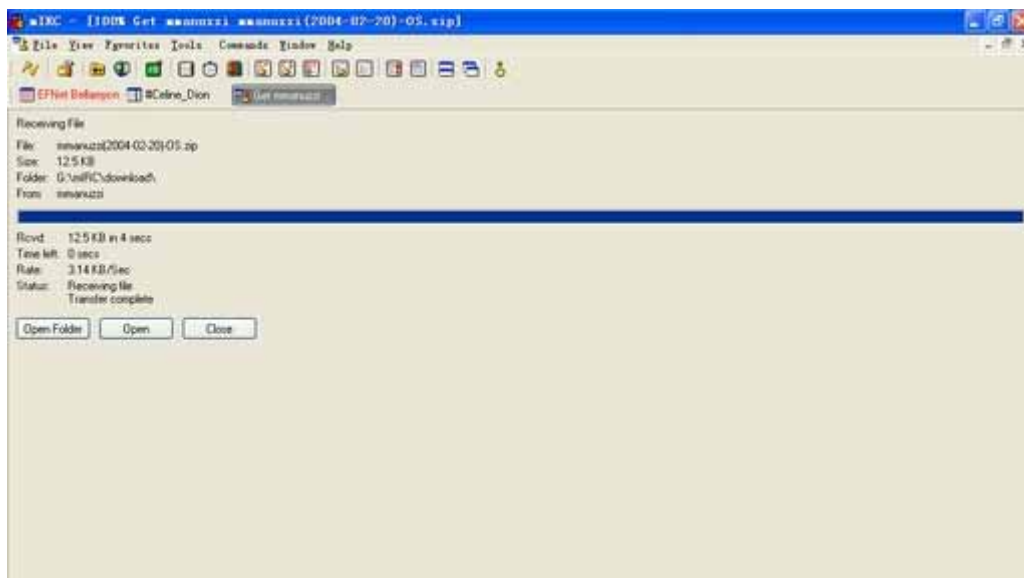
Tapez donc '@mmanuzzi' + 'Enter', vous recevrez une confirmation:

```

-mmanuzzi- Request Accepted List Has Been Placed In The Priority Queue At Position 1 OmeNServe v2.02

```

7.3- Ensuite sa liste de fichiers va vous être envoyée. Une nouvelle fenêtre va s'ouvrir, vous montrant la progression de l'envoi:



7.4- Une fois que le transfert sera terminé, vous cliquerez sur 'Open Folder' pour trouver la liste qui vous a été envoyée. Si c'est un fichier .zip, extrayez en le fichier.txt. Le fichier .txt s'ouvrira donc, dans lequel vous pourrez lire tous les fichiers audios et vidéos partagés par l'utilisateur.

Certaines listes sont classées par ordre alphabétique, d'autres par chanteurs, d'autres par le nom des fichiers, etc:

```
OmeNServe v2.02 ?OneN & ListMagic v1.0 ?np3oholic ( http://www.omeNScripts.org )
List of 777 Files (16.6 GB) generated on 20th Feb 2004 in 0m03s ( 259 Files Per Second )

To request a file, copy/paste to the channel... !OneN FILENAME eg. !OneN Madonna - Holiday.mp3
Or try the ultimate requesting script --- AutoGet --- Available from the above website

Thanks ASMusic (Alejandro) & Broughty (Marja) sysops Wideoshall channel for teach me to serve.

To Request A File, Copy/Paste To The Channel...
!mmanuzzi FILENAME eg. !mmanuzzi Celine Dion - Fly.mp3

-----
WELCOME: Chat, share & exchange your videos & mp3's files at -> #Celine_Dion channel -> EFNet network

PLEASE SERVING ON THE #Celine_Dion channel, is easy, secure, and a lot of people (ne included) are willing to help you set up

When you serve, you get trough MOST QUES faster, help the #Celine_Dion channel grow, and help propagate CELINE's high demand

If you have any question go to: http://celinedion.com.br/forum/viewForum.php?f=21

-----

!mmanuzzi Celine Dion & Allstars - God Bless America (Live Rock For USA 2002).n2v ::INFO:: 79.71Mb
!mmanuzzi Celine Dion & Anastacia - You Shook Me All Night Long (Live VH1 Divas 2002) - 03.mp3 ::INFO:: 5.46Mb 3m53s 192/44.
!mmanuzzi Celine Dion & Andrea Bocelli - The Prayer (Live Grammy Awards 1999).mpg ::INFO:: 42.26Mb
!mmanuzzi Celine Dion & Barbara Streisand - Tell him (Live Chicago).mpg ::INFO:: 49.64Mb
!mmanuzzi Celine Dion & Barbara Streisand - Tell Him.n2v ::INFO:: 89.12Mb
!mmanuzzi Celine Dion & Carole King - The Reason (Live Divas'98 on MTV).mpg ::INFO:: 64.92Mb
!mmanuzzi Celine Dion & Dan Hill - Can't We Try (Live 1988).mpg ::INFO:: 54.98Mb
!mmanuzzi Celine Dion & Frank Sinatra - All The Way (Live TBS'99).n2v ::INFO:: 72.90Mb
!mmanuzzi Celine Dion & Garou - Sous Le Vent.n2v ::INFO:: 76.00Mb
!mmanuzzi Celine Dion & Josh Groban - The Prayer (Live MCD 2002).n2v ::INFO:: 91.11Mb
!mmanuzzi Celine Dion & Marc Dupre - Sous Le Vent (Live La Fureur de Celine Centre Holson 2002).n2v ::INFO:: 53.73Mb
!mmanuzzi Celine Dion & Peabo Bryson - Beauty and The Beast.n2v ::INFO:: 81.84Mb
!mmanuzzi Celine Dion - A New Day Has Come (Live Divas 2002 Las Vegas).mpg ::INFO:: 44.70Mb
!mmanuzzi Celine Dion - A New Day Has Come [Abilit Dance Remix].n2v ::INFO:: 121.11Mb
!mmanuzzi Celine Dion - All Because Of You - 02.mp3 ::INFO:: 4.95Mb 3m31s 192/44.10/S
!mmanuzzi Celine Dion - Amore Annascunuto (Live AND Las Vegas 25Mar03).mp3 ::INFO:: 5.72Mb 4m53s 160/44.10/S
!mmanuzzi Celine Dion - AND Concert (Live Las Vegas 25Mar03).wmv ::INFO:: 119.81Mb
!mmanuzzi Celine Dion - Any Other Way .n2v ::INFO:: 81.07Mb
```

7.5- Une fois que vous avez identifié le fichier à télécharger, vous pouvez utiliser la commande copier/coller.

Copiez la ligne et passez là dans le #Celine_Dion Channel. La seule chose à ne pas copier est la fin des noms des fichiers (*.mp3, *.mpg), ainsi que la taille des fichiers (5.46 Mb or 5,598 kb) ou des infos *.mp3. Comme ce fichier: '!mmanuzzi Celine Dion & Anastacia - You Shook Me All Night Long (Live VH1 Divas 2002) - 03.mp3 ::INFO:: 5.46Mb 3m53s 192/44.10/S', tapez seulement cela : '!mmanuzzi Celine Dion & Anastacia - You Shook Me All Night Long (Live VH1 Divas 2002) - 03.mp3' et appuyez sur 'Enter'.

Vous allez recevoir une confirmation comme quoi le fichier a été mis en attente, comme cela:

```
<Bellamycn> !mmanuzzi Celine Dion & Anastacia - You Shook Me All Night Long (Live VH1 Divas 2002) - 03.mp3
-mmanuzzi- Request Accepted File: Celine Dion & Anastacia - You Shook Me All Night Long (Live VH1 Divas 2002)
- 03.mp3 Queue Position: 1 Allowed: 1 of 2 Min CPS: 500 ? Priority Queue: On OmeNServe v2.02
```

S'il y a une place de libre, le transfert commencera directement (comme le point 7.3). Ce qui se passera ensuite est pareil que lorsque vous avez reçu la liste de fichiers. Après avoir reçu le fichier, cherchez le là où vous avez choisi de recevoir vos fichiers, et lisez le.

7.6- Quelques commandes pratiques pour OmeNServe:

Tapez '@votresurnom-que' pour connaître votre position dans la 'queue list' d'un serveur de OmeNServe.

```
-Ania4- Queue Status You Have NO Files In My Queue 0 Slots Free 3 Files Queued. OmeNServe v1.40
```

```
<Ania4> Queue Status File: live in memphis part 1.mpg Position: 2 Waiting Time: 9secs Priority Queue: On OmeNServe
v1.40
```

Tapez '@surnom-stats' pour connaître les statistiques du serveur OmeNServe.

```
<Ania4> Free Slots: 0/2 Files In Queue: 2 Total Speed: 12,661 cps Next Slot: 552m Allowed: 1 Search: ON Mode:
Servers Priority OmeNServe v1.40
```

Tapez '@surnom-fullstats' pour connaître le statut du DCC (ou envoi) de OmeNServE.

```
<Ania4> List Of 355 Files @Ania4 Q Files Sent: 258 Q Record Send: 10,486 cps by gabriel_r Q Using ... OmeNServE v1.40 ?
^OmeN^ ... http://www.omenscripts.org
<Ania4> ... OmeNServE v1.40 DCC Transfer Status ...
<Ania4> ... Send 1 ... live in memphis part 1.mpg at 5015 cps ( 70 % complete ) 10hrs 22mins 21secs left ...
<Ania4> ... Send 2 ... Live_A_Paris_part_1_of_2.mpg at 4414 cps ( 6 % complete ) 1day 6hrs 58mins 37secs left ...
<Ania4> ... Get 1 ... CNN Interj?SUCD.mpg at 788 cps ( 68 % complete ) 4hrs 49mins 22secs left ...
<Ania4> ... Total 3 File Transfers ...
```

Tapez '@surnom-remove nomdufichier' pour effacer un fichier que vous aviez demandé et que vous ne voulez plus.

```
<oneyear> @Ania4-remove live in memphis part 1.mpg
-Ania4- Request Accepted Q Removed From Queue: live in memphis part 1.mpg Q OmeNServE v1.40
```

Type '@surnom-remove' pour effacer tous les fichiers que vous aviez demandé.

```
-Ania4- Request Accepted Q Removed From Queue: ALL Q OmeNServE v1.40
```

8. Rechercher Des Commandes Sur Le Channel

8.1- #Celine_Dion channel vous permet de rechercher des fichiers en utilisant la commande: '@find'

Par exemple en tapant '@find god bless america' dans le #Celine_Dion channel, une ou plusieurs autres fenêtres vont s'ouvrir, si certains utilisateurs ont ce fichier 'god bless america'.

```
<Bellamy> [Find Results] --SysReset 2.53--
<Bellamy> Found [1] File on Trigger:[/ctcp Bellamy !celine music] - Sends:[3/3] - Queues:[2/10]
<Bellamy> File: [Karaoke\Celine Dion - Karaoke - God Bless America.mp3] - Size [3.1MB]
<Bellamy> End of Find.
```

```
<candicat9> Search Result Q 5 Matches For god bless america Q Copy And Paste !candicat9 FILENAME To The Channel To Request.
[ 2 / 2 ] Free Slots, 0 Queued Q OmeNServE v2.02 Q
<candicat9> !candicat9 Celine Dion - God Bless America - Tribute to Heroes.rm.zip Q 6.14Mb Q OmeNServE v2.02 Q
<candicat9> !candicat9 Celine Dion - God Bless America - National Salute (INCOMPLETE).mpeg Q 1.96Mb Q OmeNServE v2.02 Q
<candicat9> !candicat9 Celine Dion - God Bless America - Super Bowl.zip Q 6.49Mb Q OmeNServE v2.02 Q
<candicat9> !candicat9 God Bless America (Live) (With Friends).zip Q 2.87Mb Q OmeNServE v2.02 Q
<candicat9> !candicat9 God Bless America.zip Q 3.31Mb Q OmeNServE v2.02 Q
```

Si vous ne trouvez pas ce que vous recherchez, essayez de taper des mots plus spécifiques, tels que '@find god bless'.

Si vous voyez le message suivant, cela veut dire que vous cherchez trop vite. Essayez de rechercher à nouveau 30 secondes après:

```
-Bellamy- @Find Flood Protection: Please Wait Before Trying Again --SysReset 2.53--
```

Après avoir vu les résultats, vous pouvez demander le fichier. Regardez les points 6 et 7 pour savoir comment télécharger.

II. Comment Partager Avec OmeNServE

1. Télécharger Le Programme

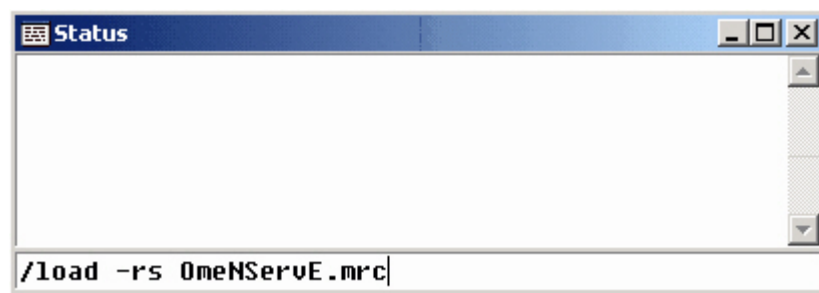
Tout d'abord vous avez besoin de télécharger le programme appelé **OmeNServE** pour partager vos fichiers sur IRC. Vous pouvez télécharger la dernière version ici:

<http://www.omenscripts.org/omenserve/index.html>

2. Installation

2.1- Extrayez TOUS les fichiers dans votre dossier mIRC, en écrasant tous les fichiers qu'il y a là. Si vous êtes un utilisateur de SDFind ou SPR Jukebox, vous n'avez pas besoin de désinstaller mIRC, OmeNServE fera automatiquement les changements.

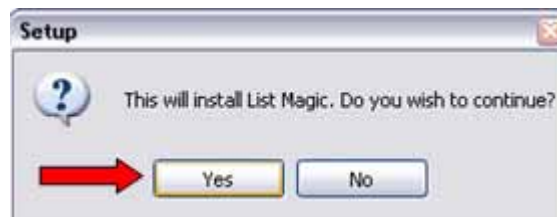
Dans votre fenêtre de statut, tapez `'/load -rs omenserve.mrc'` + 'Enter'.



2.2- Vous verrez le message de garde suivant, vous devez cliquer sur 'YES', n'appuyez pas sur 'enter' sinon le script ne s'installera pas correctement.



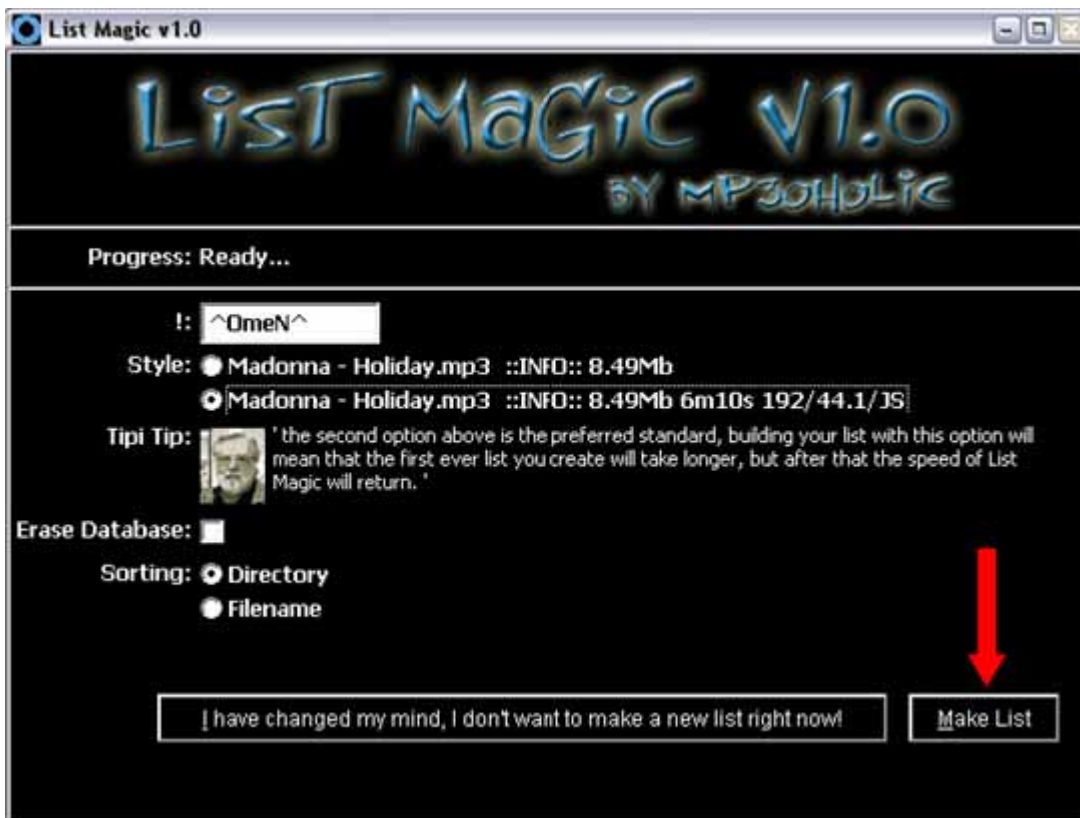
2.3- Ensuite vous devrez installer la 'List Magic'.



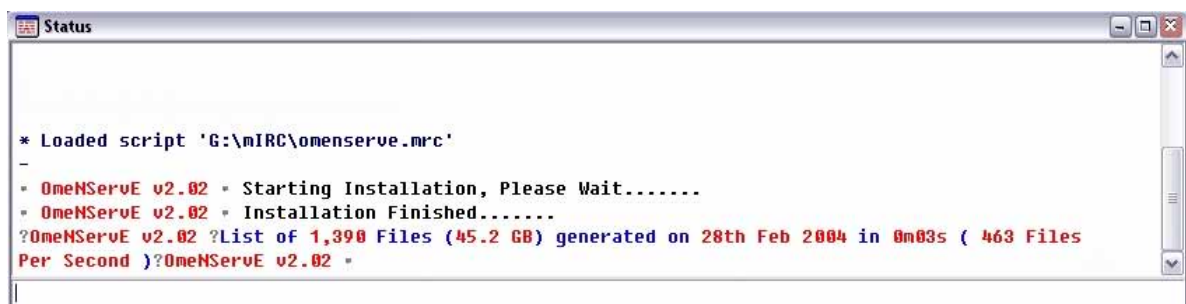
2.4- Vous devrez sélectionner le dossier que vous voulez partager. Notez que tout ce qui est à l'intérieur sera partagé. Une fois que vous avez ajouté un dossier, vous pourrez en ajouter un autre si vous le désirez. Cliquez sur 'Yes' si vous le voulez, ou non si vous avez déjà ajouté tous vos fichiers.



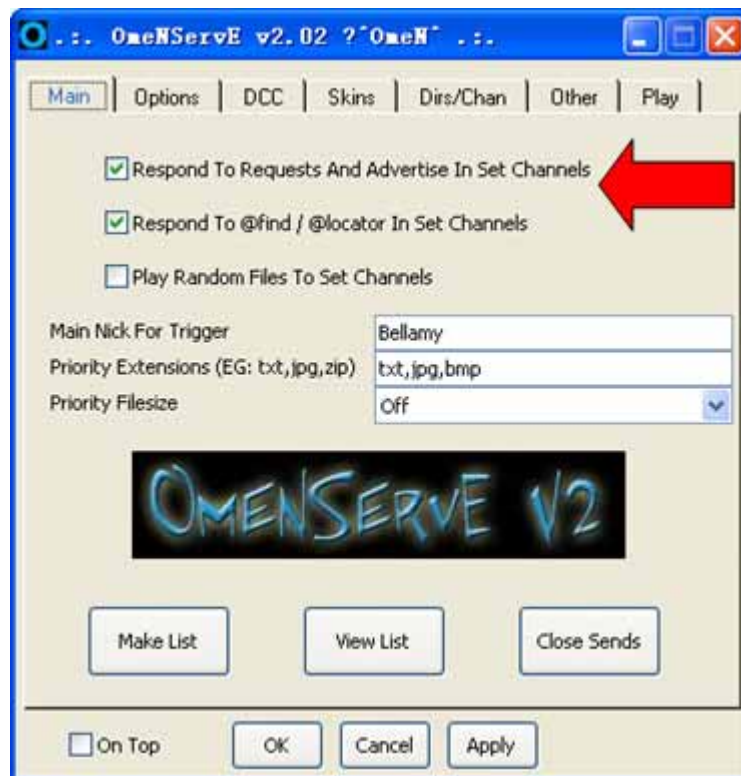
2.5- Après avoir cliqué sur 'No', vous allez voir l'écran de List Maker. Cela va définir le format que votre liste aura. La liste entière sera faite très rapidement. Ma liste de 85,000+ files est faite en moins de 10 secondes. Si vous voulez ajouter un texte d'introduction au début de votre liste, vous pouvez l'ajouter dans le fichier 'SDHeader.txt' présent dans votre dossier mIRC. Lorsque vous êtes prêt, cliquez sur 'make list'.



2.6- Une fois que la 'listmaker' aura fini, vous recevrez un message dans votre fenêtre de statut, qui vous dira que la liste est finie.

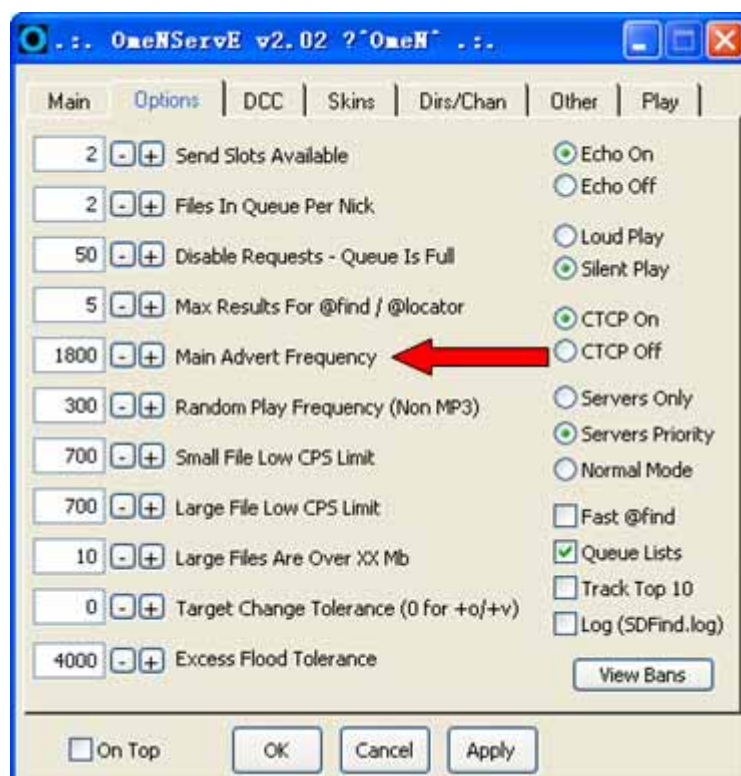


2.7- Maintenant, pour lancer OmeNServe, allez en haut de l'écran de mIRC et sélectionnez 'Commands', ensuite 'OmeNServe'. On vous présentera l'écran principal. Cliquez en haut des 2 cases ('Respond To Requests And Advertise In Set Channels' et 'Respond To @find / @locator In Set Channels').



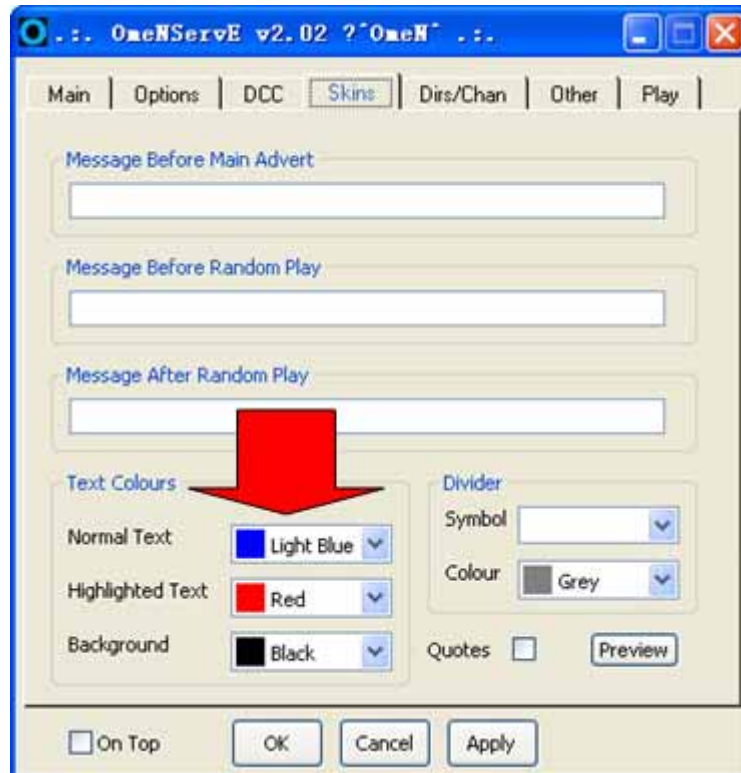
3. Configurer OmeNServe

3.1- Maintenant, pour configurer OmeNServe, allez en haut de l'écran de mIRC et sélectionnez 'Commands', ensuite 'OmeNServe', et le menu 'Options':

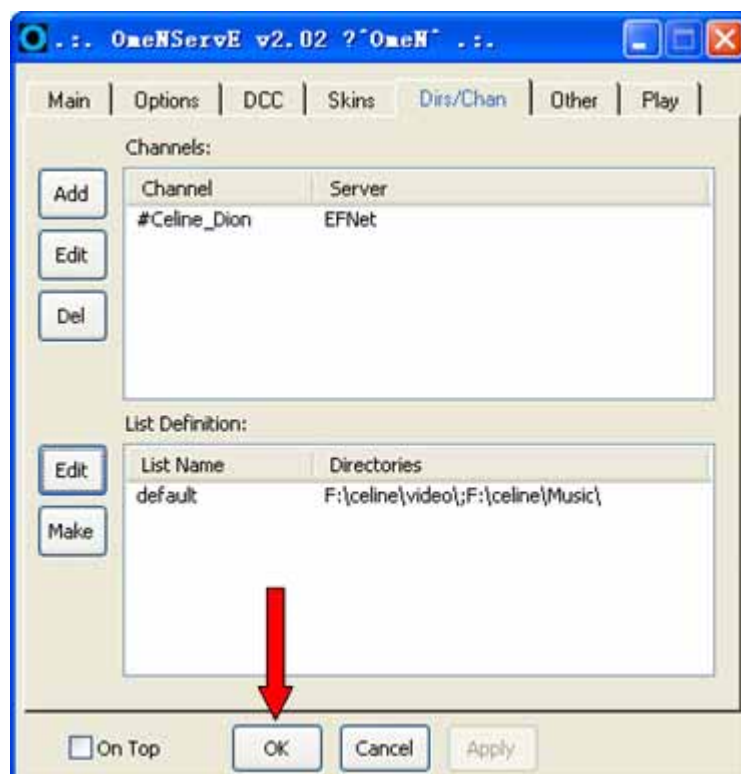


Changez le 'Main Advert Frequency' par un nombre supérieur à 1800 (secondes).

3.2- Sélectionnez le menu 'Skins' de OmeNServE, changez le 'text colours' par n'importe quelle couleur, le mieux étant qu'elle soit différente de celle des autres serveurs:



3.3- Sélectionnez le menu 'Dirs/Chan' de OmeNServE pour choisir les dossiers que vous voulez partager dans tel ou tel channel:



Appuyez sur 'OK', maintenant votre OmeNServE marche très bien.

III. Comment Partager Avec Use SysReset

1. Télécharger Le Programme

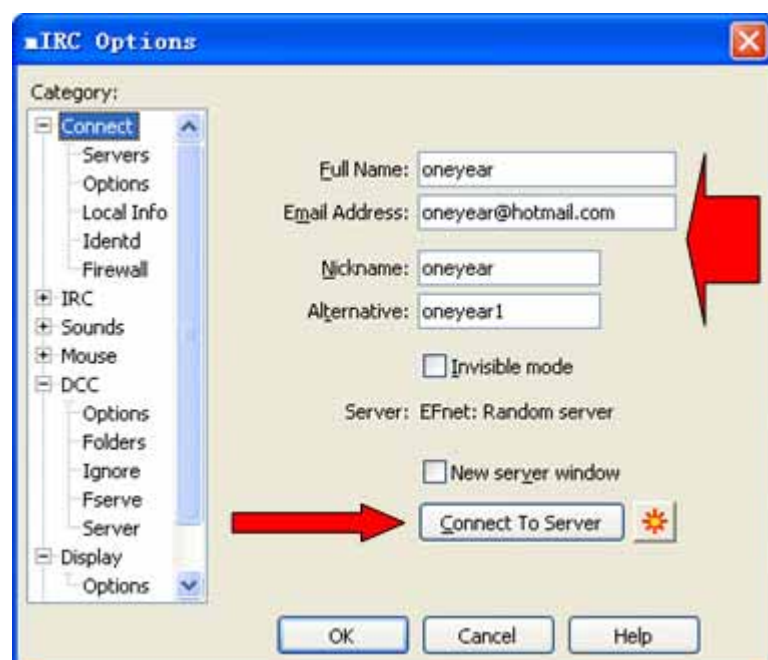
1.1- Téléchargez notre version pré-configurée de **SysReset** (SysReset est un premier script fserve pour mIRC) ici:

[SysReset \(1.5 MB\)](#)

2. Installation

2.1- Créez un nouveau dossier et extrayez vos fichiers ici (par exemple: C:\SysReset)

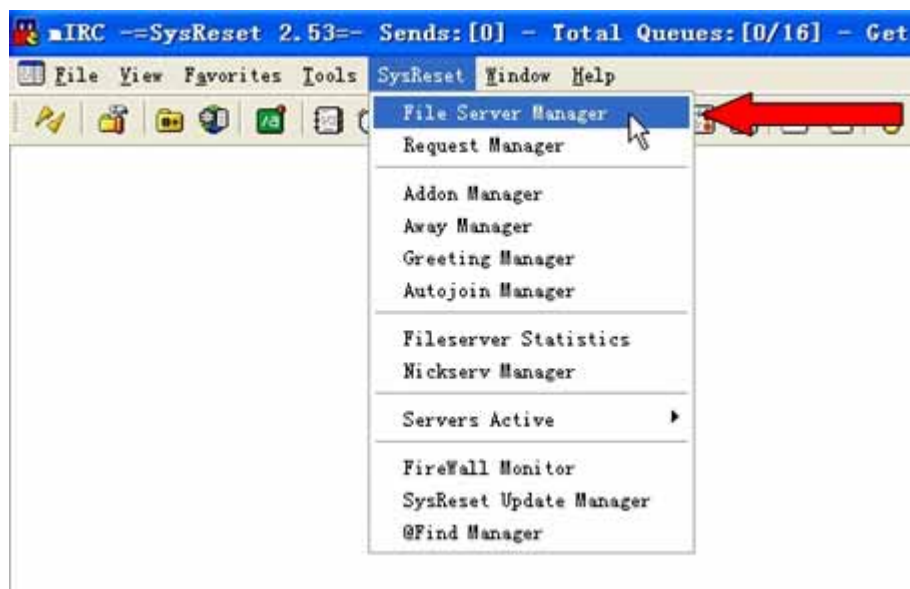
2.2- Lancez mirc.exe qui est maintenant dans ce dossier, la fenêtre suivante apparaît:



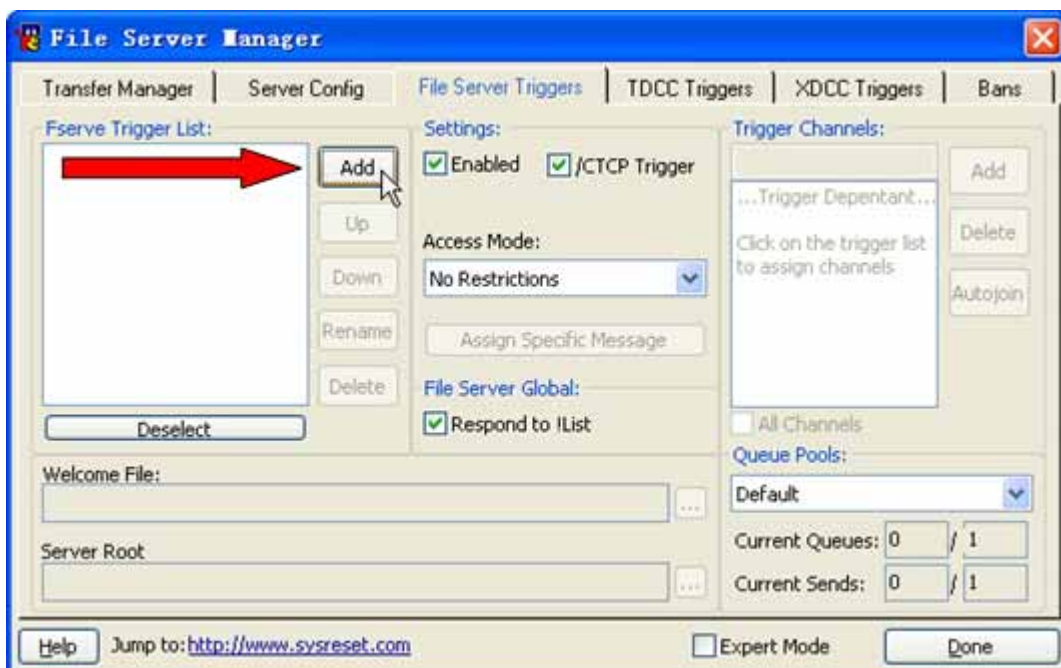
Entrez vos détails ('Full Name', 'Email Address'), et choisissez un 'Nickname'. Votre nickname (ou surnom) est le nom que les personnes connectées à l'IRC verront lorsque vous serez connecté. Vous êtes libre de choisir n'importe quel surnom, du moment qu'il ne dépasse pas 9 caractères. Ne mettez pas d'espaces et évitez les caractères ASCII dans votre surnom. Il est également très fréquent de trouver des personnes qui ont choisi le même surnom que vous, vous serez donc demandé de changer de surnom pour qu'il n'y ait pas de confusion. L'"Alternative" surnom sera alors utilisé dans le cas où le premier est déjà utilisé. Vous n'êtes en aucun cas obligé de donner votre vrai nom ou adresse email.

2.3- Ensuite cliquez sur le bouton 'Connect To Server', vous allez vous connecter à EFnet et joindre le channel #Celine_Dion automatiquement.

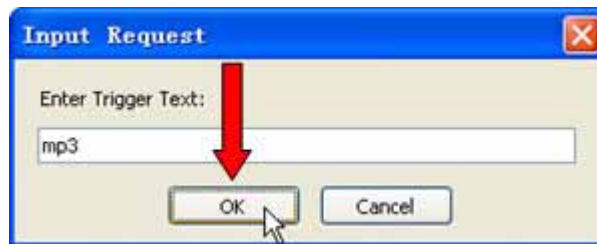
2.4- Dans le menu, choisissez 'SysReset' -> 'File Server Manager' :



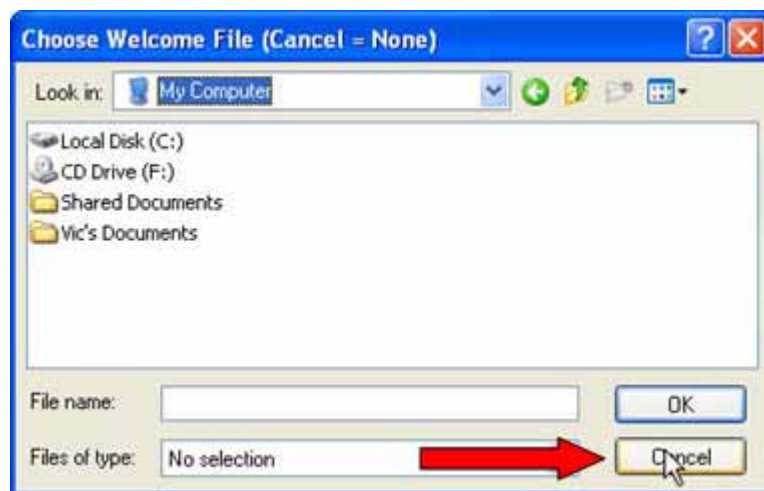
2.5- Allez sur 'File Server Triggers', et cliquez sur 'Add' à gauche:



2.6- Dans la fenêtre qui apparaît, écrivez le nom de votre trigger (exemple: mp3s, videos, images...) et cliquez sur 'OK':



2.7- Ensuite, on vous demandera de taper un message d'accueil, cliquez sur 'Cancel':



2.8- Dans la fenêtre suivante, sélectionnez le dossier que vous voulez partager (exemple: mp3s, videos, images...) et cliquez sur 'OK':



2.9- Après, sélectionnez le trigger que vous venez de créer et assurez vous que les cases 'Enabled', '/CTCP Trigger' et 'Respond to !List' sont cochées :



2.10- Et en bas, sélectionnez dans 'Queue pools': 'celine'

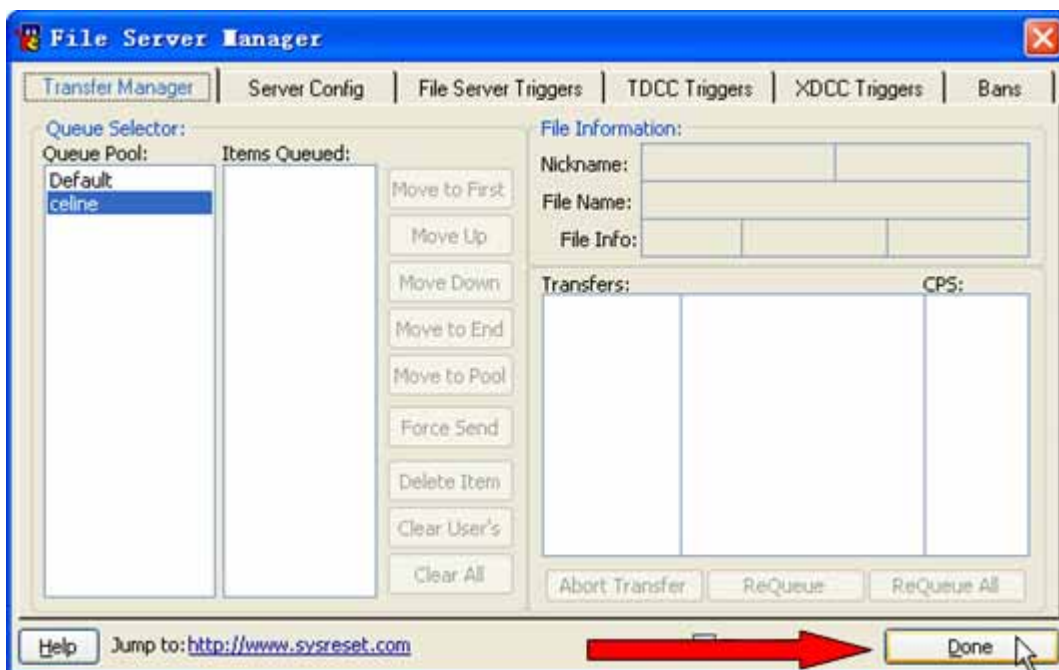


2.11- Sélectionnez le trigger que vous venez de créer et dans 'Transfer Manager' -> 'Queue Pool' sélectionnez : 'celine'

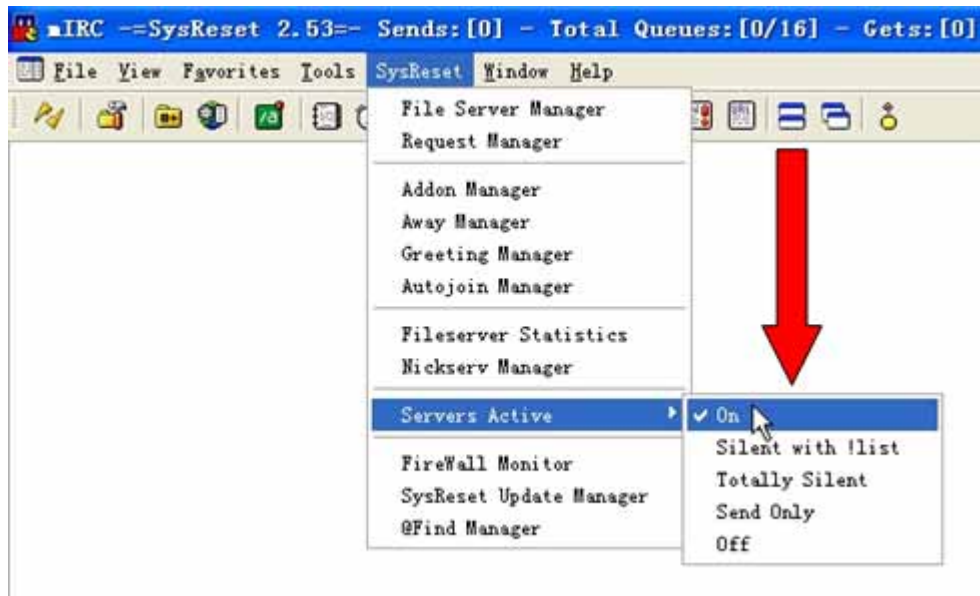


2.12- Répétez les points 2.6 - 2.11 pour créer un autre trigger.

2.13- Cliquez sur 'Done':

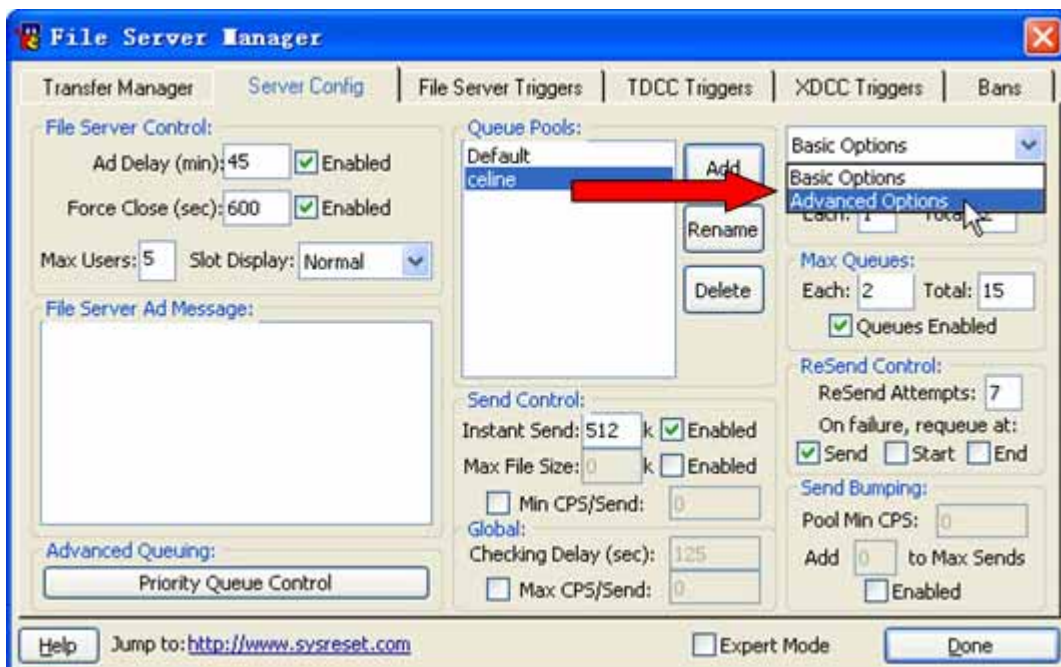


2.14- Cliquez une nouvelle fois sur 'SysReset' dans le menu, allez à 'Servers Active' et mettez 'ON':

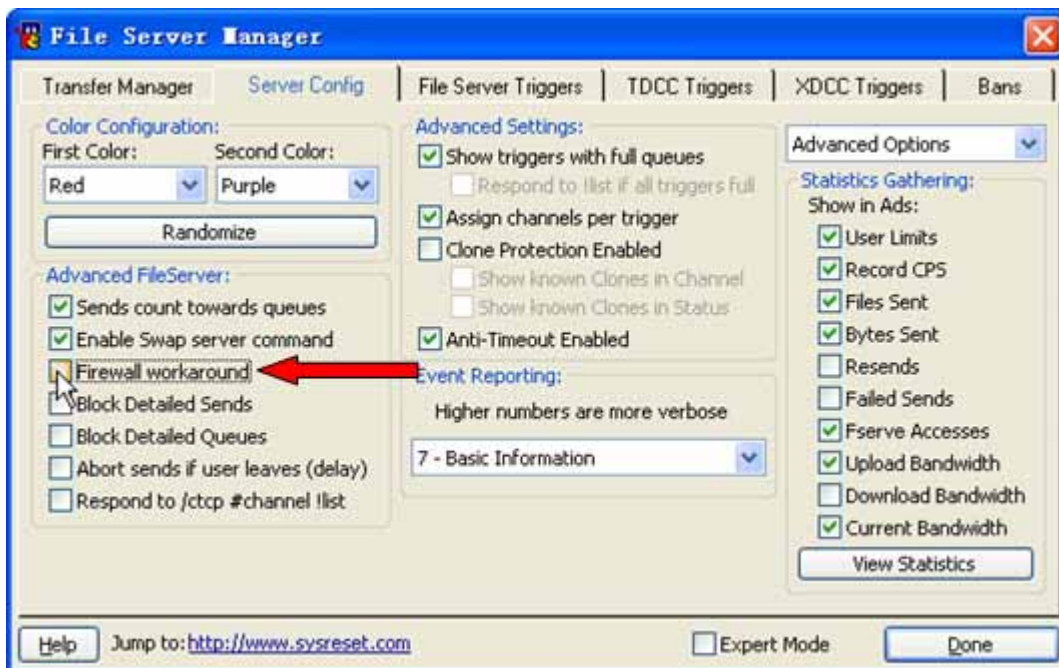


3. Si Vous Avez Un pare Feu

3.1- Si votre ordinateur est derrière un pare feu, vous pouvez utiliser le mode 'Firewall workaroud'. Sélectionnez le dans le menu: 'SysReset' -> 'File Server Manager' -> 'Server Config' et changez le mode 'Basic Options' (en haut à droite) au mode 'Advanced Options':



3.2- Cherchez l'option : 'Firewall workaroud' (à gauche) et cochez la.



3.3- Ecrivez le port '62', et cliquez 'OK', puis 'Done'.



Maintenant, tout devrait très bien marcher !!!!!

IV. F.A.Q. - Souvent Posées

Questions

1. Introduction

1.1 Que sont IRC et mIRC ? Quelle est la différence entre les 2 ?

Internet Relay Chat (IRC) est l'un des services interactifs les plus connus. Il a été inventé par Jarkko Oikarinen en 1988. L'origine d'IRC est plus vieille que WWW. Beaucoup de serveurs existent sur IRC. Le plus connu et le plus grand est EFnet (Eris Free net), où plus de 15000 interlocuteurs communiquent en même temps.

Grâce à IRC, internet devient réel ! Si vous utilisez un client (programme) IRC, vous pouvez échanger des messages interactifs avec d'autres personnes du monde entier. IRC vous permet également de partager et de recevoir des fichiers. [mIRC](#) est le client IRC Windows le plus connu.

Il y a d'autres programmes, tels que [Pirch](#), et [Virc](#) pour Windows ou [Ircle](#) pour Mac's.

1.2 Qu'est-ce que #Celine_Dion - EFnet - IRC

#Celine_Dion - EFnet - IRC est le plus grand channel de fans de Céline Dion sur IRC. Nous avons des fans du monde entier sur notre channel. Vous pouvez parler avec des fans du monde ENTIER ici. Nous utilisons l'anglais pour communiquer, mais vous pouvez parler dans la langue que vous voulez, particulièrement en messages privés. Vous pouvez trouver énormément de vidéos et de musiques de Céline, des années 80 à aujourd'hui. Nous avons des fans du monde entier, nous avons donc aussi des fichiers encodés du monde entier (USA, Canada, France etc.). Vous pourrez remarquer que nous avons plus de fichiers que n'importe quel autre site ou réseau P2P (par exemple: Kazaa, eDonkey, eMule, BitTorrent, DC++ etc.) sur internet. Et tous ces fichiers sont gratuits.

1.3 Qu'est-ce que [#Celine_Dion Web Chat](#) ?

C'est le site WEB de notre channel. Vous avez juste besoin de rentrer votre surnom (Nick name) et votre nom (Real Name) et choisir un serveur IRC. C'est très facile à utiliser ! Vous pourrez parler à des fans du monde entier. Mais vous pourrez seulement parler, vous ne pourrez ni télécharger ni partager. Si vous voulez de l'aide pour vous connecter à IRC ou autre, vous pouvez poser des questions ici.

1.4 Comment me connecter à #Celine_Dion - EFnet - IRC?

Nous vous suggérons d'utiliser notre version pré-configurée de [SysReset](#) (SysReset est un premier script fserve de mIRC) pour vous connecter à notre channel. Pratiquement tout a déjà été configuré. Si vous l'utilisez, vous aurez moins d'options à configurer. Si vous voulez utiliser notre version, lisez la partie III de ce tutoriel. Si vous voulez partager des fichiers avec mIRC, vous devez lire la partie I et III pour configurer mIRC.

2. Problèmes d'Utilisation

2.1 Qu'est-ce que le message 'register warning' lorsque j'ouvre mIRC ?



Si vous ne vous êtes pas inscrits à mIRC, lorsque vous l'ouvrez, vous aurez toujours ce message. Il vous demandera de vous enregistrer. Vous pouvez choisir 'Continue' pour l'ignorer, même après votre évaluation de 30 jours. Les fonctions restent les mêmes, même si vous ne vous enregistrez pas. La seule différence est que ce texte n'apparaîtra pas si vous vous enregistrez.

2.2 J'ai essayé de me connecter à un serveur et j'ai reçu ce message 'Unable to resolve server', 'Connection timed out' ou 'You are not authorized to use this server'. Pourquoi ?

* **Unable to resolve server**

* **Unable to connect to server (Connection timed out)**

You are not authorized to use this server

Tout d'abord, essayez toujours d'autres serveurs si votre favori ne marche pas. Ce serveur est peut être tout simplement down ou cassé. Choisissez 'EFnet' dans 'IRC Network', et choisissez 'IRC Server' dans 'EFnet: Random server'. Vous pouvez aussi choisir 'IRC Server' pour tous les serveurs d'EFnet selon votre emplacement (AU = Australie; CA = Canada; EU = Europe; US = United States; etc.) , choisissez en un proche de votre emplacement. Pour plus d'informations, lisez les points 2 & 3 de la partie I.

2.3 Lorsque je me connecte je reçois ce message 'Not enough user parameters'. Pourquoi ?

*** Not enough user parameters**

Cette erreur 'Not enough user parameters' apparaît si vous essayez de vous connecter à un serveur alors que vous n'avez pas rempli la case 'Local Host', ou que vous l'avez mal rempli. Vérifiez ce que vous avez écrit dans les options. Vérifiez également si vous avez donné une adresse E-Mail valide. Pour plus d'informations, lisez les points 2.2 & 2.5 de la partie I.

2.4 Pourquoi je reçois ce message '#Celine_Dion unable to join channel (need correct key)' quand j'essaie de rejoindre

#Celine_Dion?

#Celine_Dion unable to join channel (need correct key)

C'est parce que notre channel est protégé des spammers par un mot de passe. Le mot de passe est : '**celinerocks**' (toutes les lettres sont en petit caractère). Pour plus d'informations, lisez le point 3 de la partie I.

2.5 Comment parler avec d'autres utilisateurs sur #Celine_Dion - EFnet - IRC?

Vous pouvez parler avec tout le monde dans la fenêtre du channel (#Celine_Dion), tout le monde verra ce que vous taperez. Si vous voulez parler à quelqu'un en particulier et en privé, utilisez le côté gauche de la souris et double cliquez sur son surnom. Une autre fenêtre s'ouvrira, dans laquelle vous pourrez parler en privé avec cette personne.

2.6 Comment rechercher des fichiers sur #Celine_Dion - EFnet - IRC ?

Vous pouvez utiliser la commande @find. Pour plus d'informations, lisez le point 8 de la partie I.

2.7 Comment télécharger des fichiers sur #Celine_Dion - EFnet – IRC ?

Pour plus d'informations pour télécharger sur #Celine_Dion - EFnet - IRC, lisez les points 6 & 7 de la partie I.

2.8 Comment copier un texte dans mIRC ?

Pour copier un texte dans mIRC, vous devez appuyer sur le bouton gauche de la souris et sélectionnez le texte de gauche à droite. Ensuite vous n'avez plus qu'à coller ce texte où vous voulez. Exemple:

```
!AlberDR2 Celine Interview On ABC Primetime 2003 Sep. 15.mpg
```

Laissez votre doigt appuyé sur le côté gauche de la souris et sélectionnez le texte '!AlberDR2 Celine Interview On ABC Primetime 2003 Sep. 15.mpg' de gauche à droite. Lorsque vous sélectionnez le texte, celui-ci devient blanc sur fond noir. Le texte '!AlberDR2 Celine Interview On ABC Primetime 2003 Sep. 15.mpg' a été copié.

2.9 Lorsque j'essaie d'accéder à un serveur, je reçois ce message 'voice restricted trigger'. Ou quand j'essaie de recevoir une liste de OmeNServE, je reçois ce message 'Request Denied Servers Only mode is active, you need to be sharing to use my server.'. Pourquoi ?

```
-Bellamy- Sorry !celine video is a voice restricted trigger. --SysReset 2.53--
```

```
-AlberDR2- Request Denied > Servers Only mode is active, you need to be sharing to use my server. > Visit  
http://www.omenscripts.org To Get This Serving Script > OmeNServE v2.02 >
```

C'est parce que le serveur auquel vous essayez d'accéder est réservé aux 'voicés' (voice restricted). 'Voice restricted' est pareil que 'Servers Only mode'. Vous devez être voicé pour accéder à ces serveurs. Vous devez donc partager pour être voicé. Lorsque vous êtes voicé, vous pouvez télécharger à partir de TOUS les serveurs de notre channel. Si vous partagez vos fichiers pendant plusieurs jours à la suite, vous obtiendrez un 'auto-voice'. Vous aurez alors un voice automatiquement lorsque vous joindrez le channel. Nous vous suggérons d'utiliser notre version pré-configurée de [SysReset](#) ou [OmeNServE](#) pour partager. Pour plus d'informations sur le partage, lisez la partie II ou III.

2.10 Lorsque j'essaie d'accéder à un serveur ou recevoir un fichier, je reçois ce message 'this server is using an alternate method, please make sure your DCC server is active and set to port 62. /dccserver +sc on 62'. Pourquoi ?

```
-Koolan- Server Notice: This server is using an alternate send method, please make sure your DCC Server is active and set to port 62. /dccserver +sc on 62.
```

C'est parce ce que le serveur auquel vous essayez d'accéder a un pare feu et utilise le mode 'Firewall workaround'. Tout ce que vous avez à faire est taper '/dccserver +sc on 62' dans n'importe quelle fenêtre de mIRC, et vous pourrez accéder au serveur et recevoir ses fichiers.

2.11 Lorsque j'essaie d'accéder aux fichiers d'un serveur, je reçois ce message 'Server Notice: FileServer is busy, please try again later.'. Pourquoi ?

```
Server Notice: FileServer is busy, please try again later.
```

Cela signifie que vous avez essayé trop de fois de suite d'accéder à ce serveur, vous devez essayer plus tard.

2.12 Lorsque j'essaie de télécharger un fichier, je reçois ce message 'Adding your file to queue slot' par SysReset, ou 'Request accept' par OmeNServE, mais les fichiers ne sont pas envoyés. Pourquoi ?

```
Adding your file to queue slot 1. The file will send when the next send slot is open.
```

```
-mmanuzzi- Request Accepted File: Celine Dion & Anastacia - You Shook Me All Night Long (Live VH1 Divas 2002)  
- 03.mp3 Queue Position: 1 Allowed: 1 of 2 ?Min CPS: 500 ? Priority Queue: 0n OmeNServE v2.02
```

Cela signifie que toutes les places sont prises pour le moment, et que votre demande a été placée en queue numéro 1. Le fichier sera envoyé lorsqu'une place se libèrera. Vous devez donc attendre votre tour. Pour plus d'informations, lisez le point 6.12 de la partie I.

2.13 Lorsque j'essaie de télécharger un fichier, je reçois ce message 'Invalid file name, please use the form: < get filename.ext >, This server does NOT handle wildcards (*.*)' par SysReset, ou ' I Don't Have *.* Check Your Spelling Or Get My Newest List' message by OmeNServe'. Pourquoi ?

```
Invalid file name, please use the form: < get filename.ext >  
This server does NOT handle wildcards ( *.* )
```

Ce message signifie que vous avez mal tapé le nom du fichier. Vous devez vérifier l'orthographe. Vous pouvez utiliser le copier/coller pour être sûr de ne pas vous tromper. Ou alors peut être utilisez vous la fonction 'get' avec un nom de dossier. Les mots en grand caractère sans extension sont des dossiers. Seuls les mots en petit caractère avec des extensions sont des fichiers.

99

Ce message signifie que vous avez mal tapé le nom du fichier. Vous devez vérifier l'orthographe ou bien télécharger la nouvelle liste, car l'utilisateur l'a peut être mise à jour. Dans ce cas là, le nom du fichier a peut être changé, d'où l'intérêt de télécharger la nouvelle liste.

2.14 Pourquoi je ne peux pas recevoir de fichiers ou que je reçois toujours un message de garde ?



Assurez vous que les options DCC sont bien configurées. Pour plus d'informations lisez le point 5 de la partie I.

2.15 Comment me connecter automatiquement au channel

#Céline_Dion à chaque fois que je lance mIRC ?

Vous devez ajouter #Celine_Dion channel à vos favoris. Pour plus d'informations, lisez le point 3 de partie I.

2.16 Que signifient les '@' ou '+' devant les surnoms des utilisateurs ?

```
@AlberDR2
@Bellamy
@CelineBot
@CelineFan
@CelinePop
@DionFrog5
@DionLover
@Koolan
@OneCeline
@OneHeart
@OneVoice
@sokoban
@TDiDdy
+Alleygirl
+candicat9
+CNature
+Fanny_
+NotMyTime
+Sk8er_boy
celine196
oneyear
X-Crash
YakijOff
```

'@' signifie OP (opérateur du channel), '+' signifie voicé. Lorsque vous partagez des fichiers, vous êtes voicé. Lorsque vous êtes voicé, vous pouvez télécharger à partir de TOUS les serveurs de notre channel. Si vous partagez vos fichiers pendant plusieurs jours à la suite, vous obtiendrez un 'auto-voicé'. Vous aurez alors un voice automatiquement lorsque vous joindrez le channel.

2.17 Aidez-moi ! Quelqu'un vient de me kicker/ban du

#Celine_Dion channel.

*** You were kicked from #Celine_Dion by CelineFan (Repeat)**

*** You were kicked from #Celine_Dion by CelineFan (banned:Repeat)**

Le plus souvent, vous êtes 'kickés' par des bots (Robots). Nous avons des bots pour veiller à ce que tout se passe bien sur notre channel. A chaque fois que vous tapez plus de 3 lignes en quelques secondes, les bots vous kickeront. C'est juste pour éviter le flood dans le channel. Vous devez juste attendre quelques

minutes pour pouvoir rejoindre le channel. Le kick n'est pas comme le ban. Mais si vous êtes kickés trop souvent, les bots vous banniront du channel pour un certain temps. Vous devrez attendre beaucoup plus longtemps pour nous rejoindre de nouveau.

2.18 Qu'est-ce qu'un fichier [.m2v](#) ? Comment le lire ?

Nous avons beaucoup de fichiers [.m2v](#) dans notre channel. Un fichier [.m2v](#) est un fichier de format SVCD. Vous pouvez utiliser un programme qui lit les DVD (PowerDVD, WinDVD etc.) pour le lire. Si vous avez des codecs MPEG 2 installés dans Windows, vous pouvez directement le lire avec Windows Media Player. Vous pouvez également graver les fichiers [.m2v](#) sur un disque SVCD, et le lire avec un lecteur DVD qui lit les SVCD.

2.19 Pourquoi est-ce que je ne peux pas lire certains fichiers

[avi](#) files que j'ai téléchargé dans le [#Celine_Dion](#) channel?

La plupart des fichiers [.avi](#) de notre channel sont des fichiers DivX. Vous avez besoin d'installer un [Codec DivX](#) pour lire ces fichiers.

2.20 Que sont les fichiers 'CD image' ? Comment les utiliser ?

Nous avons quelques 'CD images' sur notre channel. [.iso](#), [.nrg](#), [.cue](#) et [.bin](#) etc. sont des fichiers CD images. Vous pouvez utiliser ces CD images pour faire des VCD et SVCD. Nous vous suggérons d'utiliser Nero Burning Rom 6 pour graver ces fichiers. Pour les graver, sélectionnez 'Burner' dans le menu de Nero Burning Rom, ensuite sélectionnez 'burn image', choisissez le 'CD image' à graver.

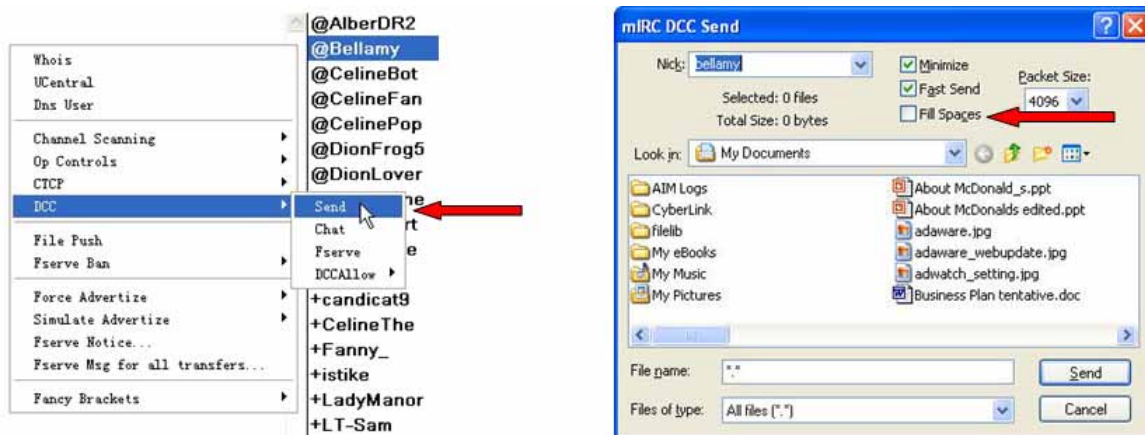
3. Problèmes de partage de fichiers

3.1 Comment partager mes fichiers dans [#Celine_Dion](#) - EFnet – IRC ?

Nous vous suggérons d'utiliser notre version pré-configurée de [SysReset](#) ou [OmeNServe](#) pour partager. Lorsque vous partagez vos fichiers de Céline dans notre channel, vous obtiendrez un 'voice'. Après cela, vous pourrez recevoir des fichiers par n'importe quel serveur du channel. Si vous partagez vos fichiers pendant plusieurs jours à la suite, vous obtiendrez un 'auto-voice'. Vous aurez alors un voice automatiquement lorsque vous joindrez le channel. Pour plus d'informations sur le partage dans [#Celine_Dion](#) - EFnet – IRC, lisez la partie II ou III.

3.2 Comment envoyer un fichier manuellement ?

Utilisez le côté droit de votre souris sur le surnom de la personne à qui vous voulez envoyer un fichier, et sélectionnez 'DCC' -> 'Send'. Ensuite choisissez le fichier à envoyer. Rappelez vous de décocher l'option 'Fill Spaces'.

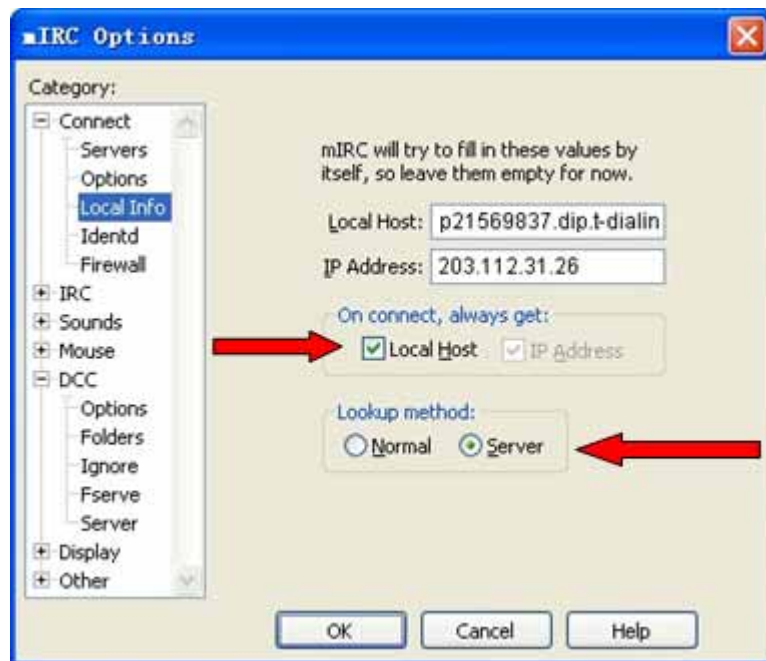


3.3 Pourquoi est-ce que je ne peux pas envoyer de fichiers aux autres ?

DCC Send to 203.112.31.25 incomplete (connection failed)

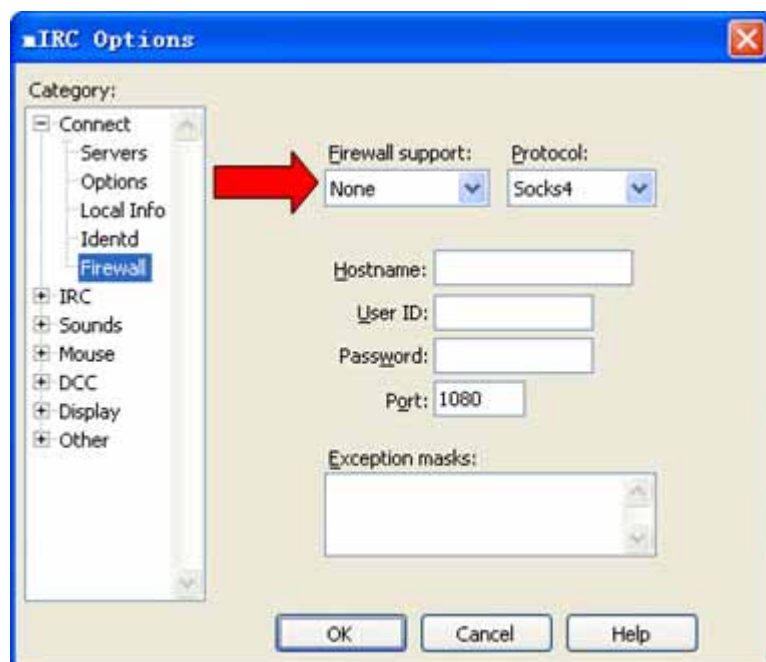
DCC Send to 203.112.31.25 incomplete (unable to connect)

Tout d'abord, vérifiez ces options. Sélectionnez dans le menu 'Tools' -> 'Options' -> 'Connect' -> 'Local Info', pour que la fenêtre suivante apparaisse:



Vous devez cocher 'Local Host' et sélectionnez 'Server' comme 'Lookup method', et les 2 cases du haut se rempliront automatiquement lorsque vous vous connecterez. Cliquez sur 'OK' pour terminer.

Sélectionnez 'Firewall' dans le menu à gauche, pour que la fenêtre suivante apparaisse:



Verifiez que 'None' soit sélectionné dans 'Firewall support'.

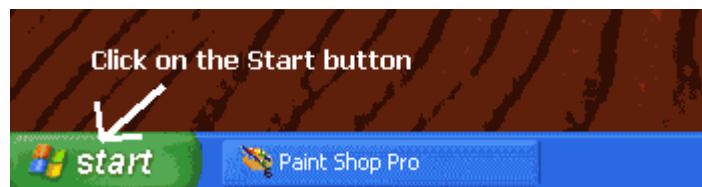
Si ça ne marche toujours pas, cela veut dire que vous avez un pare feu ou un routeur d'installé. Vous avez donc besoin de désactiver le pare feu ou ouvrir des ports dans le pare feu, ou bien de forwarder des ports dans le routeur. Nous allons voir comment désactiver le pare feu dans le point 3.4. Et nous utiliserons Linksys Etherfast Router comme exemple pour expliquer comment forwarder des ports dans votre routeur dans le point 3.5 . Les utilisateurs de SysReset peuvent

lire le point 3 de la partie III.

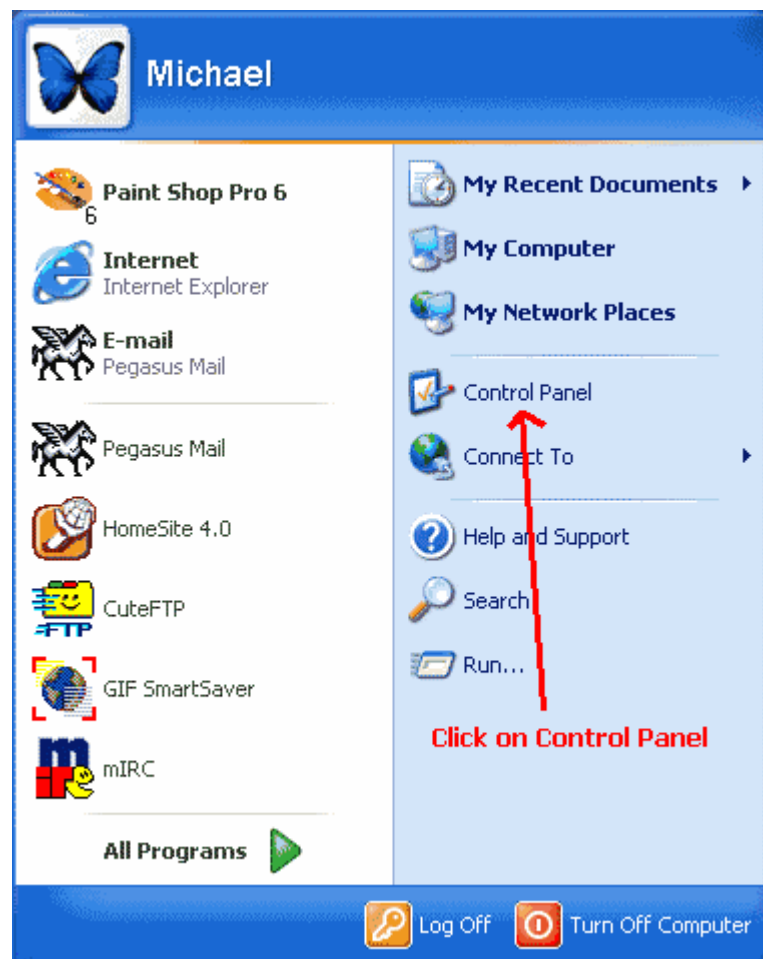
3.4 Désactiver le pare feu d'XP

Certains utilisateurs d'XP ont peut être le pare-feu d'activé. Pour que mIRC fonctionne, vous devez le désactiver, ou bien ouvrir des ports.

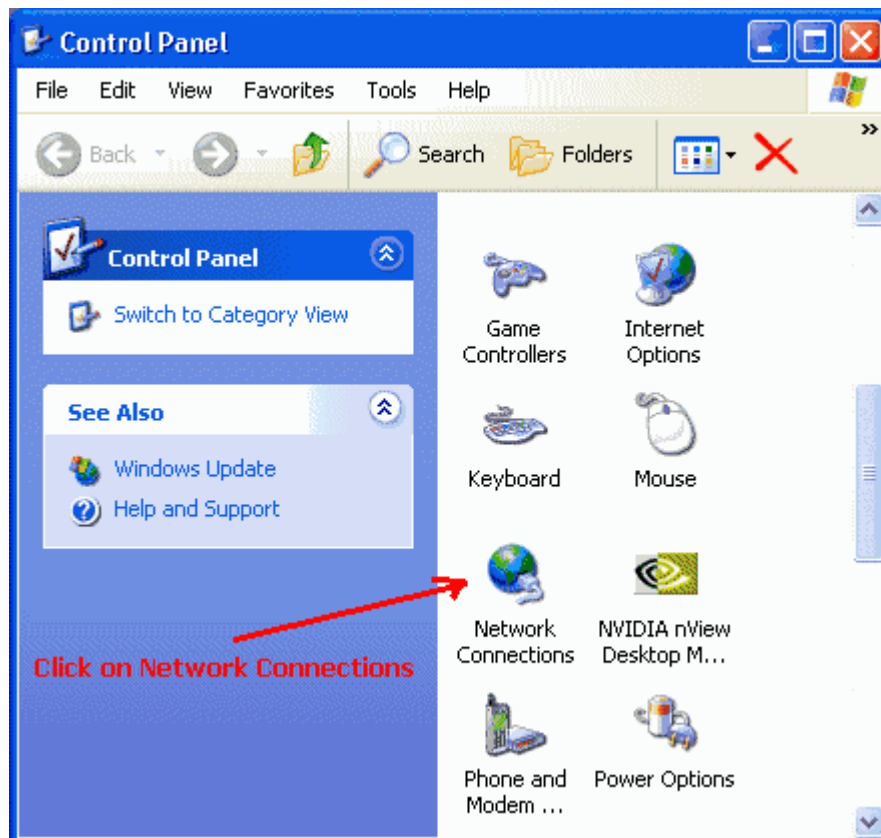
3.4.1- Cliquez sur le bouton 'Démarrer' (Start).



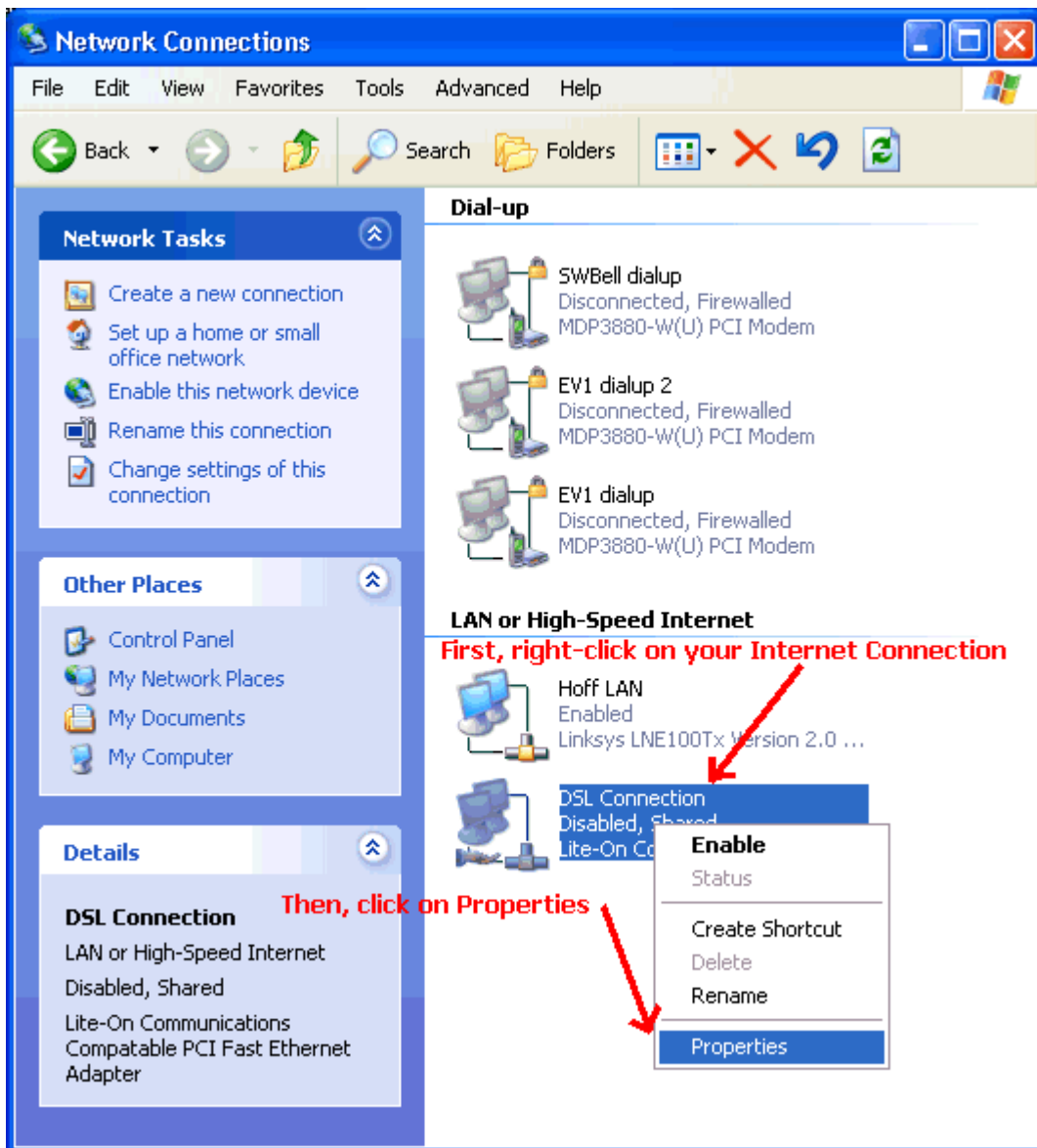
3.4.2- Cliquez sur 'Panneau de Configuration' (Control Panel).



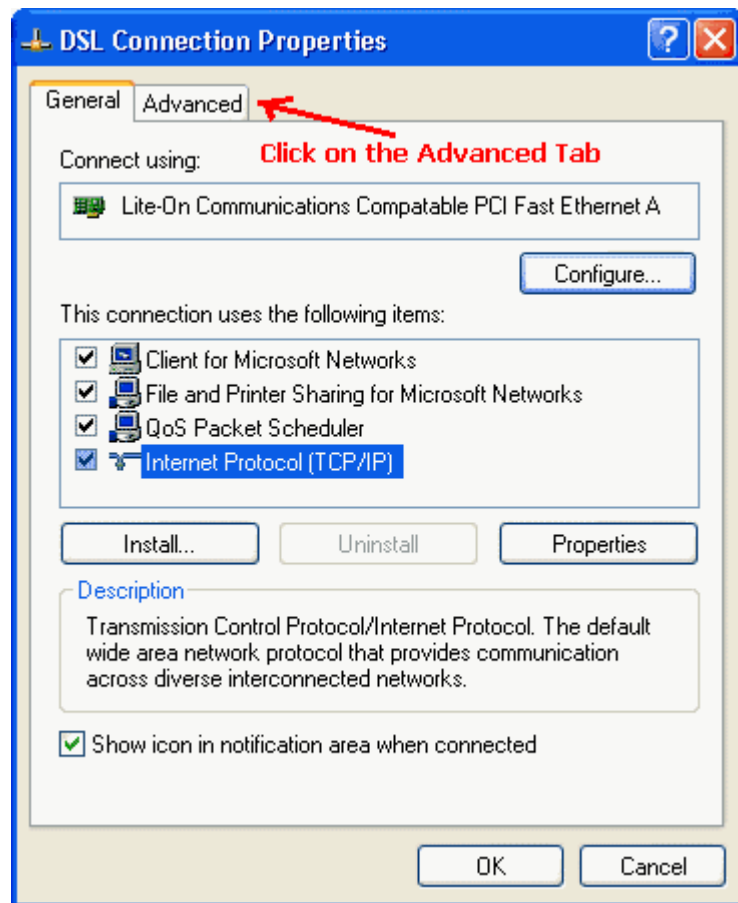
3.4.3- Cliquez sur 'Connexion réseau' (Network Connections).



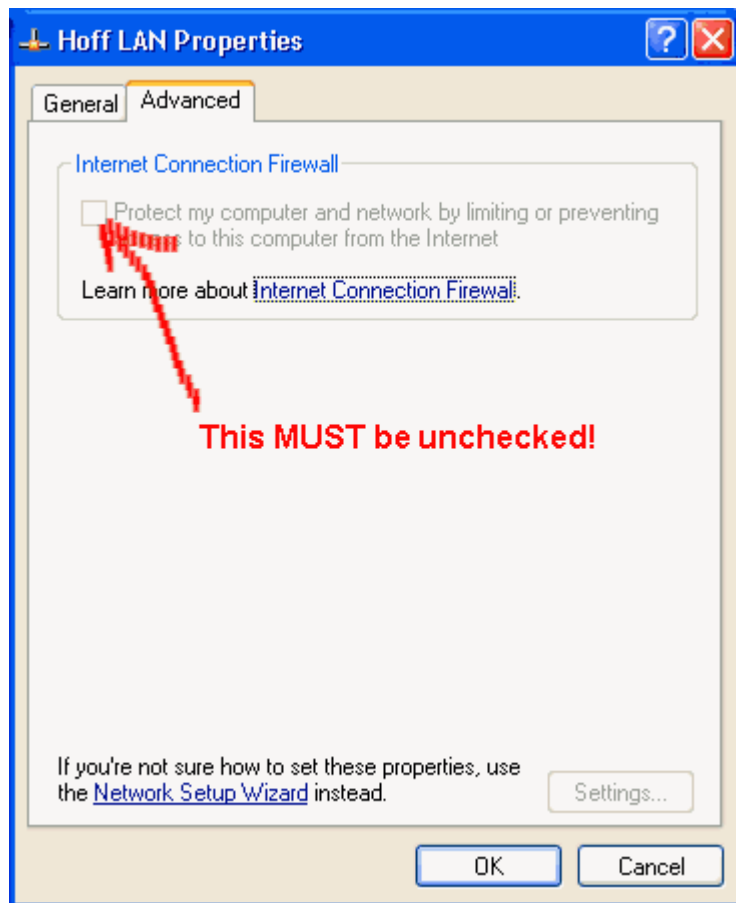
3.4.4- Clic droit sur votre connection internet. Cela peut être une connection dialup, connection DSL, ou connection cable etc. Sélectionnez 'Propriétés' dans le menu.



3.4.5- Cliquez sur 'Avancés' (Advanced).



3.4.6- Ce sont les avancées de la Connection. Maintenant décochez l'option 'Protect my computer and network by limiting or preventing access to this computer from the internet'. Le pare-feu d'XP est désactivé. Maintenant, mIRC fonctionne.

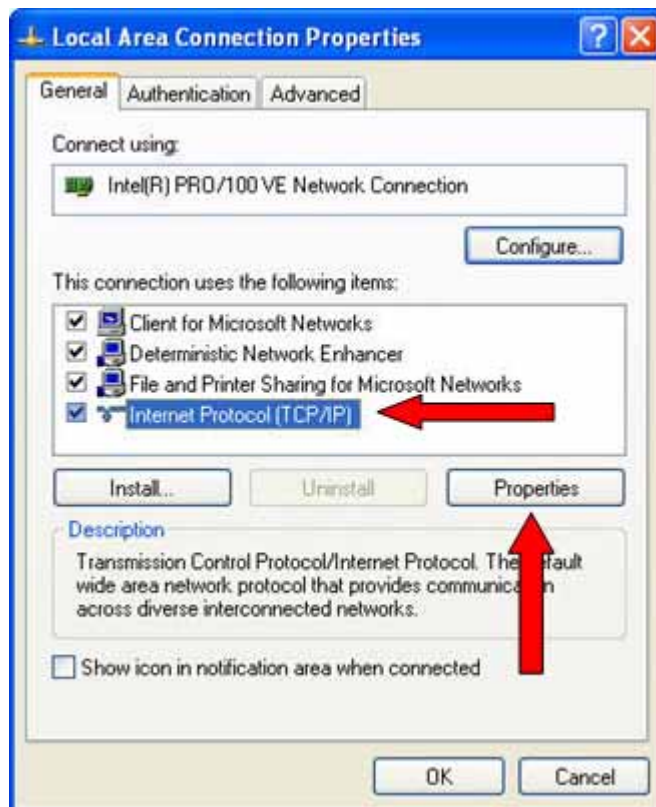


Si vous ne voulez pas désactiver le pare-feu d'XP, vous devez ouvrir des ports. Plus d'informations [ici](#)

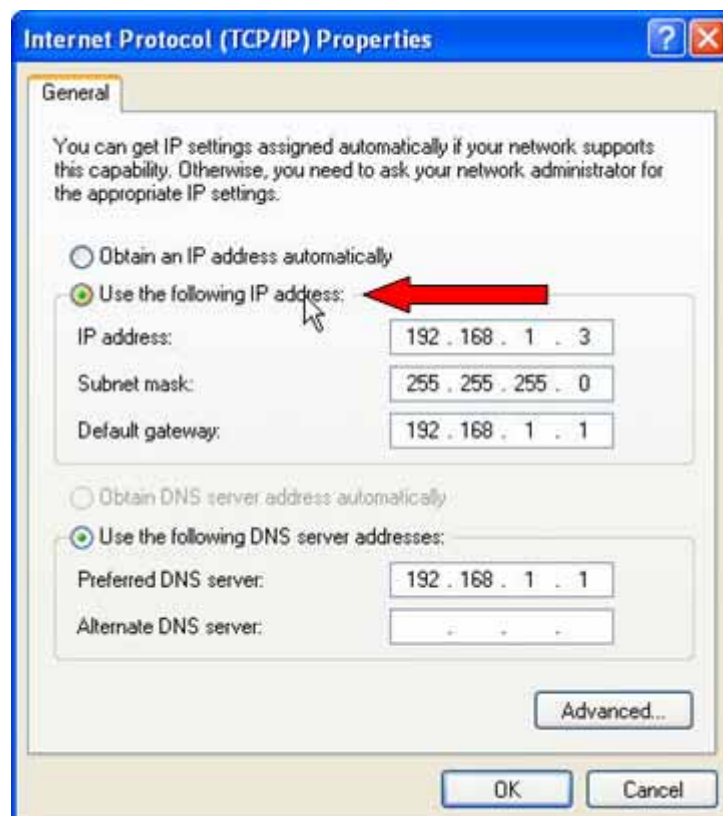
3.5 Forwarder les ports dans Linksys Etherfast Router

3.5.1- Premièrement nous vous recommandons de configurer manuellement chaque ordinateur pour qu'ils aient une adresse IP fixe. Cela signifie désactiver le DHCP (Dynamic Host Configuration Protocol).

Cliquez sur le bouton Windows 'Démarrer'. Cliquez sur 'Panneau de Configuration' puis 'Connections réseau'; clic droit sur l'icône LAN sous 'LAN or High Speed Internet' (celui qui dit 'Enabled'), et cliquez sur 'Propriétés', comme dans les points 3.4.1 - 3.4.4 . Les propriétés de connection apparaissent, sélectionnez 'Internet Protocol (TCP/IP)', et cliquez sur 'Propriétés'.



La page de configuration du Protocol Internet (TCP/IP) apparaît, sélectionnez 'Use the following IP address'. Tapez une 'IP address' entre 192.168.1.2 et 192.168.1.255. Tapez '255.255.255.0' dans 'Subnet mask'. 'Default gateway' et 'Preferred DNS server' sont les IP de votre routeur, c'est 192.168.1.1 pour les routeurs Linksys (peut-être 192.168.0.1 ou une autre adresse IP pour d'autres routeurs).



Cliquez ensuite sur 'OK'. Votre ordinateur a maintenant une adresse IP fixe.

3.5.2- Si vous utilisez Windows XP, vous devez désactiver le pare-feu de Windows XP. Normalement vous l'avez déjà désactivé lorsque vous avez installé votre routeur, sinon, vous devez le faire maintenant. Pour savoir comment désactiver le pare-feu, lisez le point 3.4 .

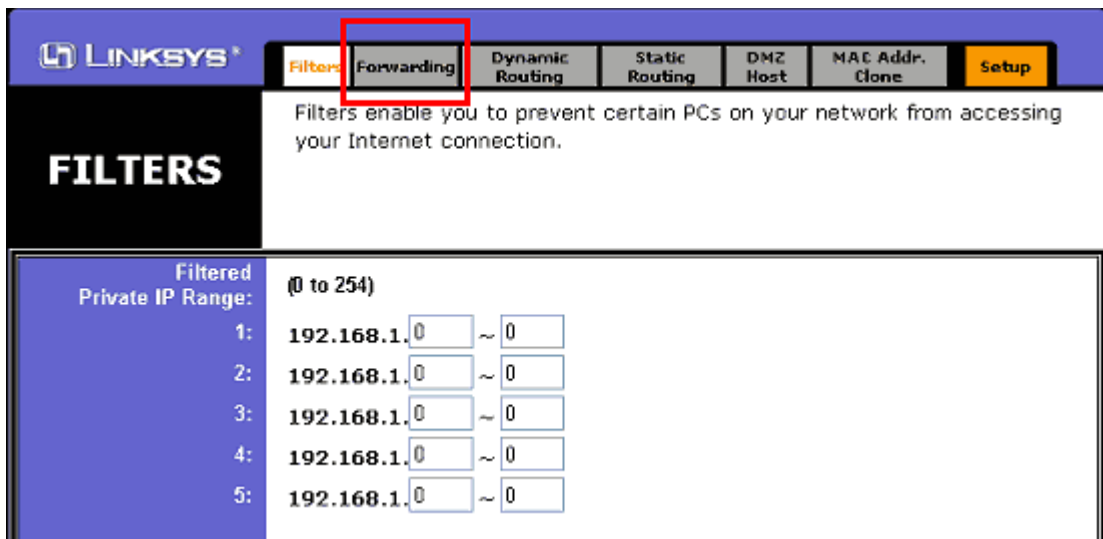
3.5.3- Ouvrez votre Internet Explorer et tapez <http://192.168.1.1/> . Ne tapez rien dans la première case, et tapez: 'admin' dans la deuxième case. Cliquez sur 'OK'.



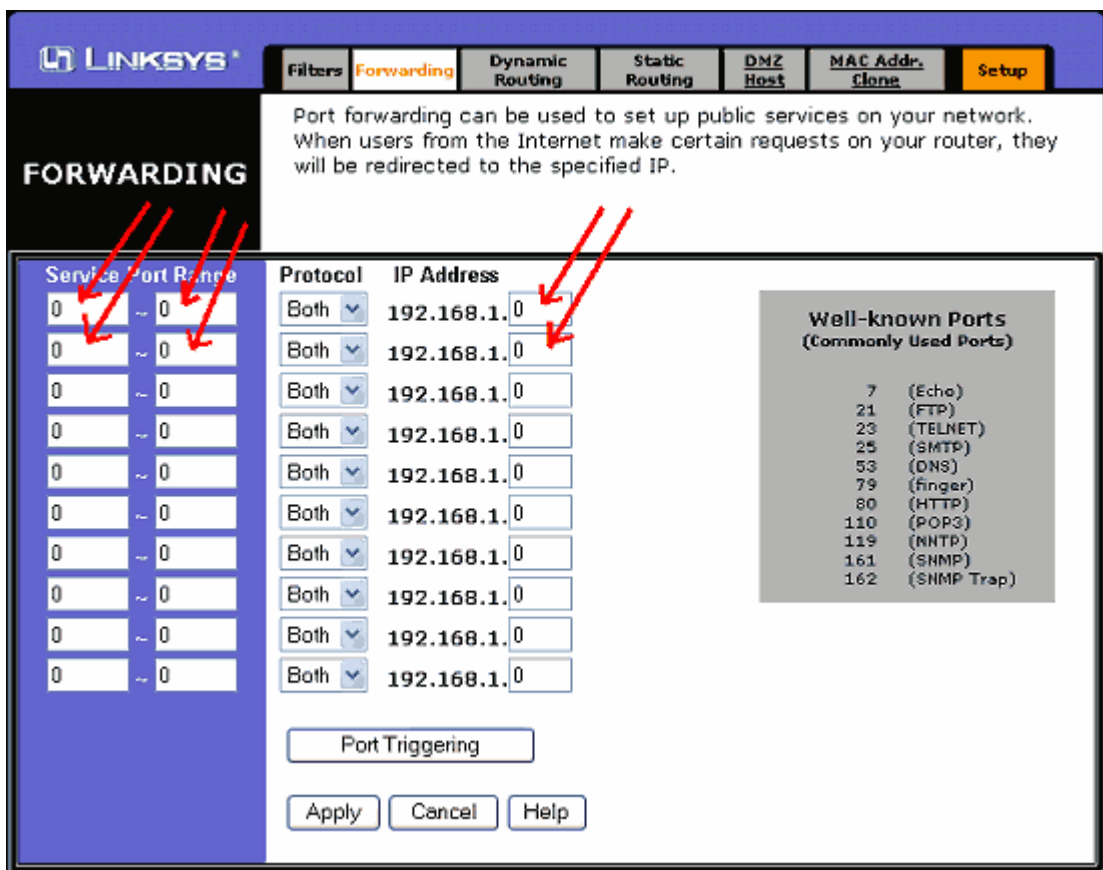
3.5.4- Vous allez voir la fenêtre affichée ci-dessous. Vos entrées sur cette page peuvent être différentes. Notez que l'on ne voit que le haut de la page. Cliquez sur 'Advanced' (en orange).



3.5.5- C'est la page 'Filters' de la section 'Advanced Setup'. Notez que seul le haut de la page est affiché ici. Cliquez sur 'Forwarding' (montré dans la case rouge).



3.5.6- C'est la page 'Forwarding' de la section 'Advanced Setup'. Ici, nous allons configurer les ports pour les DCC. Encore, on vous recommande de configurer manuellement les adresses IP sur votre ordinateur. Autrement rien ne fonctionnera. Lisez le point 3.5.1 pour configurer l'adresse IP de votre ordinateur.



3.5.7- En premier, (1) entrez les ports qui seront forwardés pour votre ordinateur. Dans cet exemple: 62-62 et 5060-5069. Ensuite (2) vous devez entrer l'adresse IP LAN de l'ordinateur. Dans ces exemple: 192.168.1.3 . Et souvenez vous de ces ports car vous en aurez besoin pour configurer mIRC. Quand vous avez terminé, cliquez sur 'Apply' (3). Vous verrez une fenêtre disant que vous avez réussi. Cliquez sur 'Continue'.

LINKSYS

Filters **Forwarding** Dynamic Routing Static Routing DMZ Host MAC Addr. Clone Setup

FORWARDING

Port forwarding can be used to set up public services on your network. When users from the Internet make certain requests on your router, they will be redirected to the specified IP.

1

Service Port Range	Protocol	IP Address
62 ~ 62	Both	192.168.1.2
5060 ~ 5069	Both	192.168.1.3
0 ~ 0	Both	192.168.1.0
0 ~ 0	Both	192.168.1.0
0 ~ 0	Both	192.168.1.0
0 ~ 0	Both	192.168.1.0
0 ~ 0	Both	192.168.1.0
0 ~ 0	Both	192.168.1.0
0 ~ 0	Both	192.168.1.0
0 ~ 0	Both	192.168.1.0
0 ~ 0	Both	192.168.1.0
0 ~ 0	Both	192.168.1.0
0 ~ 0	Both	192.168.1.0
0 ~ 0	Both	192.168.1.0

2

Well-known Ports (Commonly Used Ports)

- 7 (Echo)
- 21 (FTP)
- 23 (TELNET)
- 25 (SMTP)
- 53 (DNS)
- 79 (finger)
- 80 (HTTP)
- 110 (POP3)
- 119 (NNTP)
- 161 (SNMP)
- 162 (SNMP Trap)

Port Triggering

3

Apply Cancel Help

3.5.8- Après avoir cliqué sur 'Continue' vous serez renvoyé à la page 'Forwarding' avec les infos DCC entrées. Maintenant vous devez aller à la page 'Port Triggering' pour configurer l' 'Identd'. Cliquez sur le bouton 'Port Triggering' en rouge.

LINKSYS

Filters **Forwarding** Dynamic Routing Static Routing DMZ Host MAC Addr. Clone Setup

FORWARDING

Port forwarding can be used to set up public services on your network. When users from the Internet make certain requests on your router, they will be redirected to the specified IP.

Service Port Range	Protocol	IP Address
62 ~ 62	Both	192.168.1.3
5060 ~ 5069	Both	192.168.1.3
0 ~ 0	Both	192.168.1.0
0 ~ 0	Both	192.168.1.0
0 ~ 0	Both	192.168.1.0
0 ~ 0	Both	192.168.1.0
0 ~ 0	Both	192.168.1.0
0 ~ 0	Both	192.168.1.0
0 ~ 0	Both	192.168.1.0
0 ~ 0	Both	192.168.1.0
0 ~ 0	Both	192.168.1.0
0 ~ 0	Both	192.168.1.0
0 ~ 0	Both	192.168.1.0
0 ~ 0	Both	192.168.1.0

Well-known Ports (Commonly Used Ports)

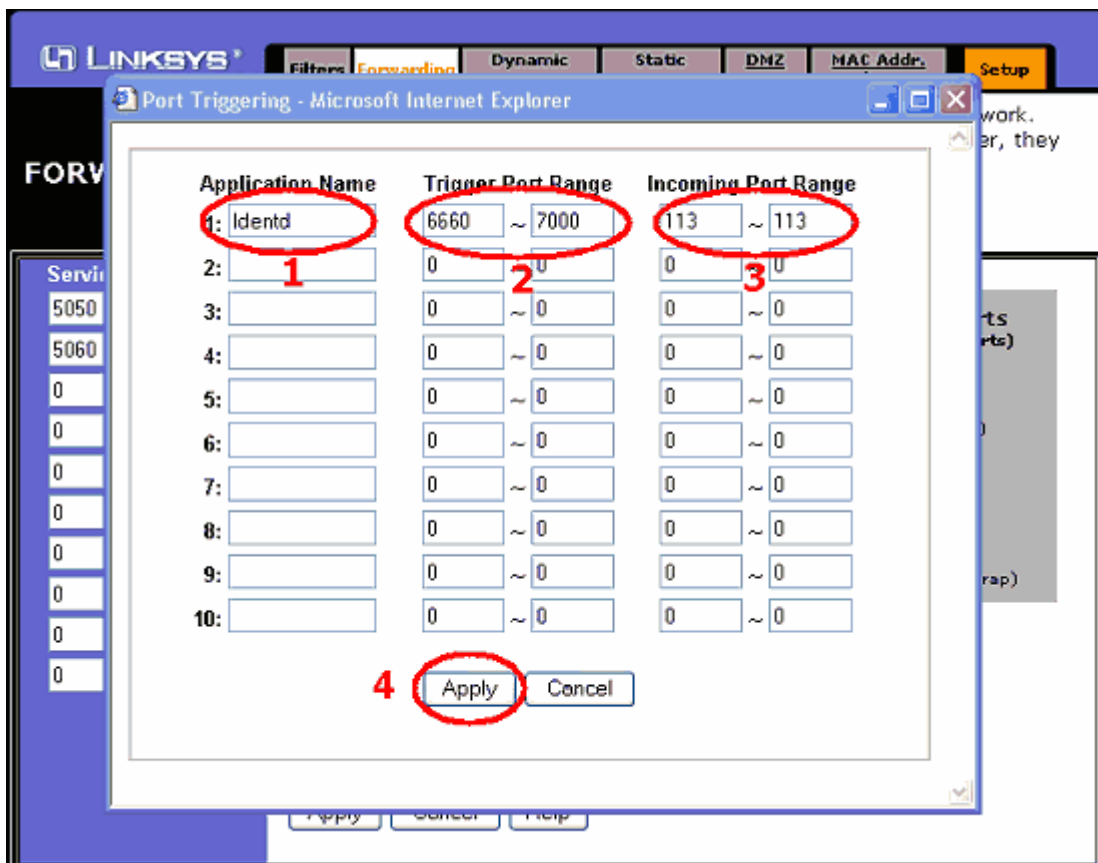
- 7 (Echo)
- 21 (FTP)
- 23 (TELNET)
- 25 (SMTP)
- 53 (DNS)
- 79 (finger)
- 80 (HTTP)
- 110 (POP3)
- 119 (NNTP)
- 161 (SNMP)
- 162 (SNMP Trap)

Port Triggering

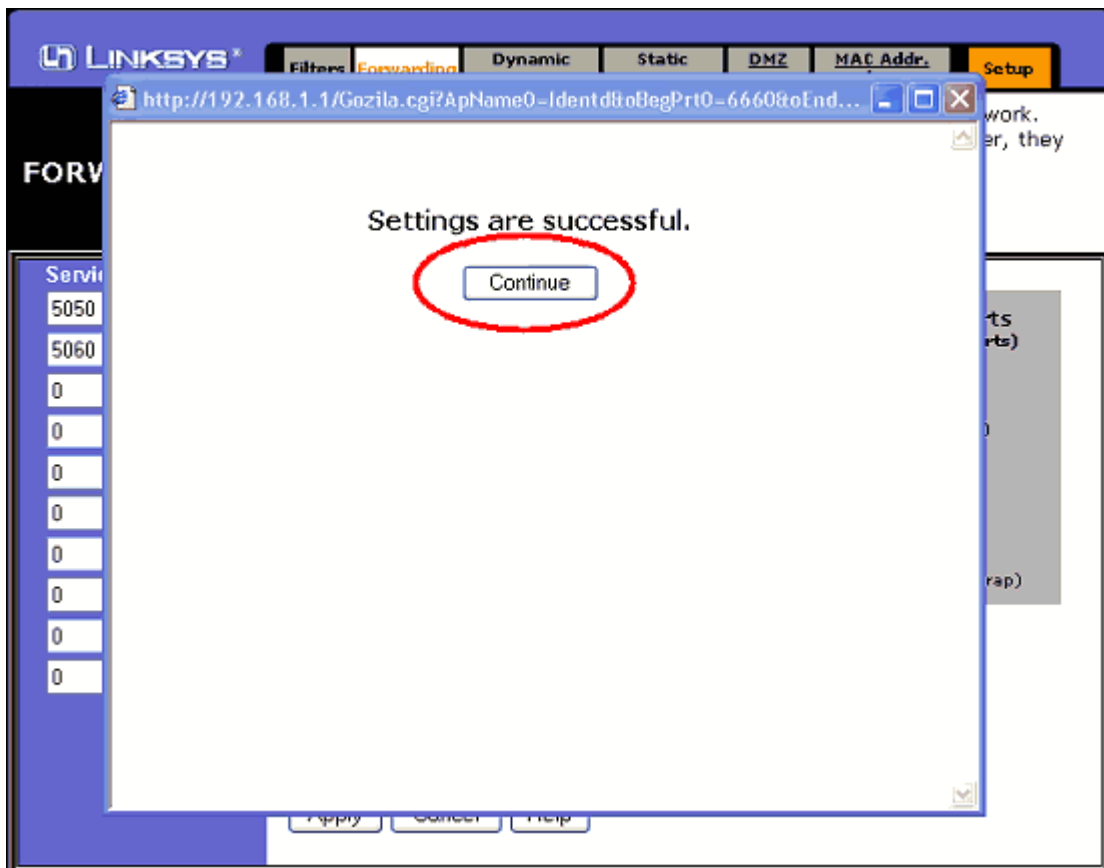
Apply Cancel Help

3.5.9- C'est la fenêtre 'Port Triggering' qui apparaîtra après avoir cliqué sur le bouton 'Port Triggering'. Vous devez entrer les informations dans les cercles rouges.

Dans 'Application name' (1), vous pouvez écrire ce que vous voulez. On vous suggère d'utiliser 'Identd'. 'Trigger Port Range' (2), contient les ports utilisés par les serveurs IRC. Les ports de 6660 à 7000 couvrent la plupart des ports communément utilisés par les serveurs IRC. On vous recommande d'utiliser ces valeurs. Dans la case 'Incoming Port Range' (3), sont les ports 'Identd'. Ce doivent être 113 et 113. Une fois que vous avez entré ces informations, cliquez sur 'Apply' (4) dans les cercles rouges.

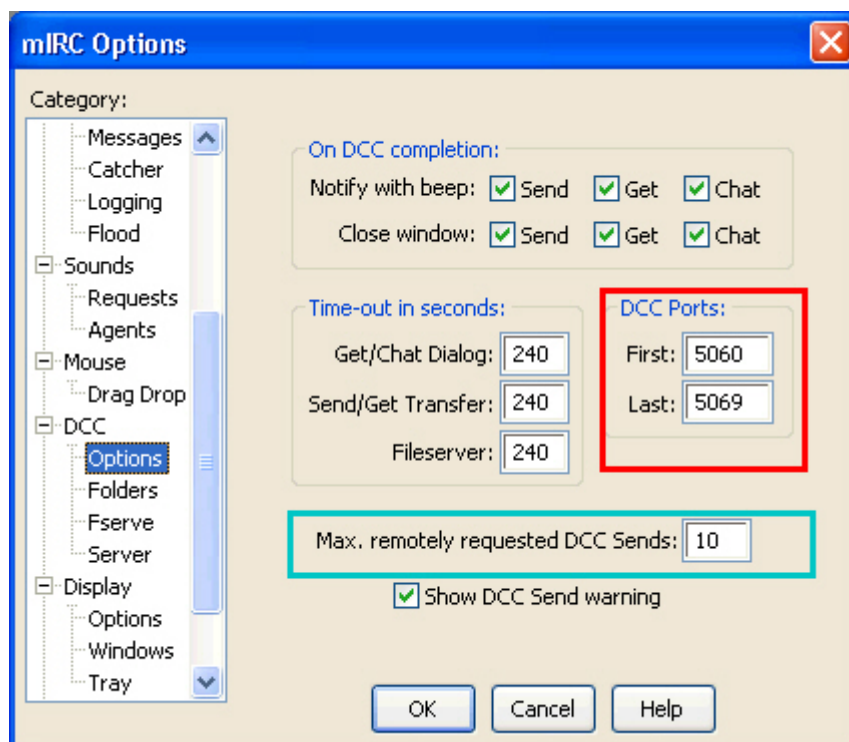


3.5.10- L'image du dessus 'Settings Successful Window' apparaît une fois que vous avez cliqué sur le bouton 'Apply'. Vous pouvez maintenant cliquer sur 'Continue', montré dans le cercle rouge. Vous retournerez à la fenêtre 'Port Triggering'. Cliquez sur "X" en haut à droite de la fenêtre 'Port Triggering' pour la fermer. Vous pouvez maintenant fermer Internet Explorer, vous avez fini de configurer votre routeur.



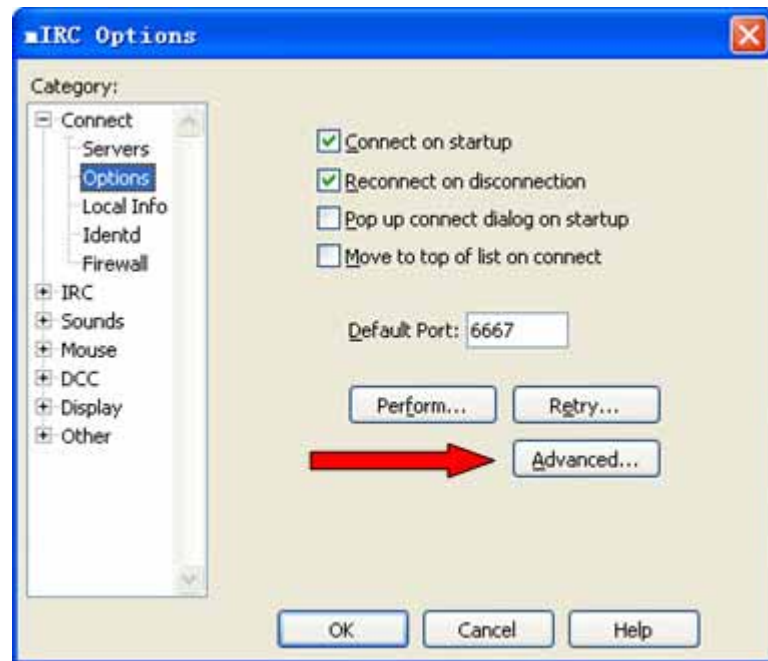
3.5.11- Une fois que vous avez fini de configurer les ports dans le routeur, vous avez besoin de configurer les ports dans mIRC.

Si vous avez mIRC **v6.12 ou moins**. Sélectionnez dans le menu 'Tools' -> 'Options' -> 'DCC' -> 'Options'. La fenêtre suivante vous est présentée:

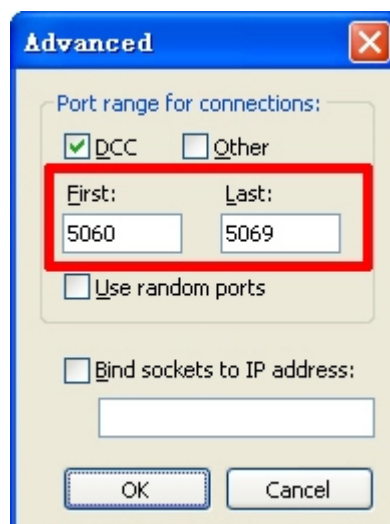


Dans les **cases rouges** sous 'DCC Ports', entrez les nombres que vous avez entré dans la section 'Port Triggers' du routeur (referrez vous au point 3.5.7). Ensuite, regardez le nombre dans la **case verte** qui dit 'Max. remotely requested DCC Sends'. Ce nombre devrait être égal ou inférieur au nombre que vous avez mis dans 'DCC Ports'. Dans la cas présent c'est '10', tout comme le nombre que j'ai mis dans la section DCC Ports. C'est terminé. Cliquez sur 'OK' et vous êtes enfin près à utiliser mIRC.

Si vous avez mIRC **v6.14 ou plus**. Sélectionnez dans le menu 'Tools' ->'Options' -> 'Connect' -> 'Options'. La fenêtre suivante va apparaître:



Cliquez sur le bouton 'Advanced...':



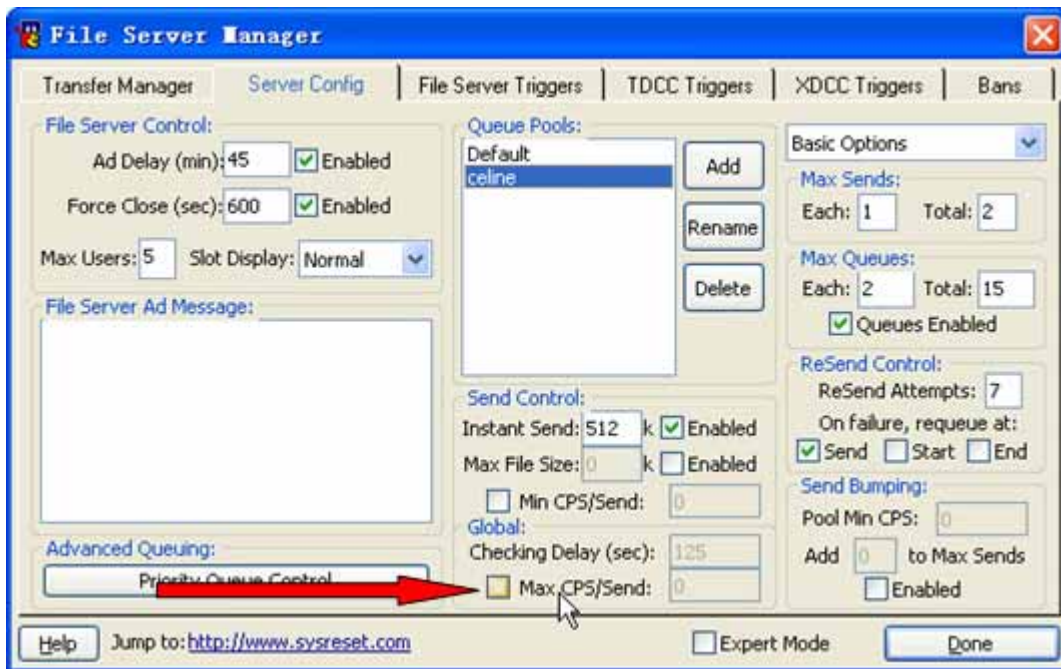
Dans les **cases rouges**, en dessous de 'Advanced', entrez les nombres que vous avez entré dans la section 'Port Triggers' du Routeur (referrez vous au point 3.5.7). Cliquez sur 'OK' et vous êtes enfin près à utiliser mIRC.

C'est maintenant terminé. MIRC est à présent configuré pour fonctionner avec

Linksys Etherfast Router. Avec d'autres routeurs, c'est pratiquement pareil pour les configurer.

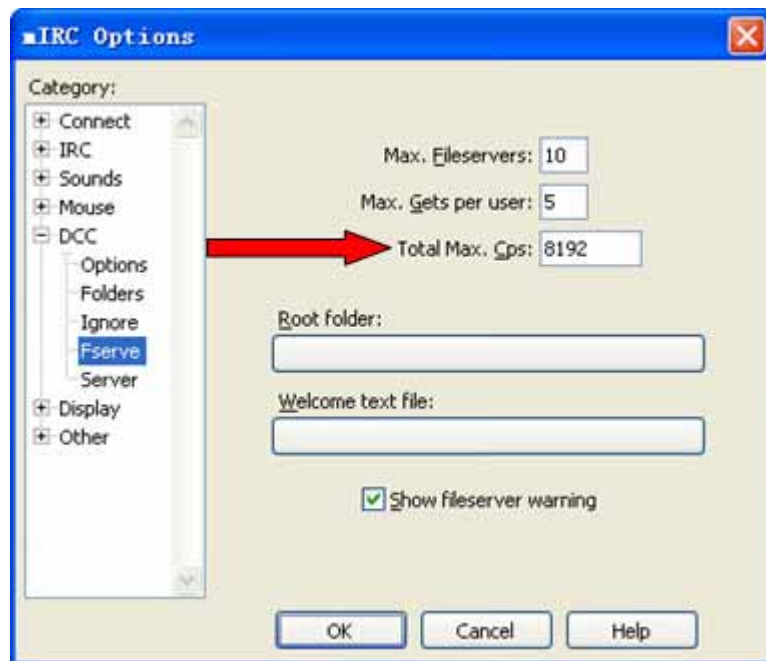
3.6 Pourquoi je ne peux pas envoyer à plus de 8 KB/s?

3.6.1- Si vous utilisez notre version pré-configurée de SysReset, vérifiez ces options. Sélectionnez 'SysReset' -> 'File Server Manager' -> 'Server Config' dans le menu, pour que la fenêtre suivante apparaisse:

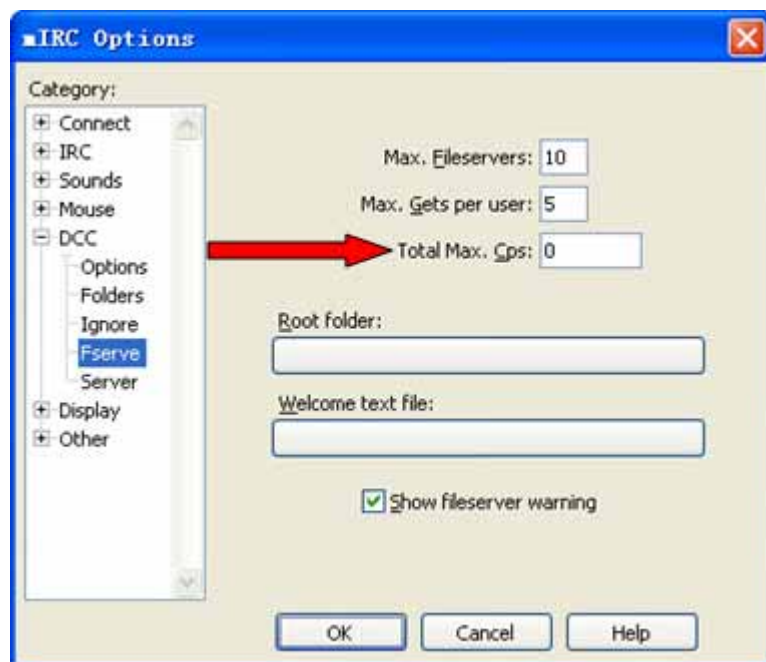


Sélectionnez 'celine' dans 'Queue Pools', ensuite assurez vous que 'Max CPS/Send' n'est pas coché. Cliquez sur 'Done'.

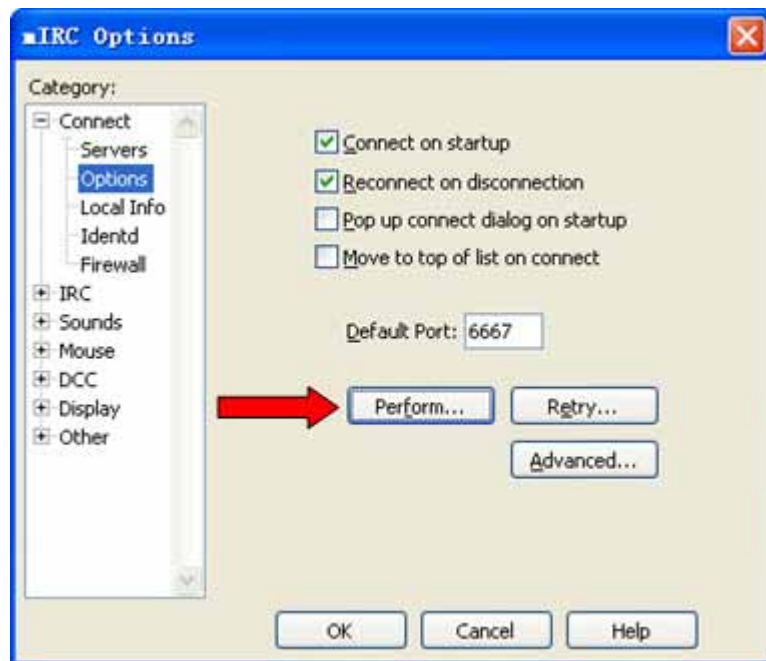
Si vous utilisez OmeNServe, vérifiez ces options. Sélectionnez 'Tools' -> 'Options' -> 'DCC' -> 'Fserve' dans le menu, pour que la fenêtre suivante apparaisse:



Assurez vous que '8192' n'est pas écrit dans 'Total Max'. Si c'est le cas, tapez '0' à la place, ce qui signifie qu'il n'y aura pas de limite de vitesse.



3.6.2- Sélectionnez dans le menu 'Tools' ->'Options' -> 'Connect' -> 'Options' pour que la fenêtre suivante vous soit présentée:



Cliquez sur le bouton 'Perform', pour que la fenêtre suivante apparaisse:



Cochez la case 'Enable perform on connect', et tapez ces deux lignes '/pdcc on', '/fsend on' dans 'Perform commands' comme ci-dessus, et cliquez 'OK' pour terminer.

Ecrit par Fanny
Merci à Bellamy, mmanuzzi, koolan